



Administración Nacional de Educación Pública
Consejo Directivo Central
Dirección Sectorial de Planificación Educativa
División de Investigación, Evaluación y Estadística
Departamento de Investigación y Estadística Educativa

MONITOR EDUCATIVO
ENSEÑANZA PRIMARIA

ESTADO DE SITUACIÓN
2010

Mayo, 2011

ANEP

Administración Nacional de Educación Pública
Consejo Directivo Central

Presidente

José Seoane

Consejeros

Nora Castro
Teresita Capurro
Daniel Corbo
Néstor Pereira

**Dirección Sectorial de
Planificación Educativa**

Eloísa Bordoli

Consejo de Educación Inicial y Primaria

Director General

Oscar Gómez

Consejeros

Héctor Florit
Irupé Buzzetti

**División de Investigación,
Evaluación y Estadística**

Andrés Peri

Equipo Técnico Responsable

**Departamento de Investigación y
Estadística Educativa**

Coordinador

Alejandro Retamoso

Equipo

Santiago Cardozo
Claudia Lamas
Marcela Meneses
Mercedes Pérez
Alberto Villagrán

**Consejo de Educación Inicial y Primaria
División de Planeamiento Educativo**

Eduardo García Teske

Departamento de Estadística Educativa

Jefa

Maritza Piazzoli

Equipo

Ana Laura Méndez
Miguel Brun

Programador del Sistema de Consulta Web

Sebastián De Almeida

Departamento de Investigación y Estadística Educativa

Río Negro 1308, Of. 701

Tel/Fax. 2 901 2825 – 2 901 5936

Email: geduc@anep.edu.uy

Montevideo – República Oriental del Uruguay

Mayo, 2011

Monitor Educativo de Enseñanza Primaria Estado de Situación 2010

El **Monitor Educativo**, cuya novena edición se presenta este año, es una herramienta que procura aportar elementos que faciliten el acceso de distintos actores a información sistematizada sobre la educación primaria pública en Uruguay. Para esto se nutre de variadas fuentes que permiten la producción de informes sobre distintas unidades de análisis. De esta forma, a través del Monitor se difunden resultados específicos de cada escuela, departamento, nivel contexto sociocultural, categoría, así como del sistema en su conjunto. Los resultados se canalizan a través de varios documentos: un **Informe Individual** a cada una de las escuelas públicas urbanas y rurales de todo el país; un **Informe para cada Inspección Departamental o Nacional** y un informe nacional llamado **Estado de Situación**, que resume a nivel general las principales tendencias de evolución de los indicadores que se monitorean año tras año. Desde el pasado año, toda esta información se encuentra organizada además en un sistema de consulta Web. La presentación del Monitor Educativo se realiza cada año luego de culminado el ingreso de la información que recoge el Departamento de Estadística Educativa del Consejo de Educación Primaria (DEE), así como de los datos surgidos del formulario que completa el director de la escuela al final del ciclo escolar.

El documento que se presenta realiza un análisis de la información sobre las tendencias del sistema educativo, tanto a nivel general como por nivel contexto sociocultural, área (urbana o rural), región (Montevideo o interior) y categoría de escuela. Permite, por tanto, tener una visión de conjunto de las escuelas de educación primaria pública de todo el país. En particular, se concentra en la evolución de los indicadores entre los años 2004 y 2010.

Para la comparación de indicadores por Contexto Sociocultural se utiliza, para todos los años incorporados en las series que se analizan, el agrupamiento surgido del Relevamiento de Características Socioculturales realizado en 2010, cuyas características se describen más adelante.

Resumen de indicadores del Monitor Educativo de Enseñanza Pública

Indicadores	Población De referencia	2003	2004	2005	2006	2007	2008	2009	2010
Matrícula	Total	405.653	404.515	401.211	396.084	389.232	382.969	377.481	368.736
	Inicial	85.628	84.612	83.546	81.833	81.176	82.649	83.854	81.875
	Común	311.141	311.350	309.286	306.030	300.143	292.542	286.092	279.445
	Especial	8.884	8.553	8.379	8.221	7.913	7.778	7.535	7.416
Alumnos por maestro en escuelas urbanas	1er. año	S/d	25,6	24,6	24,9	24,3	23,6	23,1	22,2
	1° a 6° año	S/d	28,4	28,0	27,6	26,5	25,5	25,0	24,4
Alumnos por maestro en escuelas rurales	1° a 6° año	S/d	12,3	12,2	12,8	12,3	11,9	11,5	10,9
Repetición	1er. año %	17,9	16,9	16,1	16,5	16,8	13,8	13,9	13,9
	1° a 6° año %	9,1	8,6	8,1	7,9	7,7	6,2	6,3	6,2
	Total de alumnos repetidores	28.318	26.560	24.815	24.119	23.072	18.040	18.104	17.304
Asistencia Insuficiente	1er. año %	9,4	11,3	11,0	8,7	12,0	10,3	15,0	10,8
	1° a 6° año %	5,4	6,9	6,8	5,6	7,6	6,6	10,3	7,2
	Total de alumnos con asistencia insuficiente	16.684	21.347	20.985	17.125	22.833	19.299	29.452	20.119
Abandono Intermitente	1er. año %	1,8	1,7	1,4	1,4	2,2	1,4	2,0	1,7
	1° a 6° año %	1,1	1,1	1,0	1,1	1,3	1,1	1,6	1,2
	Total de alumnos en situación de abandono intermitente	3.531	3.499	2.933	3.293	3.978	3.115	4.536	3.352
Antigüedad en la docencia	Docentes con 4 años o menos %	24,2	22,4	19,0	19,7	19,5	20,3	20,0	20,0
	Docentes con 10 años o más %	53,9	55,2	57,4	57,5	58,2	57,9	58,9	59,2
Estabilidad en la escuela	Docentes con 2 años o menos %	52,5	50,4	47,1	49,2	49,5	49,0	50,6	52,2
	Docentes con 5 o más años %	33,1	35,0	38,2	37,9	37,5	36,5	35,5	33,9

(1) La matrícula total incluye a aquellos niños de Educación Común y Educación Inicial que asisten a Escuelas Comunes.

Definiciones:

Matrícula: es el número de inscriptos en la escuela al final del año lectivo.

Alumnos por maestro: es el promedio de alumnos por maestro, calculado a partir de la matrícula final.

Repetición: Es el porcentaje de alumnos repetidores, calculado sobre la matrícula final.

Asistencia insuficiente: Es el porcentaje de alumnos que asistieron más de 70 días, pero menos de 140 en el año, calculado sobre la matrícula final.

Abandono Intermitente: Es el porcentaje de alumnos que asistieron hasta 70 días en el año, calculado sobre la matrícula final.

Antigüedad en la docencia: Es el porcentaje de docentes con 4 años o menos, o 10 años o más de experiencia en la docencia.

Estabilidad en la escuela: Es el porcentaje de docentes con 2 años o menos, o con 5 años o más de permanencia en la misma escuela.

Fuentes de Información: Alumnos por maestro, Repetición, Asistencia Insuficiente y Abandono Intermitente en base al registro anual de DEE del CEP.

Antigüedad en la docencia y Estabilidad en la escuela en base a los Monitores Educativos de 2004 a 2010.

La caracterización del Contexto Sociocultural 2010

En setiembre de 2010 el CEIP y la DICE de CODICEN realizaron el Relevamiento de Características Socioculturales con el objetivo de actualizar la contextualización de todos los establecimientos escolares de educación primaria pública realizada cinco años antes. La caracterización tiene múltiples propósitos, desde la generación de información que contribuya a la definición de políticas educativas hasta su utilización para el monitoreo de las tendencias del sistema. En particular, permite analizar en qué medida la educación está logrando reducir las brechas en las condiciones de enseñanza y los resultados escolares entre los alumnos de distintas características socioculturales.

La medida de Contexto Sociocultural elaborada a partir del Relevamiento 2010 parte del marco conceptual acordado y utilizado para la caracterización de 2005¹ y sigue una metodología similar. Para el universo de las escuelas urbanas (de educación común, jardines y especiales) la conformación de esta medida surge de la consideración conjunta de tres grandes dimensiones relativas a los hogares de los alumnos de cada escuela: el nivel educativo, el nivel socioeconómico y el nivel de integración social. En el caso de las escuelas rurales se incorporaron únicamente las dos primeras². La tabla siguiente detalla los indicadores utilizados en 2005 y en 2010 para cada una de las dimensiones.

Dimensiones e indicadores que componen el Índice de Contexto Sociocultural en las escuelas urbanas (educación común, jardines y especiales) y en las escuelas rurales. Comparación 2005 - 2010

Dimensiones	2005	2010
Nivel educativo de los hogares	Saldo educativo de la escuela: % de madres que al menos completaron la educación media menos % de madres que alcanzaron hasta primaria completa o menos	Saldo educativo de la escuela: % de madres que al menos completaron la educación media menos % de madres que alcanzaron hasta primaria completa o menos
Nivel socioeconómico de los hogares	% de hogares con hacinamiento	% de hogares con hacinamiento
	% de hogares con problemas de acceso al agua potable	% de hogares con problemas de acceso al agua potable
	% de hogares con problemas de evacuación de excretas	% de hogares con problemas de evacuación de excretas
	% de hogares en viviendas construidas con materiales precarios	% de hogares en viviendas construidas con materiales precarios
		Índice de equipamiento de los hogares: número promedio de bienes que poseen las familias*

(continúa)

¹ ANEP-CODICEN, *Relevamiento de Características Socioculturales de las escuelas públicas del Consejo de Educación Primaria 2005*, Área de Investigación y Estadística Educativa, Montevideo, 2007.

² En el caso de las rurales los indicadores de integración social no se asociaron linealmente con los de nivel económico y educativo. Esto sugiere que los fenómenos de integración en el medio rural tienen cierta independencia respecto a las otras dimensiones de vulnerabilidad consideradas. En el medio urbano, por su propia dinámica, las tres dimensiones aparecen estrechamente relacionadas entre sí.

(continuación)

Dimensiones	2005	2010
Nivel de integración social de los hogares	Integración educativa: % de alumnos en hogares con al menos un niño entre 5 y 15 años que no asiste a educación	Integración educativa: % de alumnos en hogares con al menos un niño entre 4 y 15 años que no asiste a educación. (solo para el universo de escuelas urbanas)
	Integración territorial: % de niños en hogares ubicados en asentamientos irregulares (para educación común urbana y rural y para jardines)	Integración territorial: % de niños en hogares ubicados en asentamientos irregulares. (solo para el universo de escuelas urbanas)
	% de hogares con jefe desocupado u ocupado en changas (solo para escuelas rurales)	

* Los bienes considerados son: calefón, refrigerador, lavarropa, TV color, computadora (no XO), DVD, lavavajilla, conexión TV por abonados, aire acondicionado y automóvil o camioneta.

En 2010 se elaboró un único índice de Contexto Sociocultural para todas las escuelas urbanas (de educación común, jardines y especiales) y otro para las rurales. Asimismo, se resolvió tomar como unidad de clasificación al local escolar, independientemente de que correspondiera administrativamente a una sola escuela o no. Esta decisión se fundamenta en la concepción de que esta es la unidad básica para el desarrollo de las políticas educativas. Aquellas escuelas que comparten local, por tanto, obtendrán con esta nueva metodología un mismo valor en el Índice de Contexto Sociocultural 2010.

Cálculo del Índice de CSC

El Índice de Contexto Sociocultural (CSC) se construyó a partir del análisis factorial de los distintos indicadores explicitados en el apartado anterior. Esta metodología permite “reducir” a un solo factor la información contenida en los distintos indicadores y asignar a cada unidad de observación —a cada local escolar en el caso del universo de escuelas urbanas y a cada escuela en el caso de las rurales— un valor o puntaje resumen único. Este puntaje constituye la medida o Índice de CSC en base al cual se realiza el ordenamiento de escuelas, desde las de contexto más vulnerable (mayor valor en el Índice) hasta las de contexto menos vulnerable (menor valor en el Índice).

Por otra parte, a partir de 2010 las escuelas se agrupan a partir del “fraccionamiento” del Índice de CSC en cinco tramos, de forma que cada uno contenga igual cantidad de escuelas. Técnicamente, los niveles quedan especificados a partir de los quintiles del índice. El primer grupo, Quintil 1, corresponde al 20% de escuelas de mayor nivel de vulnerabilidad (las que obtienen los mayores puntajes en el Índice), el Quintil 2 agrupa al siguiente 20% y así sucesivamente, hasta el Quintil 5, conformado por el 20% de escuelas de contexto menos vulnerable. La clasificación se realiza por separado para el universo de las escuelas urbanas (de educación común, jardines y especiales) y para el universo de las rurales.

Para el universo de escuelas urbanas (comunes, jardines y especiales) cada Nivel agrupa aproximadamente a 240 escuelas. En el caso de las rurales cada Nivel contiene 226 o 227 escuelas.

Escuelas públicas según categoría y Nivel de Contexto Sociocultural 2010. En % y números absolutos

	Quintil 1	Quintil 2	Quintil 3	Quintil 4	Quintil 5	Total
Urbana común (UC)	3,5 (14)	11,5 (46)	23,8 (95)	34,6 (138)	26,6 (106)	100 (399)
Contexto sociocultural crítico (CSCC)	47,4 (135)	35,8 (102)	16,1 (46)	0,7 (2)	0,0 (0)	100 (285)
Tiempo completo (TC)	19,4 (26)	31,3 (42)	25,4 (34)	12,7 (17)	11,2 (15)	100 (134)
Práctica y habilitada de práctica (PR – HP)	0,9 (1)	5,2 (6)	13,8 (16)	22,4 (26)	57,8 (67)	100 (116)
Jardines de infantes	11,8 (22)	11,8 (22)	21,4 (40)	27,3 (51)	27,8 (52)	100 (187)
Escuelas especiales	52,6 (41)	28,2 (22)	11,5 (9)	7,7 (6)	0,0 (0)	100 (78)
Total de escuelas urbanas	19,9 (239)	20,0 (240)	20,0 (240)	20,0 (240)	20,0 (240)	100 (1.199)
Escuelas rurales	20,0 (226)	20,1 (227)	20,0 (226)	20,0 (226)	20,1 (227)	100 (1.132)

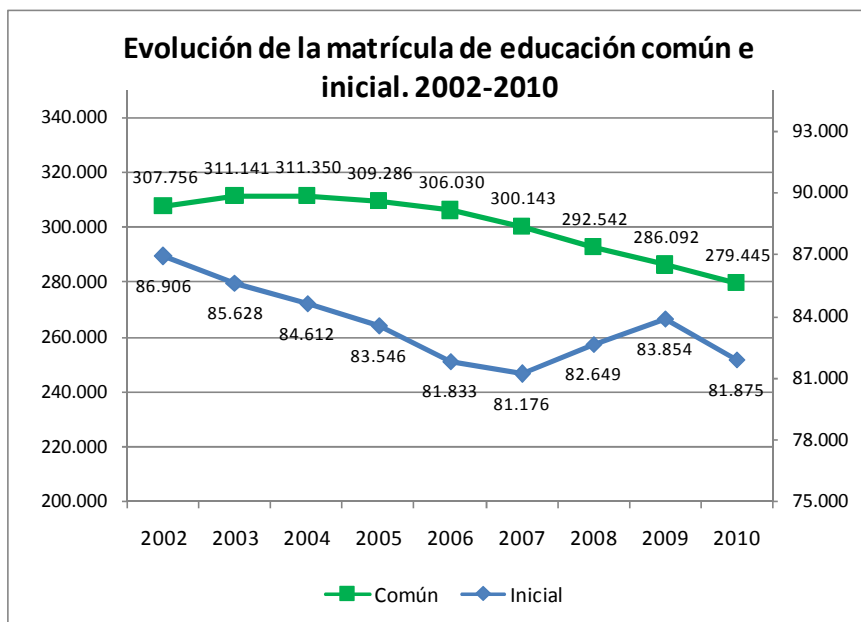
Los análisis que se presentan en el Estado de Situación 2010 incorporan esta nueva caracterización. En los casos en los que se presenta la evolución de indicadores en el tiempo, se considerará el nivel de contexto sociocultural de las escuelas que surge del Relevamiento 2010 para todos los años anteriores. Es decir, el grupo de escuelas que conforman cada uno de los Quintiles permanece fijo a lo largo de la serie.

Principales resultados

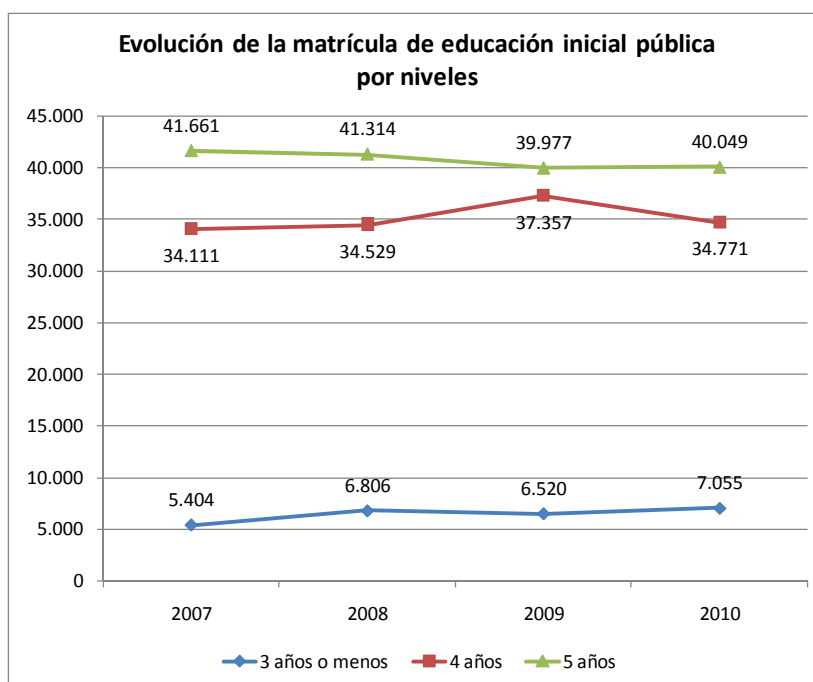
Matrícula, tipo de escuela y alumnos por maestro

Como sucede desde hace siete años, la matrícula de educación primaria pública continúa disminuyendo.

En 2010, este decrecimiento fue de 8.745 niños y se explica por una tendencia similar en las tres ofertas generales del CEIP, esto es, educación inicial, común y especial. Esta disminución representa el mayor descenso de matrícula escolar en varios años (2,3%), cuando desde 2003 inició un proceso de caída que en términos acumulados asciende aproximadamente a los 37 mil alumnos. En el año 2010 el sistema público atendió a 368.736 niños (279.445 de común, 81.875 de inicial y 7.416 de especial) lo que en términos porcentuales representa el 81,5% del total de la matrícula nacional en estos niveles³.



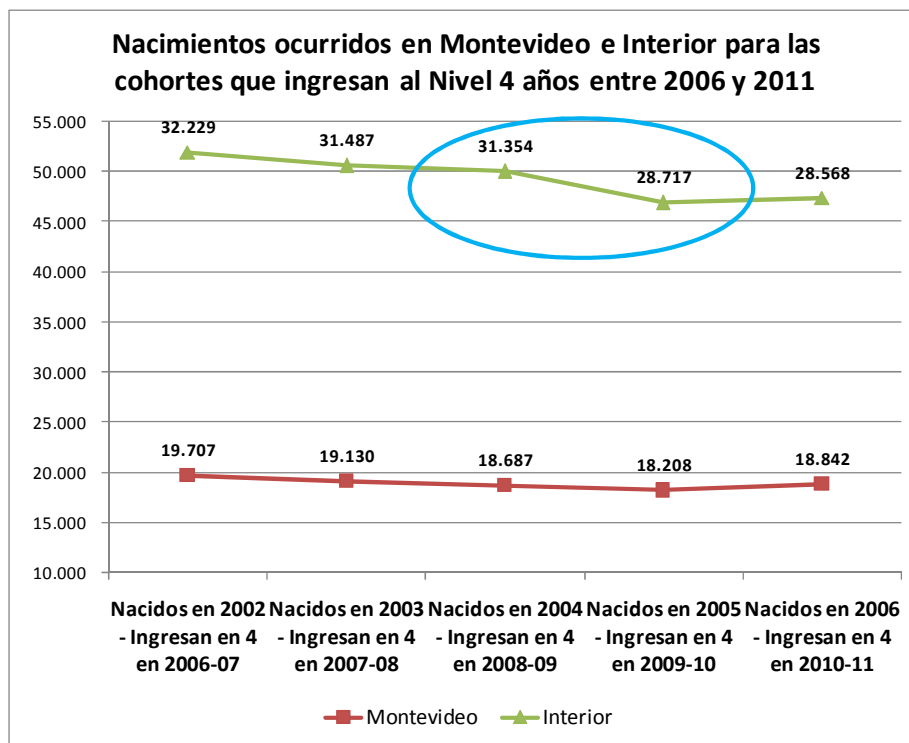
El rasgo particular para el año 2010 está constituido por la disminución de la matrícula de educación inicial, que había aumentado en años anteriores. El número de niños inscriptos en el nivel desciende en unos 2 mil (2,4%). Como se observa en el gráfico, esta situación responde exclusivamente a que se matricularon unos 2.600 niños menos en el nivel 4 años en el interior del país⁴. En la medida que la matrícula del sector privado ha permanecido estable en este último año y que las tasas de asistencia no han variado significativamente de acuerdo a los datos de la Encuesta de Hogares del INE, la hipótesis más plausible acerca de este descenso es que refleja el menor número de nacimientos de las cohortes que



³ La educación privada atiende a 83.439 niños, 27.944 de educación inicial, 51.103 de educación común y 4.392 de educación especial.

⁴ Entre 2009 y 2010 la matrícula del interior del país en el nivel 4 pasa de 27.030 alumnos a 24.839, en tanto en Montevideo permanece estable (de 10.327 a 9.932 alumnos).

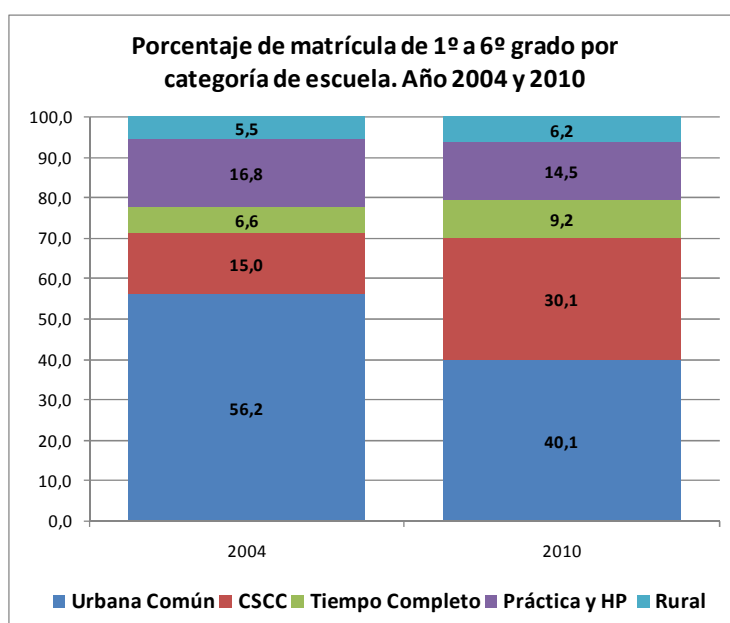
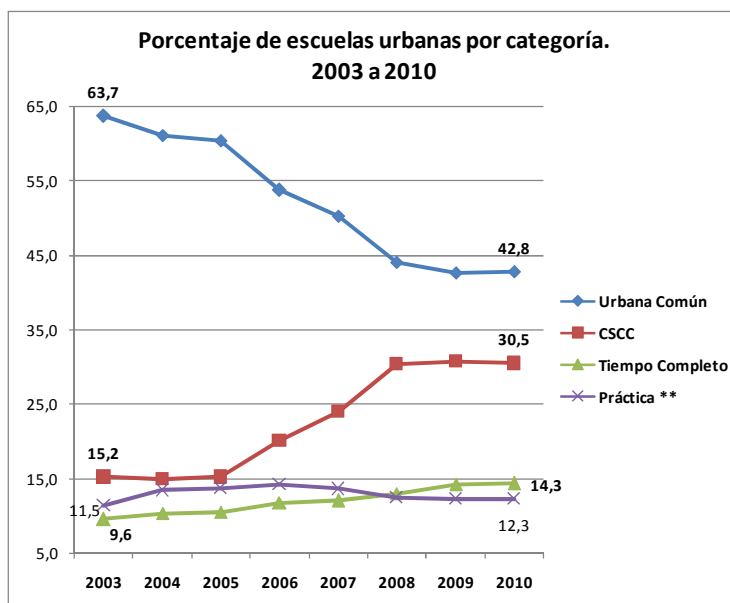
ingresaron al nivel 4 en 2010. Efectivamente, como lo muestra el siguiente gráfico, en 2005 hubo unos 2600 nacimientos menos en el interior del país, cohorte que corresponde a los niños que en 2010 estarían ingresando al nivel 4.



A nivel general, por otra parte, la caída de la matrícula en el sector público tampoco implica una menor cobertura de la educación primaria. La tendencia se explica por tres factores que operan en el mismo sentido: la incorporación al sistema de cohortes de niños cada vez más pequeñas producto de la reducción de nacimientos ocurrida en años anteriores; la mejora en el tránsito por educación primaria producto del descenso de la repetición y un leve traspaso de alumnos hacia el sector privado. Es muy probable que la matrícula de educación primaria continúe bajando en los próximos años. De no mediar cambios significativos que incidan en esta tendencia, como ser traspasos entre el sector público y el privado, o variaciones en las tasas de repetición, se estima que la matrícula se estabilizaría recién para el año 2015.

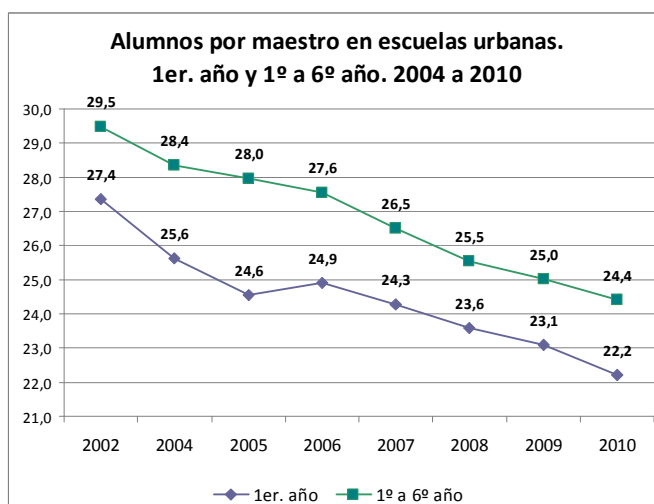
Evolución de los tipos de escuela de educación primaria

En los últimos años, la educación primaria pública ha venido desarrollando un conjunto de estrategias con el propósito de diversificar la oferta educativa y favorecer las posibilidades de los alumnos de desarrollar mayores aprendizajes. Desde el 2005 se crearon o convirtieron 30 nuevas escuelas de tiempo completo (especialmente entre 2008 y 2009 el número de escuelas de esta modalidad aumentó significativamente de 120 a 132). Actualmente, las 134 escuelas TC representan el 14,3% del total de las escuelas urbanas de educación común. En tanto, la modalidad de CSCC abarca en 2010 a 285 de las 934 escuelas urbanas (30,5%), 135 más que en 2005. Concomitantemente se ha reducido el número de escuelas urbanas comunes y de práctica. En cuanto a la matrícula, en el año 2010 las escuelas de tiempo completo y de CSCC agrupan respectivamente el 9,2% y el 30,1% de la matrícula total.



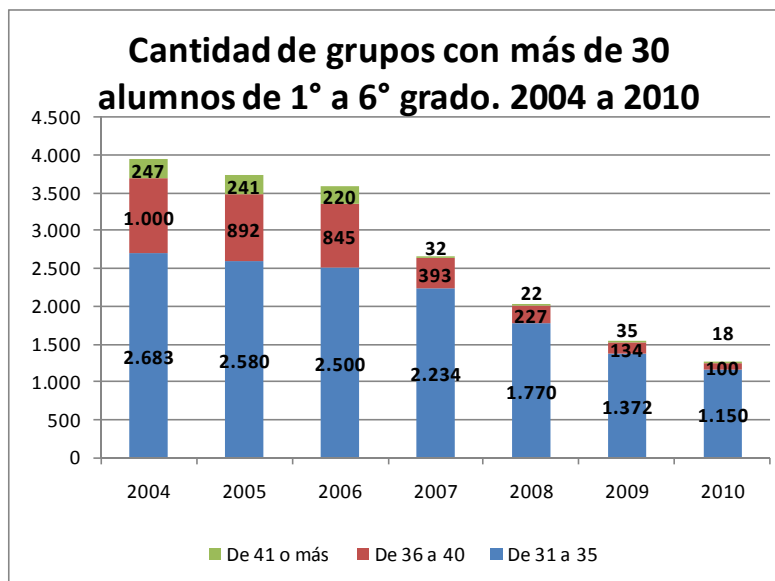
Alumnos por maestro

En tanto, en 2010 vuelve a constatar una reducción en el número de alumnos por maestro, una de las tendencias más positivas registradas en los últimos años. Los cambios en la matrícula de educación primaria, sumados a la creación de cargos docentes han tenido efectivamente un fuerte impacto en este indicador directamente vinculado a las condiciones de aprendizaje de los niños. En lo que va de la década la cantidad de alumnos por docente ha descendido de forma sostenida, tanto en 1er. año, como de 1º a 6º.



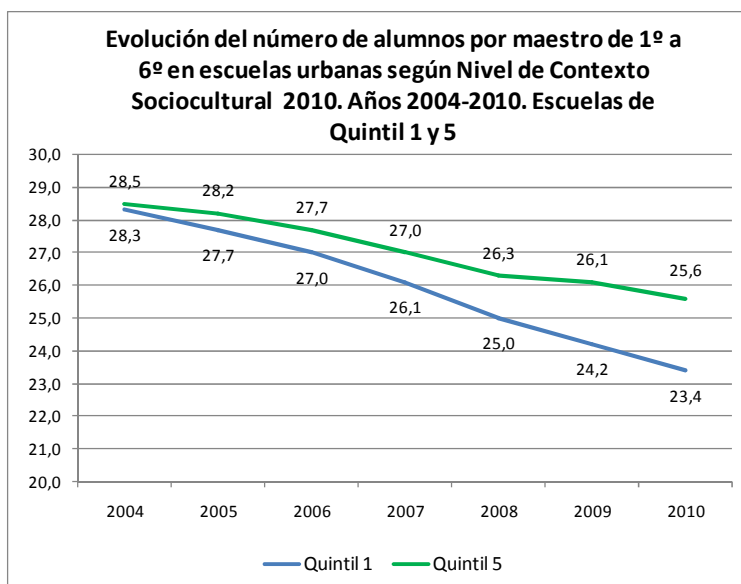
En efecto, mientras que en el año 2002 los maestros de escuelas urbanas se enfrentaban a grupos de casi 30 alumnos, actualmente la cantidad de niños por maestro no llega a 25, lo que ubica al sistema público en el entorno de los umbrales deseables para el desarrollo de los procesos de enseñanza. Es de destacar, asimismo, que los grupos de 1er. año son más reducidos que el promedio de educación común.

La cantidad de grupos numerosos (con más de 30 alumnos) es un indicador complementario de gran importancia, puesto que la caída en el promedio de alumnos por maestro no implica necesariamente que no existan todavía grupos superpoblados. En 2010 vuelve a bajar la cantidad de grupos numerosos, tendencia que ya se registraba en los años anteriores. En 2004, cerca de 4 mil de los 11 mil grupos de las escuelas urbanas (un 37%) tenían más de 30 alumnos. En 2010, esta



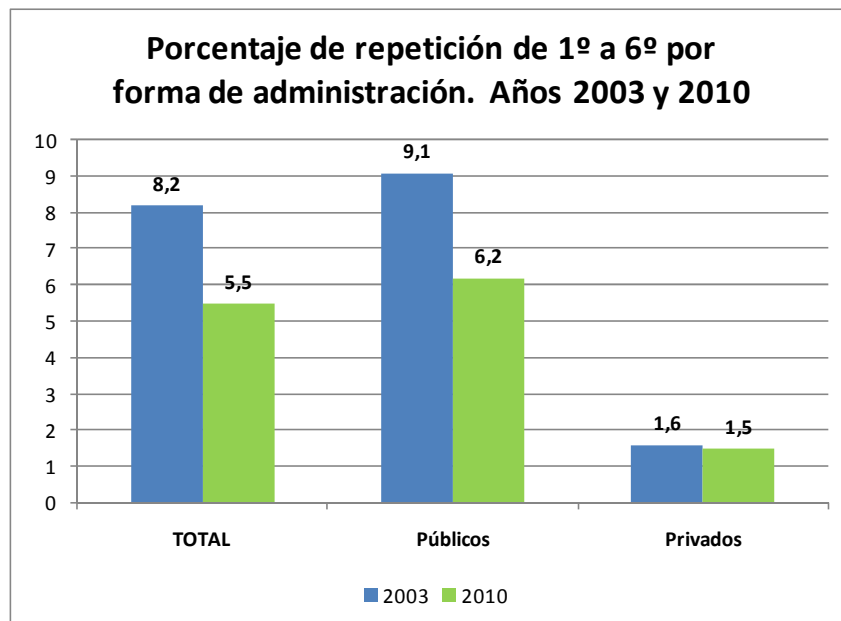
proporción se ha logrado reducir a menos de la tercera parte: unos 1.268, grupos correspondientes al 11,7% del total. Adicionalmente, si se observan las situaciones más extremas, es decir, aquellos grupos que sobrepasan los 35 alumnos, la reducción se torna aún más significativa: de 1.247 en 2004 a 118 en 2010. De hecho, este año casi se han logrado eliminar completamente los grupos de más de 40 niños. Las tendencias señaladas han sido constantes desde 2002, aunque se han acelerado especialmente a partir del año 2007.

En la actualidad, las escuelas con el menor promedio de alumnos por maestro son las de Nivel de Contexto sociocultural más vulnerable (Quintil 1): 23,4 niños frente a 25,6 en las del Quintil 5 (aquellas de menor vulnerabilidad). La serie 2004-2010 muestra una mejora en este indicador en ambos niveles de Contexto, aunque más acentuada entre las del Quintil 1. De hecho, al inicio de la serie no se registraban diferencias importantes entre ambos Niveles de Contexto.



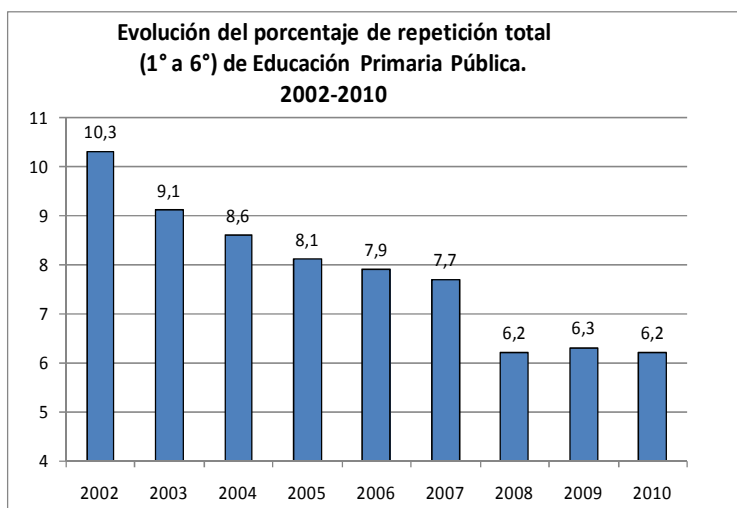
Repetición

En 2010 la repetición de 1° a 6° se ubicó, para el total del país, en 5,5%. Esta cifra considera conjuntamente el desempeño de las escuelas públicas y de las privadas, que representan cerca del 85% y el 15% de la matrícula respectivamente⁵. Los niveles de repetición para este año son 2,7 puntos porcentuales inferiores a los registrados en 2003, una mejora importante asociada a la disminución lograda en el sector público en 2008. A nivel agregado, los niveles de promoción alcanzados por los niños de las escuelas públicas continúan ubicándose muy por debajo de los alcanzados en las escuelas privadas.



La repetición en la educación primaria pública

En 2010 la educación primaria pública mantuvo, por tercer año consecutivo, los niveles de repetición alcanzados en 2008, los más bajos desde que se cuenta con registros. Este resultado indica que se han consolidado los logros alcanzados en los últimos años, luego del descenso sostenido que se inició en 2003 y que tuvo su caída más importante en 2008. La tasa de repetición total en 2010 se ubicó, para las escuelas públicas, en 6,2%, valor idéntico al registro de 2008 y una décima menor al de 2009. En términos absolutos, este porcentaje corresponde a unos 17.300 alumnos de 1° a 6°

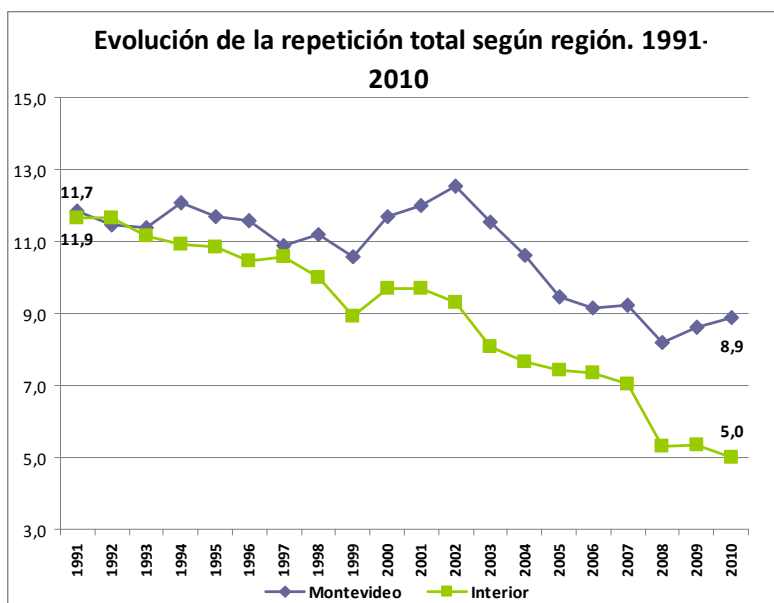


⁵ Por segundo año consecutivo, el Estado de Situación presenta las cifras de repetición para la educación primaria en su conjunto, es decir, el sector público y el privado. Esta comparación permite establecer en forma precisa el desempeño del país en este indicador.

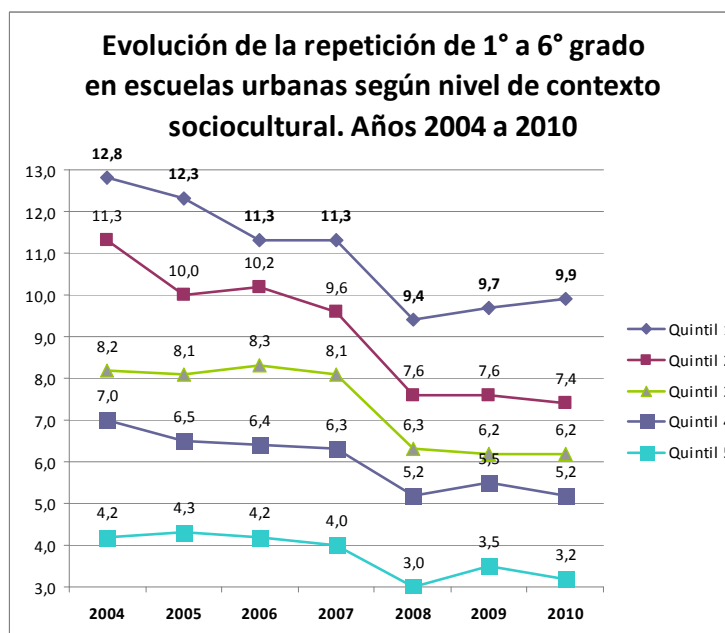
grado. La magnitud de los logros obtenidos en este indicador en lo que va de la década puede apreciarse si se considera que, de haberse mantenido los niveles de repetición del año 2002 (10,3%), en 2010 habrían reprobado casi 11.500 niños que este año pudieron aprobar y progresar hacia el curso siguiente.

La estabilidad del indicador de repetición en los últimos tres años confirma, por otra parte, que la obtención de mejoras todavía mayores a partir de estos niveles históricamente bajos plantea un desafío complejo al sistema educativo. Sin embargo, las diferencias que aun persisten entre regiones, entre escuelas de distintas características socioculturales o categorías y, globalmente, entre el sector público y el privado, indican que todavía no se ha alcanzado un mínimo estructural o, en otras palabras, que es necesario avanzar aun más.

En este sentido, es importante analizar la evolución del indicador en forma detallada. En primer término, en 2010 se profundiza una tendencia que se viene registrando desde la primera mitad de la década pasada: la mayor repetición en las escuelas de la capital del país respecto al conjunto del interior. De hecho, en Montevideo la repetición de 1° a 6° se incrementó en 2010 por segundo año consecutivo, lo que alerta sobre una tendencia contraria a la registrada en promedio para el conjunto del país. El valor de la capital de 8,9% es casi cuatro puntos mayor al verificado en promedio para los restantes departamentos (5,0%). En el interior, en cambio, se registró una leve mejora de la repetición entre 2009 y 2010. Este año, las diferencias entre Montevideo y el resto del país suponen la mayor brecha en la repetición de los últimos 20 años.

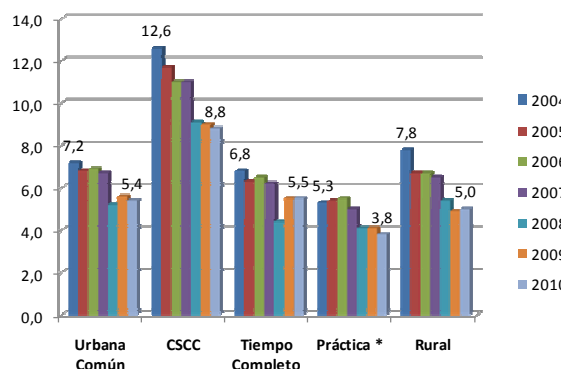


En segundo lugar, el análisis por nivel de contexto sociocultural indica que la repetición disminuyó levemente o se mantuvo estable en todos los quintiles salvo en el Quintil 1, es decir, aquel que corresponde al 20% de las escuelas de mayor vulnerabilidad social. A diferencia de las restantes, en estas escuelas se registra por segundo año consecutivo un pequeño incremento en el porcentaje de alumnos que repitieron el año. Por otra parte, se mantienen las diferencias según el nivel de contexto sociocultural. Mientras que en el Quintil 1 la repetición se ubicó en 9,9%, en el Quintil 5 (el de menor vulnerabilidad) se ubicó en 3,2%.



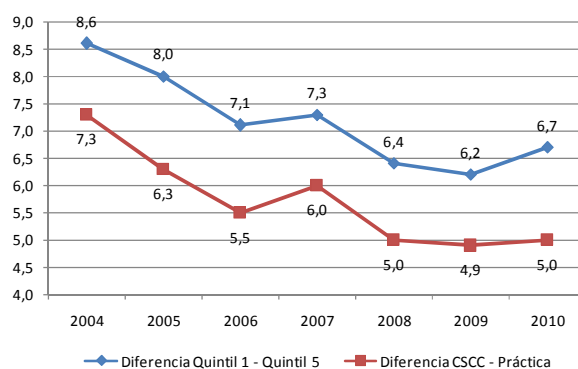
El análisis por categoría de las tendencias entre 2009 y 2010, en tercer término, no muestra cambios importantes. La repetición se redujo mínimamente en las categorías urbana común (UC), CSCC y en las de práctica y se mantuvo estable en TC. Mientras tanto, aumentó aunque levemente en las rurales. Las diferencias en la repetición entre las distintas categorías mantienen la pauta observada en años anteriores. Un rasgo importante, en este sentido, es que las escuelas de TC, que habían aumentado su repetición entre 2008 y 2009, no pudieron revertir esta situación y se mantuvieron en el mismo nivel que en 2009.

Evolución de la repetición de 1° a 6° grado según categoría. Años 2004 a 2010



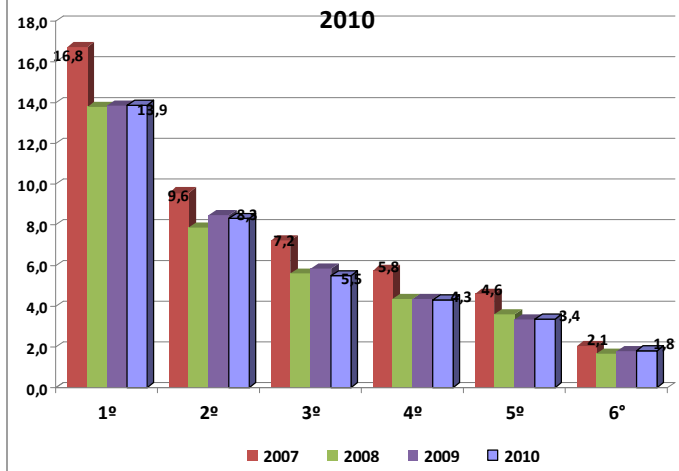
Aunque las brechas en la repetición por contexto sociocultural siguen siendo menores en 2010 que a mediados de la década, la evolución de los últimos dos años ha supuesto un leve retroceso, lo que alerta sobre un freno a las mejoras que venían alcanzándose en cuanto a la equidad en los logros de promoción. Por su parte, las diferencias entre las escuelas de práctica (las que registran las tasas más bajas del país y en general se ubican en los contextos de menor vulnerabilidad) y las de CSCC se han mantenido estables en los últimos tres años (en cinco puntos), lo que supone de todos modos una mejora respecto al 2004.

Evolución de la diferencia absoluta de la repetición entre categorías de escuela y nivel de contexto sociocultural. 2004-2010

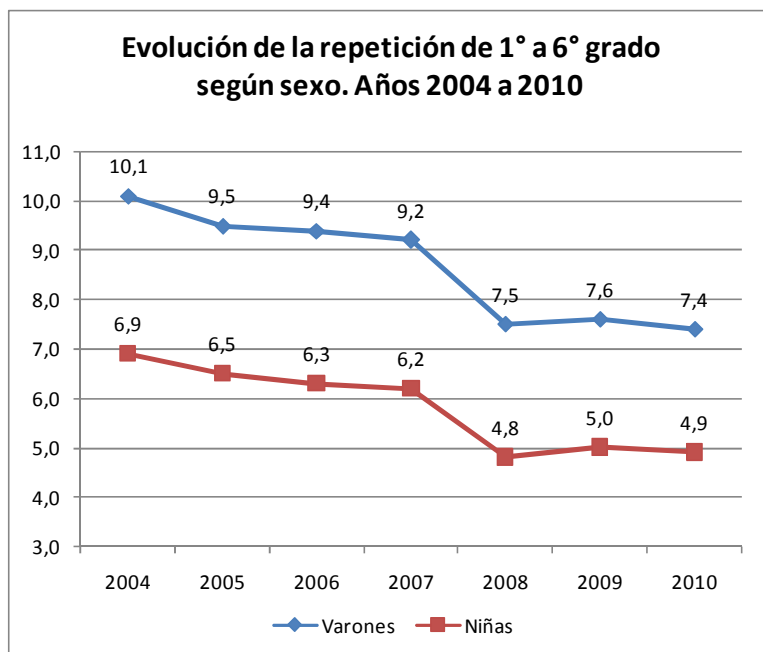


En tanto, la repetición mantiene su estructura tradicional pronunciadamente diferenciada por grado. El Monitor Educativo 2010 vuelve a confirmar tasas sensiblemente más altas en primer año (13,9%) y progresivamente menores en los grados sucesivos hasta un mínimo de 1,8% en 6°. Respecto a 2009, 2°, 3° y 4° redujeron levemente su repetición mientras que en 1°, 5° y 6° no se verificaron variaciones. Este panorama indica, por una parte, que no se ha podido seguir reduciendo las diferencias en la repetición entre 1er. año y el resto de los grados escolares. Por otra parte, confirma lo señalado en el Monitor pasado respecto a que la fuerte reducción registrada en 2008 no ha repercutido en un aumento de la repetición en los grados siguientes.

Porcentaje de repetición por grado. Años 2007-2010



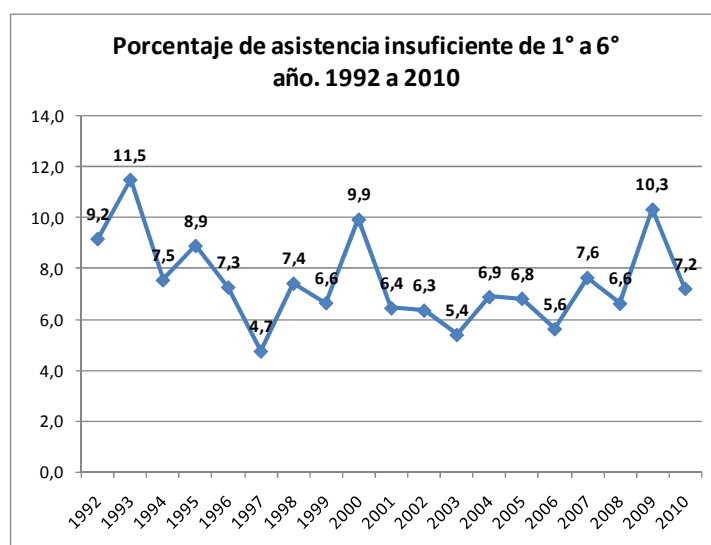
Por último, los resultados de 2010 vuelven a mostrar las diferencias en la repetición entre varones y niñas. Las tasas continúan siendo más altas entre los primeros: 7,4% en comparación con 4,9% para las alumnas. Estas diferencias se han mantenido básicamente estables en los últimos siete años.



Asistencia Insuficiente

El Monitor también sigue anualmente un indicador educativo como es la asiduidad de la asistencia a la escuela. La regularidad de la concurrencia a clases constituye un elemento clave para asegurar la continuidad que requieren los procesos de aprendizaje. Además, se encuentra estrechamente asociada a los niveles de reprobación y al aprovechamiento de los cursos.

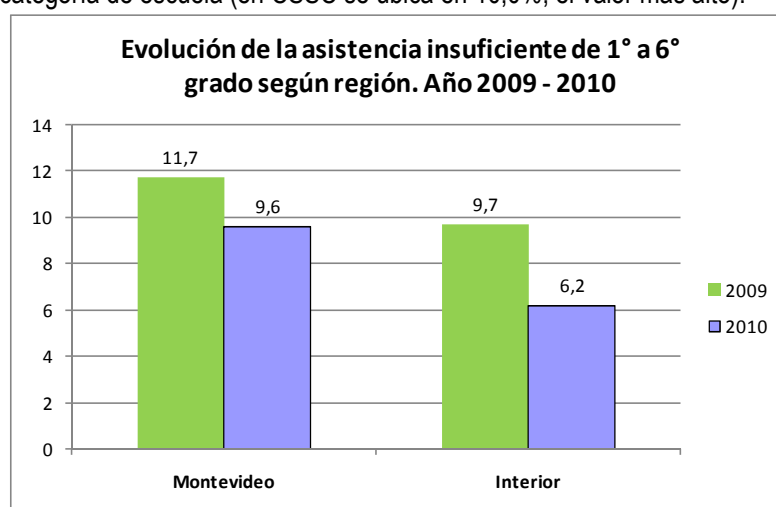
El indicador de asistencia insuficiente se calcula como el porcentaje de niños que asistieron más de 70 días pero menos de 140 durante el año lectivo. En el año 2010 se observó un descenso significativo de este indicador, a diferencia de lo ocurrido en 2009. El porcentaje de niños de 1° a 6° grado con asistencia insuficiente se ubicó en 7,2%, tres puntos porcentuales por debajo del valor correspondiente al año anterior (10,3%). Si bien puede considerarse como un aspecto positivo el hecho de que la asistencia insuficiente haya mejorado, no deja de ser preocupante la cifra que aún alcanza este indicador.



El descenso se produce en todas las categorías de escuela y los distintos niveles de contexto sociocultural. De todas formas, al igual que en los años anteriores, la asistencia insuficiente mantiene una pauta fuertemente estratificada por nivel de contexto (11,8% para las escuelas urbanas del quintil 1 y 3,6% para las del quintil 5) y por categoría de escuela (en CSSC se ubica en 10,0%, el valor más alto).

Aunque la asistencia insuficiente desciende este año tanto en Montevideo como en el resto del país, la mejora más importante se registra en el interior, que baja de 9,7% a 6,2% entre 2009 y 2010. De esta forma, el indicador continúa siendo más favorable en esta región en comparación con Montevideo.

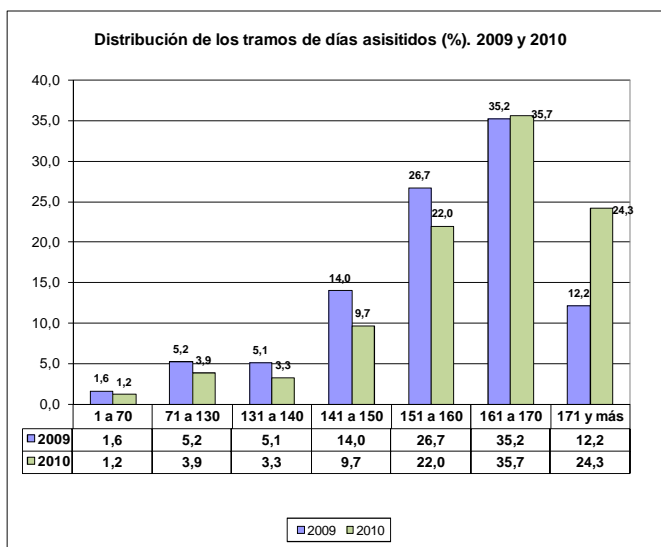
A diferencia de 2009, año en el que sucedieron algunos eventos que podrían haber



generado condiciones para una disminución de la asistencia (el virus Influenza A (N1H1), las inundaciones producidas en algunas áreas del país y las elecciones), en 2010 no son claros los factores que influyeron en la mejora del indicador.

Más allá de que la asistencia insuficiente presenta una situación positiva respecto al año anterior, las inasistencias de los alumnos continúan siendo preocupantes ya que la irregularidad en la asistencia a clase disminuye las posibilidades reales de aprendizaje de los niños y probablemente condiciona la propia dinámica del aula. Además, es un indicador que no muestra una tendencia clara en el monitoreo que se realiza año a año ya que presenta un comportamiento oscilante en el período y sin una evolución definida.

Debe subrayarse que la asistencia insuficiente mide situaciones de riesgo educativo extremo: estos alumnos presentaron como mínimo 40 faltas en el año (entre 70 y 140 días sobre 180 previstos). En este sentido, conviene observar los tramos de asistencia en su totalidad. El análisis en general de esta distribución muestra que el tramo de asistencia más frecuente es el que va entre 161 y 170 días, el cual casi no varía entre 2009 y 2010 (35,2% y 35,7% respectivamente). Sin embargo, se produce una variación importante en el tramo que implica mayor asistencia (171 días y más) el cual duplica su peso relativo respecto al año anterior (de 12,2% a 24,3% en 2009 y 2010 respectivamente).

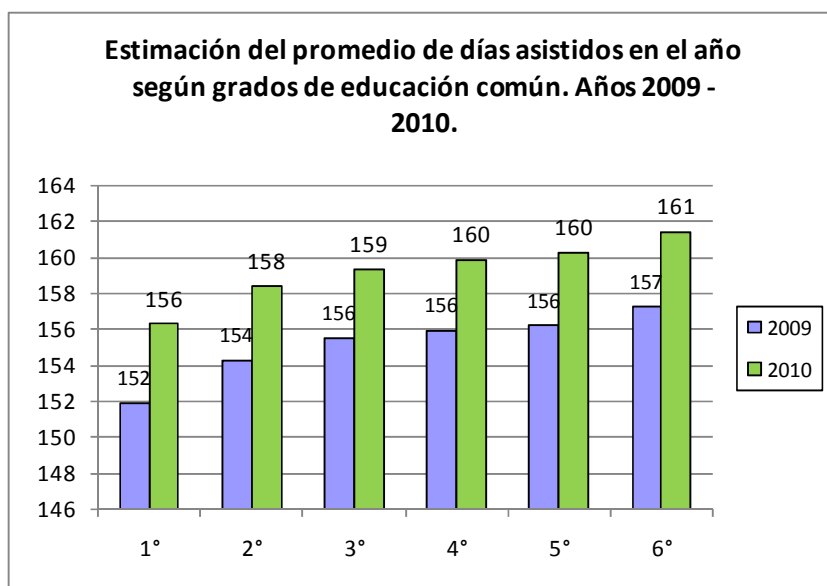


Asimismo, la estimación del promedio de días asistidos a clase por los estudiantes constituye una forma complementaria de analizar esta dimensión⁶. Para 2010, la asistencia promedio se ubica en 159 días, cuatro días más que el año anterior, aunque muy distante de los 180 previstos. Por otra parte, el nivel de ausentismo a clases se relaciona con el grado escolar. Los alumnos de 1er. grado asisten en el año un promedio de 156 días. El indicador aumenta paulatinamente hasta llegar a un máximo de 161 días en 6° grado.

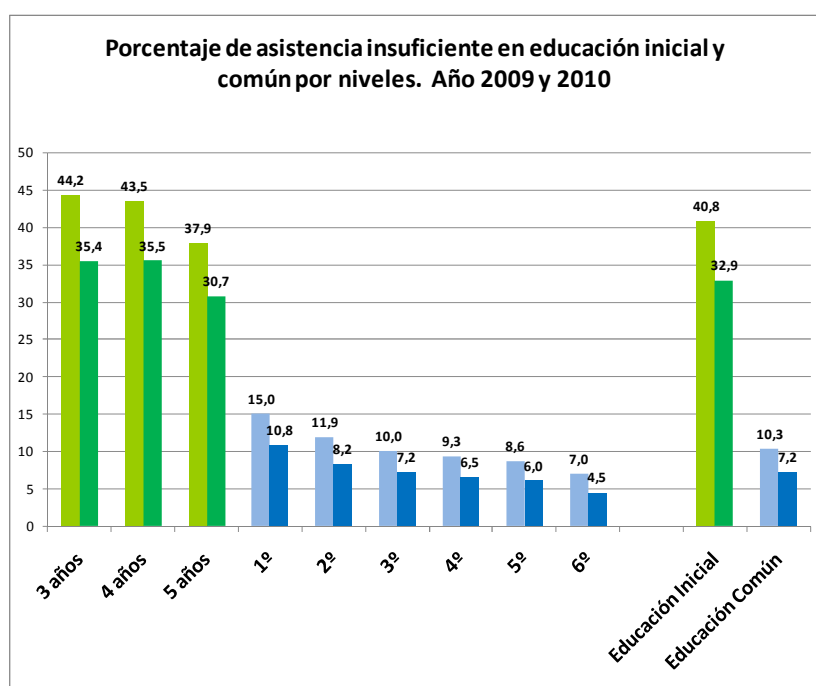
Estimación del promedio de días asistidos de 1° a 6° grado. Año 2010

Período	Promedio de días asistidos
2000- 04	160
2005	160
2006	162
2007	158
2008	160
2009	155
2010	159

⁶ El cálculo del promedio de días asistidos se realiza a partir de la imputación de marcas de clase en los distintos tramos de asistencia que reporta la escuela. Sobre estos resultados se calculan los promedios. Por tanto, se trata de una estimación de los días asistidos en virtud de que los registros estadísticos no se realizan por niño, sino por tramos de asistencia en cada escuela.



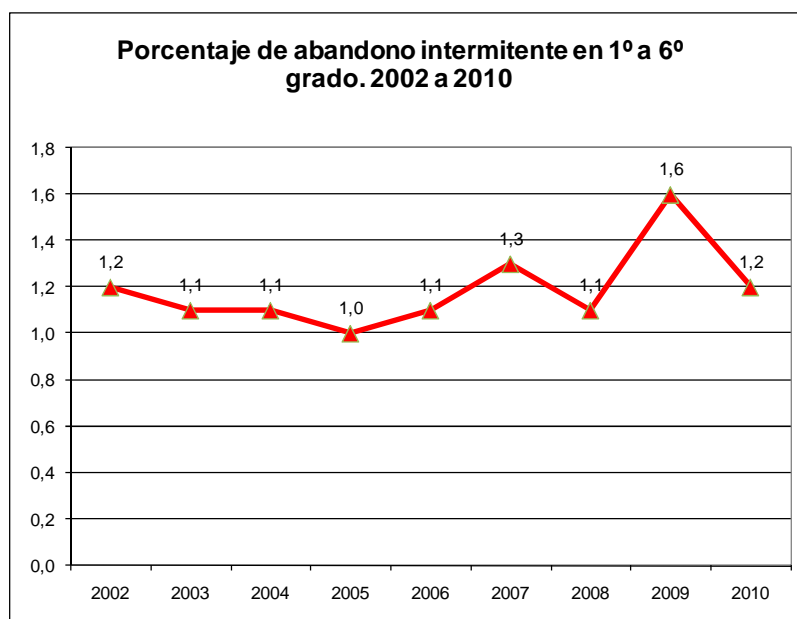
Esta pauta de una mayor inasistencia por grados escolares se observa en forma aún más acentuada cuando se compara la educación inicial con la educación común. Aunque ha mejorado sustantivamente la concurrencia a clases de los niños de educación inicial en 2010, el problema de asistencia insuficiente para los niños del nivel es bastante mayor que el registrado de 1° a 6° grado. El porcentaje de niños de inicial que solo asistieron entre 71 y 140 días en el año se ubica en 32,9%, valor que, al igual que en 2009, prácticamente cuadruplica al registrado en la educación primaria común (7,2%). Si a este tramo se le suman los niños que concurrieron a la escuela menos de 70 días en el año (3,9%), se concluye que prácticamente la mitad de los alumnos de este nivel (44,7%) no alcanza estándares mínimos de asistencia regular. En definitiva, en virtud del logro de una universalización del acceso a la educación inicial en 4 y 5 años, la asiduidad de la asistencia en el nivel continúa presentándose como uno de los desafíos centrales para el nivel.



Abandono Intermitente

Por abandono intermitente se entiende el porcentaje de niños que asistieron 70 días o menos durante el año escolar. Este indicador es una de las formas de captar situaciones de deserción de niños del sistema educativo.

Entre 2009 y 2010, el porcentaje de niños en situación de abandono intermitente descendió de 1,6% a 1,2%, lo que en términos absolutos significa que afectó a 3.352 niños, unos 1.184 menos que en el año anterior.

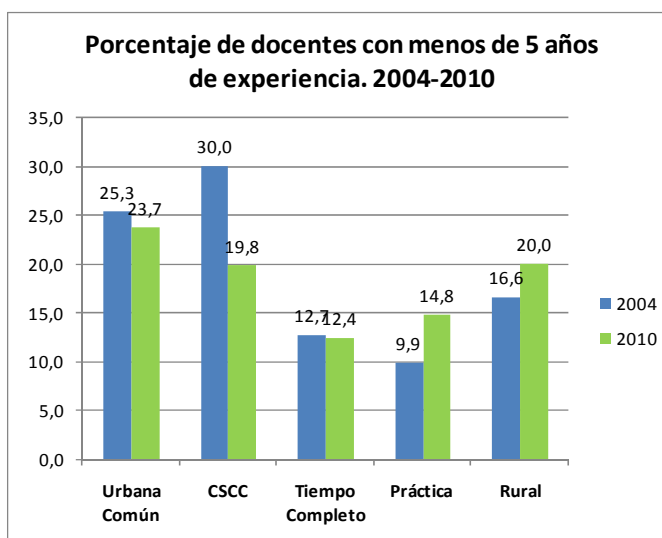


El descenso experimentado podría explicarse en mayor medida por las variaciones que ocurren en las escuelas del interior (de 1,6% a 1,0%), en las de CSCC (de 2,6% a 1,6%) y en las escuelas urbanas de los quintiles 1 y 2 de contexto sociocultural (de 2,6% a 2,1% y de 2,3% a 1,5% respectivamente). En las escuelas rurales, la mayor reducción se registra en las de quintil 1 (de 4,2% a 1,3%). No obstante, la concentración de las situaciones de abandono sigue encontrándose, al igual que en años anteriores, en las escuelas de CSCC (1,7%), rurales (1,6%) y en los establecimientos urbanos del quintil más bajo del nivel sociocultural (2,1%).

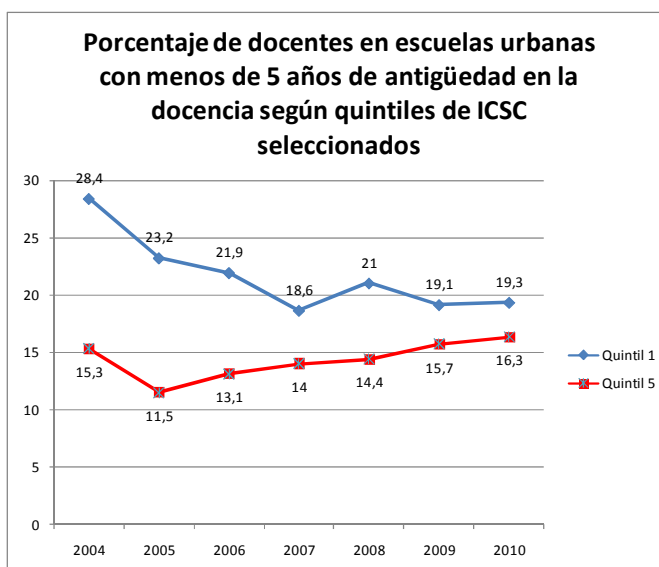
Antigüedad en la docencia y estabilidad en la escuela

La antigüedad en la docencia es abordada mediante dos indicadores. El porcentaje de docentes que tiene 4 años o menos de ejercicio de la profesión y el porcentaje que tiene 10 años o más. En 2010 no se registran variaciones significativas (ver tabla resumen en página 2). En definitiva, por cada diez maestros, aproximadamente dos (20,0%) tienen 4 años o menos de experiencia, mientras que casi seis (59,2%) ejercen la docencia desde hace diez años o más.

En el mediano plazo, se observa una menor concentración de los maestros más jóvenes (4 años o menos de antigüedad) en las escuelas de CSCC (de 30,0% en 2004 a 19,8% en 2010). En términos generales, los noveles maestros están algo sobre-representados en las escuelas del interior del país (20,9%) y en las categorías Urbana común (23,7%) y rural (20,0%). A pesar de esta situación, se constata una progresiva convergencia de la experiencia de los docentes entre los distintos tipos de escuela.

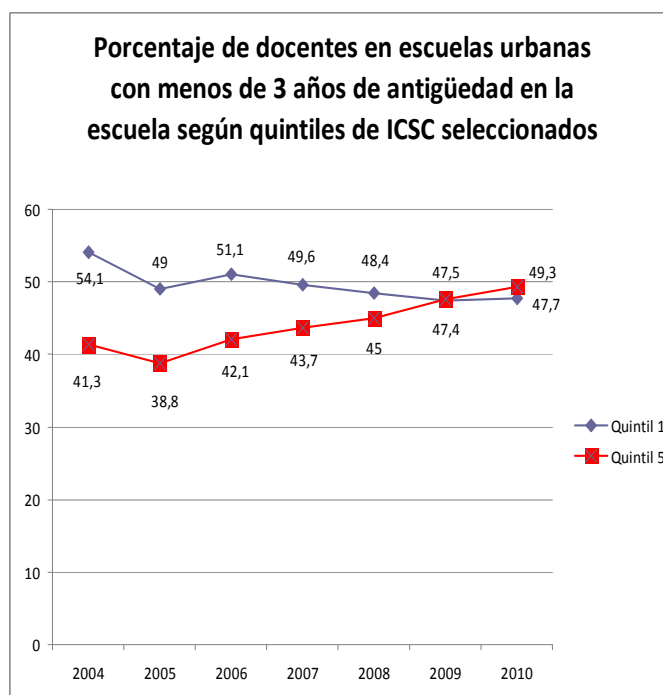


Un aspecto que merece subrayarse es la disminución que ha experimentado desde 2004 la concentración de los docentes más jóvenes en las escuelas de quintil 1 en comparación con las de quintil 5, lo que resulta en una reducción importante de la brecha por nivel de contexto (de 13 puntos en 2004 baja a 3 puntos en 2010). Mientras que las escuelas del Quintil 1 han ido reduciendo la proporción de maestros jóvenes (de 28,4% a 19,3% entre 2004 y 2010) en las del Quintil 5 se registra la situación inversa.



Respecto a la estabilidad en el centro se observa un leve incremento de la rotación docente. En el marco de un alto nivel de rotación que caracteriza al sistema público, el porcentaje de maestros con poca estabilidad en el centro (dos años o menos de antigüedad en la escuela) pasó de 50,6% a 52,2% en 2010, lo que confirma la pauta registrada el año anterior. Este incremento se explica mayoritariamente por los cambios sucedidos desde 2008 en las escuelas del interior, especialmente en las rurales, y en las de práctica (ver tabla "Estabilidad en la escuela en página 32).

Por otra parte, la rotación se ubica en niveles similares en cualquiera de los niveles de contexto sociocultural. Esta paridad es el resultado de una disminución progresiva en los últimos siete años de la rotación en las escuelas de los contextos más vulnerables y un aumento paralelo en las de los contextos de menor vulnerabilidad. Mientras que el porcentaje de maestros con menos de tres años de antigüedad en la escuela se ubicaba en 2004 en 54,1% en las escuelas del Quintil 1 y en 41,3% en las de Quintil 5, en 2010 estas cifras son respectivamente de 47,7% y 49,3%.



En resumen, el Monitor 2010 continúa evidenciando un alto grado de rotación de maestros entre las escuelas. Aproximadamente la mitad de los docentes declara una permanencia en el establecimiento menor a los tres años. Esta pauta se ha repetido en todas las mediciones realizadas hasta el momento.

En síntesis

El Monitor Educativo 2010 muestra muy pocas variaciones en los indicadores que se monitorean periódicamente, especialmente frente al año anterior. Al parecer, el sistema de educación pública no ha sufrido cambios significativos desde el descenso pronunciado de la repetición del año 2008.

A nivel global, se ha mantenido el registro de repetición alcanzado en 2008, lo que supone una consolidación de los logros obtenidos durante la década. De todas formas, es el segundo año consecutivo en que no se reducen las tasas de repetición, lo que sugiere que las mejoras de aquí en adelante resultarán cada vez más complejas. Podría preguntarse en este sentido si el sistema público ha alcanzado su mínimo de repetición estructural. Sin embargo, el hecho de que persistan importantes diferencias en los logros educativos por característica socioculturales del alumnado, categorías de escuela e inspecciones departamentales, implica que hay campo para seguir reduciendo en la medida que reduzcamos las brechas por estas categorías. Tal como se sostenía en el Monitor anterior, si logramos continuar reduciendo la cantidad de niños que repiten a través de políticas de identificación temprana y ayudas oportunas durante el año, esta dificultad, que caracterizó nuestro sistema educativo, puede quedar en el pasado. Hasta hace pocos años, uno de cada cuatro niños comenzaba la educación secundaria con algún año de rezago. Ese hecho, sumado a la propia repetición durante su tránsito en la educación media, constituye uno de los factores determinantes de la desafiliación institucional en secundaria. La tendencia de los últimos años de reducción de la repetición en primaria puede contribuir a mejorar el tránsito en los primeros años de escolarización y reducir la cantidad de niños que llegan con extra edad a secundaria y, por tanto, mitigar este factor de riesgo.

De todos modos, en 2010 se evidencian algunas señales de alerta. En primer lugar, la repetición total en Montevideo aumenta, aunque levemente, por segundo año consecutivo en casi todos los niveles de contexto sociocultural. En segundo término, el porcentaje de alumnos repetidores se incrementó en 2010 en las escuelas del Quintil 1 de contexto sociocultural, lo que evidencia un detenimiento e, incluso, un leve retroceso en la disminución de las brechas de los resultados educativos asociadas a las características socioculturales de los alumnos. Asimismo, a pesar de las mejoras de los últimos años, persisten todavía importantes diferencias en los niveles de promoción entre escuelas de distintos contextos socioculturales, categorías, así como entre el sector oficial y el privado. Asimismo, la repetición continúa concentrándose en los primeros grados y especialmente en 1er. año.

El número de alumnos por maestro y la cantidad de grupos numerosos continúan mostrando una reducción sistemática, lo que constituye una tendencia sumamente positiva a destacar. En este sentido, el Monitor 2010 confirma la pauta registrada en forma sostenida en los últimos años. En estos resultados incide la reducción de la matrícula, asociada al menor número de nacimientos y los esfuerzos explícitos que ha hecho Primaria para mejorar las condiciones de aprendizaje a través de la creación de nuevos cargos. Adicionalmente, es de destacar que las escuelas con el menor promedio de alumnos por maestro son las que se ubican en los contextos sociales más vulnerables. Asimismo, el tamaño de los grupos de 1º es menor que en el resto de los grados escolares. Todos estos factores colaboran en la mejora de las condiciones en que se desarrolla el aprendizaje de los niños.

Por su parte, en 2010 se alcanzó una importante mejora en los indicadores de asistencia y abandono, luego de que en 2009 se registraran los niveles más críticos de las últimas dos décadas. Efectivamente, en 2010 la asistencia insuficiente y el abandono intermitente disminuyeron en todos los contextos socioculturales y categorías de escuela, tendencia aun más pronunciada en el interior del país.

A pesar de estas mejoras, la asistencia promedio sigue ubicándose muy por debajo del número de clases previstas y mantiene una pauta profundamente estratificada por contexto sociocultural. Cabe preguntarse si estos niveles de asistencia no constituyen un límite para el desarrollo de mejores aprendizajes y, por ende, para la profundización de las mejoras en los niveles de repetición. Por último, continúa

preocupando el alto ausentismo registrado en educación inicial. En este nivel, casi la mitad de los niños asiste a la escuela menos de 140 días en el año. Las diferencias entre inicial y primaria común sugieren que al menos una parte importante de las inasistencias no responden a factores externos inevitables (epidemias, inundaciones, etc.), sino a cuestiones sobre las que se puede incidir desde el sistema educativo.

Por su parte, los niveles de antigüedad en la docencia y en la escuela se han mantenido relativamente estables en comparación con el año anterior. De todos modos, se percibe un cambio en el tránsito de los docentes por las distintas categorías de escuela y contextos. Años atrás, la tendencia era que los nuevos maestros comenzaran su experiencia docente en escuelas de contextos más vulnerables, mientras que ahora se ha emparejado la distribución de los nuevos docentes en las distintas categorías de escuela y contextos. En tanto, los datos para 2010 indican que se han ido emparejando los niveles de estabilidad en las escuelas de contextos más y menos vulnerables, en el marco de tasas de rotación de todas formas muy elevadas.

Por último, en el Monitor 2005 advertíamos que la población en edad escolar iba a experimentar una reducción significativa en el quinquenio, dado el gran descenso de la natalidad. Ese punto de inflexión en la historia demográfica del país, supone que el sistema educativo, a diferencia de lo que ocurría hasta hace poco tiempo, seguirá recibiendo contingentes de niños cada vez menos numerosos. De hecho, las tendencias demográficas indican que para los próximos cinco años, la población de 6 a 11 años va a seguir descendiendo, aunque en menor medida que entre el 2005 y 2009. El sistema educativo seguirá contando con una ventana de oportunidad para continuar realizando inversiones en calidad educativa dado que no deberá afrontar la presión por incorporar a nuevas poblaciones que llegan a la edad escolar.

Escuelas, Matrícula y Tamaño de grupo

Cantidad de escuelas de educación común y matrícula de 1° a 6° año*

	Cantidad de Escuelas				Matrícula a diciembre (1° a 6° año)			
	2007	2008	2009	2010	2007	2008	2009	2010
Categoría de escuela								
Urbana Común	463	406	395	400	136.451	119.455	114.021	111.705
CSCC	221	280	285	285	74.734	87.582	86.538	83.772
Tiempo Completo	111	120	132	134	21.834	23.924	25.748	25.660
Práctica **	126	115	114	115	46.524	41.658	40.604	40.279
Rural	1.143	1.141	1.142	1.133	19.589	19.051	18.454	17.253
Total Nacional	2.064	2.062	2.068	2.067	299.132	291.670	285.365	278.669

Escuelas urbanas según Nivel de Contexto Sociocultural 2010 (a)

Quintil 1	173	174	175	176	54.232	52.802	51.174	49.748
Quintil 2	193	193	195	196	59.164	57.604	56.145	54.827
Quintil 3	186	186	188	191	50.176	49.196	48.296	46.812
Quintil 4	180	180	180	183	53.588	51.908	50.948	50.409
Quintil 5	188	188	188	188	62.250	61.109	60.348	59.620
Sin dato de contexto	1	0	0	0	133	0	0	0
Total Urbanas	921	921	926	934	279.543	272.619	266.911	261.416

Escuelas rurales según Nivel de Contexto Sociocultural 2010 (b)

Quintil 1	222	223	223	226	2.483	2.371	2.239	2.091
Quintil 2	226	226	227	227	3.840	3.747	3.614	3.458
Quintil 3	224	224	226	226	4.299	4.141	4.066	3.913
Quintil 4	226	225	226	226	4.228	4.152	4.058	3.958
Quintil 5	222	223	227	226	4.052	3.939	3.883	3.803
Sin dato de contexto	23	20	13	2	687	701	594	30
Total Rurales	1.143	1.141	1.142	1.133	19.589	19.051	18.454	17.253

(a) (b) El Nivel de Contexto Sociocultural 2010 se construye dividiendo el total de escuelas públicas en 5 grupos de igual cantidad de modo que el Quintil 1 agrupa al 20% de las escuelas de Contexto más vulnerable y el Quintil 5 al 20% de las de Contexto menos vulnerable. Esta clasificación se hace por separado para el conjunto de escuelas urbanas, por un lado, y para las rurales, por otro.

* No incluye alumnos de JICI de 1° y 2° (776 alumnos en 2010).

** Incluye Escuelas Habilitadas de Práctica.

Matrícula en escuelas comunes por grado. 2004 a 2010 *

Grado	2004	2005	2006	2007	2008	2009	2010
1°	57.423	53.968	52.651	51.050	50.121	48.913	47.163
2°	56.110	53.551	50.549	48.766	47.080	47.118	46.299
3°	53.791	53.933	51.768	49.352	47.647	46.310	46.216
4°	50.367	52.094	52.324	50.333	48.396	47.133	45.645
5°	47.731	48.873	50.534	50.831	49.161	47.677	46.435
6°	44.498	45.738	47.114	48.800	49.265	48.214	46.911
Total	309.920	308.157	304.940	299.132	291.670	285.365	278.669

* No incluye alumnos de JICI de 1° y 2° (776 alumnos en 2010).

Alumnos por maestro en Escuelas Urbanas por Nivel de Contexto Sociocultural 2010 en 1er. año y de 1° a 6° año

Grado y Nivel de Contexto Sociocultural 2010 (a)	2004	2005	2006	2007	2008	2009	2010
Primer año							
Quintil 1	26,5	24,5	24,3	24,1	23,3	22,9	21,4
Quintil 2	26,3	25,2	25,2	24,2	23,4	22,4	21,9
Quintil 3	25,0	24,5	24,3	23,5	23,3	22,6	21,3
Quintil 4	26,0	24,8	24,7	24,2	23,4	23,4	22,6
Quintil 5	26,4	25,9	26,1	25,3	24,5	24,1	23,6
Sin dato de contexto	11,3	10,9	21,0	24,0	-,-	-,-	-,-
Total Urbanas	25,6	24,6	24,9	24,3	23,6	23,1	22,2
Primero a Sexto año							
Quintil 1	28,3	27,7	27,0	26,1	25,0	24,2	23,4
Quintil 2	28,5	28,1	27,6	26,5	25,5	24,9	24,2
Quintil 3	28,3	28,0	27,4	26,1	25,3	24,6	23,8
Quintil 4	29,0	28,5	28,0	26,8	25,6	25,2	24,7
Quintil 5	28,5	28,2	27,7	27,0	26,3	26,1	25,6
Sin dato de contexto	19,9	20,4	22,9	22,2	-,-	-,-	-,-
Total Urbanas	28,4	28,0	27,6	26,5	25,5	25,0	24,4

(a) El Nivel de Contexto Sociocultural 2010 se construye dividiendo el total de escuelas públicas en 5 grupos de igual cantidad de modo que el Quintil 1 agrupa al 20% de las escuelas de Contexto más vulnerable y el Quintil 5 al 20% de las de Contexto menos vulnerable. Esta clasificación se hace por separado para el conjunto de escuelas urbanas, por un lado, y para las rurales, por otro.

Cantidad y porcentaje de grupos según cantidad de alumnos. Escuelas Urbanas, 1° a 6° año

Cantidad de alumnos por grupo	Cantidad de grupos						Porcentaje		
	2005	2006	2007	2008	2009	2010	2008	2009	2010
Total de Grupos de 1° a 6°	10.779	10.454	10.745	10.828	10.856	10.900	100,0	100,0	100,0
Grupos con hasta 15 alumnos	774	471	499	558	605	709	5,2	5,6	6,5
Grupos de 16 a 20 alumnos	752	699	1.044	1.299	1.522	1.812	12,0	14,0	16,6
Grupos de 21 a 25 alumnos	2.281	2.457	2.916	3.353	3.677	3.835	31,0	33,9	35,2
Grupos de 26 a 30 alumnos	3.259	3.262	3.627	3.599	3.511	3.276	33,2	32,3	30,1
Grupos de 31 a 35 alumnos	2.580	2.500	2.234	1.770	1.372	1.150	16,3	12,6	10,6
Grupos de 36 a 40 alumnos	892	845	393	227	134	100	2,1	1,2	0,9
Grupos de 41 o más alumnos	241	220	32	22	35	18	0,2	0,3	0,2

Fuente: en base al registro de matrícula de abril de cada año.

Repetición

Porcentaje de repetición por grado. Años 2003 a 2009

Grado	2004	2005	2006	2007	2008	2009	2010
1°	16,9	16,1	16,5	16,8	13,8	13,9	13,9
2°	11,1	10,7	10,1	9,6	7,9	8,5	8,3
3°	7,8	7,6	7,7	7,2	5,6	5,9	5,5
4°	6,1	5,9	5,9	5,8	4,4	4,4	4,3
5°	4,8	4,6	4,5	4,6	3,6	3,4	3,4
6°	2,3	2,2	2,1	2,1	1,7	1,8	1,8
Total	8,6	8,1	7,9	7,7	6,2	6,3	6,2

Cantidad de repetidores por grado. Años 2003 a 2009

Grado	2004	2005	2006	2007	2008	2009	2010
1°	9.709	8.689	8.677	8.560	6.898	6.814	6.558
2°	6.228	5.705	5.109	4.679	3.727	3.988	3.832
3°	4.211	4.086	3.968	3.567	2.669	2.736	2.524
4°	3.093	3.074	3.069	2.908	2.145	2.073	1.983
5°	2.280	2.250	2.284	2.345	1.750	1.610	1.581
6°	1.039	1.011	1.012	1.013	851	883	826
Total	26.560	24.815	24.119	23.072	18.040	18.104	17.304

Porcentaje de Repetición de 1° a 6° año

	2004	2005	2006	2007	2008	2009	2010
Total Nacional	8,6	8,1	7,9	7,7	6,2	6,3	6,2
Por sexo							
Varones	10,1	9,5	9,4	9,2	7,5	7,6	7,4
Niñas	6,9	6,5	6,3	6,2	4,8	5,0	4,9
Por región							
Montevideo	10,6	9,5	9,2	9,2	8,2	8,6	8,9
Interior	7,7	7,4	7,4	7,0	5,3	5,3	5,0
Por área							
Urbanas	8,6	8,1	8,0	7,8	6,2	6,4	6,3
Rurales	7,3	6,6	6,7	6,5	5,4	4,9	5,0
Por categoría de escuela (el 2010 se fija en toda la serie)							
Urbana Común	7,2	6,8	6,9	6,7	5,2	5,6	5,4
CSCC	12,6	11,7	11,0	11,0	9,1	9,0	8,8
Tiempo Completo	6,8	6,3	6,5	6,2	4,4	5,5	5,5
Práctica *	5,3	5,4	5,5	5,0	4,1	4,1	3,8
Rural	7,8	6,7	6,7	6,5	5,4	4,9	5,0
Por Nivel de Contexto Sociocultural 2010 – Escuelas Urbanas (a)							
Quintil 1	12,8	12,3	11,3	11,3	9,4	9,7	9,9
Quintil 2	11,3	10,0	10,2	9,6	7,6	7,6	7,4
Quintil 3	8,2	8,1	8,3	8,1	6,3	6,2	6,2
Quintil 4	7,0	6,5	6,4	6,3	5,2	5,5	5,2
Quintil 5	4,2	4,3	4,2	4,0	3,0	3,5	3,2
Sin dato de contexto	9,4	7,4	5,5	9,0	-,-	-,-	-,-
Total Urbanas	8,6	8,1	8,0	7,8	6,2	6,4	6,3
Por Nivel de Contexto Sociocultural 2010 – Escuelas Rurales (b)							
Quintil 1	7,4	6,8	7,8	6,6	6,5	5,3	5,7
Quintil 2	9,3	7,5	7,5	8,0	5,7	5,9	5,1
Quintil 3	8,0	6,6	7,2	7,2	5,5	5,0	5,5
Quintil 4	6,5	6,9	6,6	5,6	4,8	4,3	4,9
Quintil 5	5,5	5,2	5,0	5,1	4,8	4,3	4,3
Sin dato de contexto	6,6	7,9	6,1	8,4	7,2	5,6	0,0
Total Rurales	7,3	6,6	6,7	6,5	5,4	4,9	5,0

(a) (b) El Nivel de Contexto Sociocultural 2010 se construye dividiendo el total de escuelas públicas en 5 grupos de igual cantidad de modo que el Quintil 1 agrupa al 20% de las escuelas de Contexto más vulnerable y el Quintil 5 al 20% de las de Contexto menos vulnerable. Esta clasificación se hace por separado para el conjunto de escuelas urbanas, por un lado, y para las rurales, por otro.

* Incluye Escuelas Habilitadas de Práctica.

Porcentaje de Repetición en 1er. año

	2004	2005	2006	2007	2008	2009	2010
Total Nacional	16,9	16,1	16,5	16,8	13,8	13,9	13,9
Por sexo							
Varones	19,1	18,5	19,3	19,2	15,8	16,3	16,3
Niñas	14,4	13,5	13,3	14,1	11,4	11,3	11,2
Por región							
Montevideo	20,0	18,7	18,6	19,7	17,3	17,8	18,5
Interior	15,5	14,9	15,5	15,4	12,1	12,1	11,8
Por área							
Urbanas	16,9	16,2	16,5	16,8	13,8	14,1	14,0
Rurales	16,3	15,0	16,4	16,2	13,9	11,2	12,3
Por categoría de escuela (el 2010 se fija en toda la serie)							
Urbana Común	14,2	13,6	14,2	14,5	11,9	12,5	12,1
CSCC	23,1	22,3	22,1	22,5	18,7	18,9	18,9
Tiempo Completo	13,7	12,7	13,9	13,8	10,2	12,0	13,2
Práctica *	10,7	10,6	11,5	11,5	9,6	9,3	9,2
Rural	16,8	15,1	16,4	16,2	13,9	11,2	12,3
Por Nivel de Contexto Sociocultural 2010 – Escuelas Urbanas (a)							
Quintil 1	23,5	23,1	22,6	23,3	19,6	20,3	20,2
Quintil 2	21,3	19,2	20,1	19,0	15,8	16,2	16,9
Quintil 3	15,5	16,2	17,3	18,1	13,9	13,7	14,1
Quintil 4	13,7	13,1	13,2	14,0	12,0	12,6	11,5
Quintil 5	9,0	8,6	9,0	9,4	7,4	7,9	7,7
Sin dato de contexto	18,9	16,7	9,5	20,8	-,-	-,-	-,-
Total Urbanas	16,9	16,2	16,5	16,8	13,8	14,1	14,0

(a) El Nivel de Contexto Sociocultural 2010 se construye dividiendo el total de escuelas públicas en 5 grupos de igual cantidad de modo que el Quintil 1 agrupa al 20% de las escuelas de Contexto más vulnerable y el Quintil 5 al 20% de las de Contexto menos vulnerable. Esta clasificación se hace por separado para el conjunto de escuelas urbanas, por un lado, y para las rurales, por otro.

* Incluye Escuelas Habilitadas de Práctica.

Asistencia Insuficiente

Porcentaje de Asistencia Insuficiente de 1° a 6° año

	2004	2005	2006	2007	2008	2009	2010
Total Nacional	6,9	6,8	5,6	7,6	6,6	10,3	7,2
Por región							
Montevideo	8,7	8,4	7,0	9,1	9,4	11,7	9,6
Interior	6,1	6,1	5,0	7,0	5,4	9,7	6,2
Por área							
Urbanas	6,9	6,8	5,7	7,6	6,7	10,3	7,3
Rurales	7,0	6,5	5,0	7,7	5,6	10,0	5,9
Por categoría de escuela (el 2010 se fija en toda la serie)							
Urbana Común	5,6	5,6	4,7	6,5	5,7	8,4	6,5
CSCC	10,1	9,8	8,0	10,4	9,7	14,6	10,0
Tiempo Completo	6,8	6,4	5,1	7,4	5,7	10,6	6,9
Práctica *	3,9	4,3	3,5	4,8	3,5	6,6	4,0
Rural	6,5	6,4	5,0	7,7	5,5	10,0	5,9
Por Nivel de Contexto Sociocultural 2010 – Escuelas Urbanas (a)							
Quintil 1	11,6	11,1	9,2	12,1	11,0	16,3	11,8
Quintil 2	8,4	8,3	6,9	9,1	8,1	12,9	8,8
Quintil 3	6,7	6,5	5,3	7,3	5,9	9,7	7,1
Quintil 4	5,1	5,3	4,3	6,2	5,4	8,3	5,8
Quintil 5	3,2	3,5	2,9	3,9	3,4	5,1	3,6
Sin dato de contexto	4,6	6,0	3,6	12,8	-,-	-,-	-,-
Total Urbanas	6,9	6,8	5,7	7,6	6,7	10,3	7,3
Por Nivel de Contexto Sociocultural 2010 – Escuelas Rurales (b)							
Quintil 1	7,9	8,9	6,6	9,3	7,8	11,6	8,0
Quintil 2	8,8	7,4	5,5	9,2	6,3	12,3	7,2
Quintil 3	7,8	7,1	5,4	7,8	5,2	10,0	5,5
Quintil 4	5,6	5,4	4,5	7,5	5,0	10,2	6,2
Quintil 5	5,6	4,2	3,4	5,2	4,5	7,1	3,8
Sin dato de contexto	4,4	6,9	5,4	9,2	5,9	7,1	0,0
Total Rurales	7,0	6,5	5,0	7,7	5,6	10,0	5,9

(a) (b) El Nivel de Contexto Sociocultural 2010 se construye dividiendo el total de escuelas públicas en 5 grupos de igual cantidad de modo que el Quintil 1 agrupa al 20% de las escuelas de Contexto más vulnerable y el Quintil 5 al 20% de las de Contexto menos vulnerable. Esta clasificación se hace por separado para el conjunto de escuelas urbanas, por un lado, y para las rurales, por otro.

* Incluye Escuelas Habilitadas de Práctica.

Porcentaje de Asistencia Insuficiente en 1er. año

	2004	2005	2006	2007	2008	2009	2010
Total Nacional	11,3	11,0	8,7	12,0	10,3	15,0	10,8
Por área							
Urbanas	11,3	11,1	8,7	12,0	10,4	15,1	10,9
Rurales	11,1	10,1	8,5	12,3	9,7	14,0	9,6
Por categoría de escuela (el 2010 se fija en toda la serie)							
Urbana Común	9,4	9,2	7,3	10,4	9,0	12,8	9,9
CSCC	15,7	15,2	12,0	15,8	14,7	20,2	14,6
Tiempo Completo	10,3	10,2	7,4	10,3	7,6	15,5	10,3
Práctica *	6,1	7,3	5,8	8,2	5,9	9,6	6,0
Rural	10,2	9,8	8,6	12,2	9,7	14,0	9,6
Por Nivel de Contexto Sociocultural 2010 – Escuelas Urbanas (a)							
Quintil 1	17,3	17,0	13,6	17,6	16,4	22,1	17,0
Quintil 2	13,5	13,1	10,1	13,9	12,2	18,2	13,0
Quintil 3	10,6	10,2	8,3	11,2	9,2	14,6	10,4
Quintil 4	8,6	9,3	7,0	10,8	8,5	13,1	9,0
Quintil 5	5,4	5,4	4,5	6,0	5,3	7,5	5,5
Sin dato de contexto	6,5	9,5	7,1	20,8	-,-	-,-	-,-
Total Urbanas	11,3	11,1	8,7	12,0	10,4	15,1	10,9

(a) El Nivel de Contexto Sociocultural 2010 se construye dividiendo el total de escuelas públicas en 5 grupos de igual cantidad de modo que el Quintil 1 agrupa al 20% de las escuelas de Contexto más vulnerable y el Quintil 5 al 20% de las de Contexto menos vulnerable. Esta clasificación se hace por separado para el conjunto de escuelas urbanas, por un lado, y para las rurales, por otro.

* Incluye Escuelas Habilitadas de Práctica.

Abandono Intermitente

Porcentaje de Abandono Intermitente de 1° a 6° año

	2004	2005	2006	2007	2008	2009	2010
Total Nacional	1,1	1,0	1,1	1,3	1,1	1,6	1,2
Por región							
Montevideo	1,4	1,1	1,4	1,5	1,4	1,6	1,6
Interior	1,0	0,9	0,9	1,2	0,9	1,6	1,0
Por área							
Urbanas	1,1	1,0	1,0	1,3	1,0	1,5	1,2
Rurales	1,0	0,7	1,9	2,2	1,9	2,6	1,6
Por categoría de escuela (el 2010 se fija en toda la serie)							
Urbana Común	0,8	0,7	0,7	1,0	0,7	1,0	1,0
CSCC	1,9	1,6	1,6	2,0	1,6	2,6	1,7
Tiempo Completo	0,8	0,8	0,9	0,9	0,8	1,1	1,3
Práctica *	0,6	0,5	0,6	0,8	0,5	0,8	0,6
Rural	0,9	0,7	1,9	2,2	1,9	2,6	1,6
Por Nivel de Contexto Sociocultural 2010 – Escuelas Urbanas (a)							
Quintil 1	2,1	1,7	2,0	2,2	1,9	2,6	2,1
Quintil 2	1,6	1,3	1,2	1,8	1,3	2,3	1,5
Quintil 3	0,9	0,8	0,9	1,0	0,7	1,1	0,9
Quintil 4	0,6	0,6	0,6	0,8	0,7	1,0	0,8
Quintil 5	0,5	0,4	0,5	0,6	0,5	0,7	0,7
Sin dato de contexto	0,8	0,8	0,0	7,5	-,-	-,-	-,-
Total Urbanas	1,1	1,0	1,0	1,3	1,0	1,5	1,2
Por Nivel de Contexto Sociocultural 2010 – Escuelas Rurales (b)							
Quintil 1	1,1	0,7	1,3	2,3	5,0	4,2	1,3
Quintil 2	1,3	0,8	1,7	1,6	1,2	2,3	1,5
Quintil 3	1,2	0,9	1,5	3,0	1,4	2,2	1,6
Quintil 4	0,8	0,5	3,7	1,7	1,4	2,8	1,7
Quintil 5	0,5	0,7	1,2	2,4	1,8	1,6	0,8
Sin dato de contexto	2,4	0,9	1,1	1,2	1,5	6,2	-,-
Total Rurales	1,0	0,7	1,9	2,2	1,9	2,6	1,6

(a) (b) El Nivel de Contexto Sociocultural 2010 se construye dividiendo el total de escuelas públicas en 5 grupos de igual cantidad de modo que el Quintil 1 agrupa al 20% de las escuelas de Contexto más vulnerable y el Quintil 5 al 20% de las de Contexto menos vulnerable. Esta clasificación se hace por separado para el conjunto de escuelas urbanas, por un lado, y para las rurales, por otro.

* Incluye Escuelas Habilitadas de Práctica.

Porcentaje de Abandono Intermitente en 1er. año

	2004	2005	2006	2007	2008	2009	2010
Total Nacional	1,7	1,4	1,4	2,2	1,4	2,0	1,7
Por área							
Urbanas	1,8	1,5	1,3	2,1	1,3	2,0	1,7
Rurales	1,2	0,9	2,3	3,1	2,7	2,9	2,1
Por categoría de escuela (el 2010 se fija en toda la serie)							
Urbana Común	1,4	1,0	1,0	1,6	1,0	1,4	1,5
CSCC	2,7	2,4	2,0	3,3	2,0	3,0	2,3
Tiempo Completo	1,4	1,2	1,3	0,9	0,8	2,0	1,5
Práctica *	0,8	0,8	0,8	1,4	0,6	1,1	0,9
Rural	1,2	0,9	2,3	3,1	2,7	2,9	2,1
Por Nivel de Contexto Sociocultural 2010 – Escuelas Urbanas (a)							
Quintil 1	2,7	2,5	2,1	3,5	2,2	3,5	2,7
Quintil 2	2,6	1,9	1,7	2,7	1,6	2,3	2,0
Quintil 3	1,4	1,1	1,3	1,3	0,9	1,6	1,0
Quintil 4	0,8	1,0	1,0	1,6	0,8	1,3	1,5
Quintil 5	1,1	0,7	0,6	1,1	0,7	1,0	1,2
Sin dato de contexto	1,5	1,7	0,0	16,7	-,-	-,-	-,-
Total Urbanas	1,8	1,5	1,3	2,1	1,3	2,0	1,7

(a) El Nivel de Contexto Sociocultural 2010 se construye dividiendo el total de escuelas públicas en 5 grupos de igual cantidad de modo que el Quintil 1 agrupa al 20% de las escuelas de Contexto más vulnerable y el Quintil 5 al 20% de las de Contexto menos vulnerable. Esta clasificación se hace por separado para el conjunto de escuelas urbanas, por un lado, y para las rurales, por otro.

* Incluye Escuelas Habilitadas de Práctica.

Antigüedad en la docencia

Porcentaje de docentes con menos de 5 años de antigüedad en la docencia

	2004	2005	2006	2007	2008	2009	2010
Total Nacional	22,4	19,0	19,7	19,5	20,3	20,0	20,0
Por región							
Montevideo	27,0	19,9	18,9	17,3	17,1	16,8	17,5
Interior	20,7	18,6	20,1	20,4	21,5	21,2	20,9
Por área							
Urbanas	23,5	19,9	19,7	19,1	19,8	19,9	20,0
Rurales	14,0	12,2	19,8	22,0	23,7	20,6	20,0
Por categoría de escuela (el 2010 se fija en toda la serie)							
Urbana Común	25,3	21,9	22,3	23,0	22,4	24,4	23,7
CSCC	30,0	25,0	25,2	21,0	22,3	19,4	19,8
Tiempo Completo	12,7	11,6	7,8	10,0	13,1	12,3	12,4
Práctica *	9,9	7,7	8,3	10,6	11,6	13,3	14,8
Rural	16,9	14,8	19,7	22,1	23,6	20,6	20,0
Por Nivel de Contexto Sociocultural 2010 – Escuelas Urbanas (a)							
Quintil 1	28,4	23,2	21,9	18,6	21,0	19,1	19,3
Quintil 2	26,3	22,2	23,7	21,3	21,9	21,6	22,9
Quintil 3	25,5	23,1	22,4	23,7	23,2	21,3	21,9
Quintil 4	21,3	19,3	17,8	18,8	18,9	22,1	19,7
Quintil 5	15,3	11,5	13,1	14,0	14,4	15,7	16,3
Sin dato de contexto	30,4	29,2	28,6	28,6	-,-	-,-	-,-
Total Urbanas	23,5	19,9	19,7	19,1	19,8	19,9	20,0
Por Nivel de Contexto Sociocultural 2010 – Escuelas Rurales (b)							
Quintil 1	17,0	11,9	21,0	26,6	27,2	21,2	23,8
Quintil 2	14,0	10,3	20,0	23,2	23,7	20,5	20,4
Quintil 3	17,1	12,7	21,9	23,1	26,3	24,3	22,9
Quintil 4	13,6	16,7	19,3	20,1	24,5	19,8	21,4
Quintil 5	8,7	8,9	15,0	16,3	14,7	15,4	12,9
Sin dato de contexto	14,3	13,2	30,4	33,3	40,9	42,1	0,0
Total Rurales	14,0	12,2	19,8	22,0	23,7	20,6	20,0

(a)(b) El Nivel de Contexto Sociocultural 2010 se construye dividiendo el total de escuelas públicas en 5 grupos de igual cantidad de modo que el Quintil 1 agrupa al 20% de las escuelas de Contexto más vulnerable y el Quintil 5 al 20% de las de Contexto menos vulnerable. Esta clasificación se hace por separado para el conjunto de escuelas urbanas, por un lado, y para las rurales, por otro.

* Incluye Escuelas Habilitadas de Práctica.

Estabilidad en la escuela

Porcentaje de docentes con menos de 3 años de antigüedad en la escuela

	2004	2005	2006	2007	2008	2009	2010
Total Nacional	50,4	47,1	49,2	49,5	49,0	50,6	52,2
Por región							
Montevideo	51,6	45,7	47,9	48,3	48,6	47,6	47,6
Interior	50,0	47,7	49,7	50,0	49,1	51,8	53,9
Por área							
Urbanas	49,2	46,2	48,1	48,0	47,8	48,7	49,8
Rurales	60,0	54,0	57,0	59,3	57,6	62,9	66,0
Por categoría de escuela (el 2010 se fija en toda la serie)							
Urbana Común	47,0	43,7	47,7	47,6	48,2	50,0	50,8
CSCC	53,6	49,2	50,5	50,2	49,0	47,3	47,6
Tiempo Completo	52,6	53,3	48,7	43,8	46,2	48,5	49,6
Práctica *	40,7	40,2	43,2	46,9	45,1	48,1	51,8
Rural	60,5	54,9	57,1	59,2	57,6	62,9	66,0
Por Nivel de Contexto Sociocultural 2010 – Escuelas Urbanas (a)							
Quintil 1	54,1	49,0	51,1	49,6	48,4	47,4	47,7
Quintil 2	52,8	50,4	51,4	50,3	50,8	49,9	51,9
Quintil 3	52,1	48,8	50,6	50,0	48,2	49,5	49,9
Quintil 4	44,2	43,2	45,6	46,5	46,4	49,3	50,1
Quintil 5	41,3	38,8	42,1	43,7	45,0	47,5	49,3
Sin dato de contexto	60,5	59,2	28,6	71,4	-,-	-,-	-,-
Total Urbanas	49,2	46,2	48,1	48,0	47,8	48,7	49,8
Por Nivel de Contexto Sociocultural 2010– Escuelas Rurales (b)							
Quintil 1	67,4	64,8	58,7	67,2	63,3	74,6	74,9
Quintil 2	61,7	56,3	61,6	60,9	58,5	60,3	65,6
Quintil 3	55,4	49,2	55,7	57,4	59,2	63,5	66,6
Quintil 4	62,0	55,9	60,6	62,1	56,0	66,3	64,0
Quintil 5	53,3	45,2	49,7	48,6	50,9	52,3	61,7
Sin dato de contexto	62,7	55,4	51,8	70,3	71,1	70,7	-,-
Total Rurales	60,0	54,0	57,0	59,3	57,6	62,9	66,0

(a) (b) El Nivel de Contexto Sociocultural 2010 se construye dividiendo el total de escuelas públicas en 5 grupos de igual cantidad de modo que el Quintil 1 agrupa al 20% de las escuelas de Contexto más vulnerable y el Quintil 5 al 20% de las de Contexto menos vulnerable. Esta clasificación se hace por separado para el conjunto de escuelas urbanas, por un lado, y para las rurales, por otro.

* Incluye Escuelas Habilitadas de Práctica.

Indicadores del Monitor Educativo de Enseñanza Primaria según Categoría de Escuela de cada año

	2004	2005	2006	2007	2008	2009	2010
Repetición de 1er. año (%)	16,9	16,1	16,5	16,8	13,8	13,9	13,9
Urbana Común	16,3	15,7	15,2	15,1	11,9	12,5	12,1
CSCC	25,0	23,4	24,0	23,4	18,8	18,9	18,9
Tiempo Completo	11,9	11,6	12,8	13,0	10,1	12,0	13,2
Práctica *	12,3	12,1	12,3	12,0	9,5	9,3	9,2
Rural	16,3	15,0	16,4	16,2	13,9	11,2	12,3
Repetición de 1º a 6º año (%)	8,6	8,1	7,9	7,7	6,2	6,3	6,2
Urbana Común	8,5	7,9	7,5	7,0	5,3	5,6	5,4
CSCC	13,6	12,4	11,9	11,3	9,1	9,0	8,8
Tiempo Completo	6,1	5,7	5,9	5,8	4,4	5,5	5,5
Práctica *	5,8	6,0	6,0	5,3	4,1	4,1	3,8
Rural	7,3	6,6	6,7	6,5	5,4	4,9	5,0
Asistencia Insuficiente en 1er. año (%)	11,3	11,0	8,7	12,0	10,3	15,0	10,8
Urbana Común	11,1	10,7	8,1	10,7	9,0	12,8	9,9
CSCC	15,9	15,8	12,5	16,6	14,7	20,2	14,6
Tiempo Completo	9,8	9,8	7,2	9,8	7,6	15,5	10,3
Práctica *	7,1	8,0	6,4	8,5	5,9	9,6	6,0
Rural	11,1	10,1	8,5	12,3	9,7	14,0	9,6
Asistencia Insuficiente de 1º a 6º año (%)	6,9	6,8	5,6	7,6	6,6	10,3	7,2
Urbana Común	6,8	6,7	5,3	6,8	5,8	8,4	6,5
CSCC	10,3	10,0	8,2	10,9	9,7	14,6	10,0
Tiempo Completo	6,4	6,1	5,1	7,1	5,7	10,6	6,9
Práctica *	4,3	4,7	4,0	5,0	3,6	6,6	4,0
Rural	7,0	6,5	5,0	7,7	5,6	10,0	5,9
Abandono Intermitente en 1er. año (%)	1,7	1,4	1,4	2,2	1,4	2,0	1,7
Urbana Común	1,6	1,3	1,1	1,8	1,0	1,4	1,5
CSCC	3,3	2,7	2,3	3,4	2,0	3,0	2,3
Tiempo Completo	1,3	1,1	1,2	0,9	0,8	2,0	1,5
Práctica *	1,0	0,9	1,0	1,3	0,5	1,1	0,9
Rural	1,2	0,9	2,3	3,1	2,7	2,9	2,1
Abandono Intermitente de 1º a 6º año (%)	1,1	1,0	1,1	1,3	1,1	1,6	1,2
Urbana Común	1,0	0,8	0,8	1,0	0,8	1,0	1,0
CSCC	2,2	1,9	1,9	2,1	1,6	2,6	1,7
Tiempo Completo	0,8	0,8	0,8	0,8	0,8	1,1	1,3
Práctica *	0,7	0,6	0,6	0,8	0,5	0,8	0,6
Rural	1,0	0,7	1,9	2,2	1,9	2,6	1,6
Docentes con menos de 5 años de antigüedad en la docencia (%)	22,4	19,0	19,7	19,5	20,3	20,0	20,0
Urbana Común	29,0	25,8	25,1	24,5	22,5	24,4	23,7
CSCC	23,5	18,3	19,9	18,4	22,1	19,4	19,8
Tiempo Completo	10,3	8,5	6,8	8,6	12,6	12,3	12,4
Práctica *	10,0	7,6	9,1	10,7	11,8	13,3	14,8
Rural	14,0	12,2	19,8	22,0	23,7	20,6	20,0
Docentes con menos de 3 años de antigüedad en la escuela (%)	50,4	47,1	49,2	49,5	49,0	50,6	52,2
Urbana Común	50,4	47,1	49,5	48,7	48,2	50,0	50,8
CSCC	50,1	46,2	48,1	49,2	49,3	47,3	47,6
Tiempo Completo	52,7	53,2	47,4	41,7	44,9	48,5	49,6
Práctica *	42,1	40,4	43,7	47,4	45,4	48,1	51,8
Rural	60,0	54,0	57,0	59,3	57,6	62,9	66,0

* Incluye Escuelas Habilitadas de Práctica.

Indicadores educativos según Departamentos e Inspecciones Departamentales. Año 2010

Departamento e Inspección Departamental	Cantidad de Escuelas Comunes	Matrícula a diciembre (1° a 6° año)	Alumnos por maestro (esc. urbanas)		% de Repetición		% de Asistencia Insuficiente		% de Abandono intermitente		% de Docentes con menos de:	
			1er. año	1° a 6° año	1er. año	1° a 6° año	1er. año	1° a 6° Año	1er. año	1° a 6° año	5 años de antigüedad en la docencia	3 años de antigüedad en la escuela
Montevideo	256	85.218	22,9	24,5	18,5	8,9	14,7	9,6	2,4	1,6	17,5	47,6
Montevideo Centro	79	25.250	22,6	24,1	18,4	9,2	15,3	9,9	2,0	1,5	18,3	48,1
Montevideo Este	74	25.541	22,7	24,7	19,1	8,8	14,1	8,3	2,0	1,4	18,7	48,3
Montevideo Oeste	80	27.679	23,5	24,7	19,5	9,6	16,4	11,8	3,2	2,2	19,4	46,5
Montevideo Práctica	23	6.748	22,3	24,5	11,3	4,8	7,2	4,3	1,7	0,7	3,6	47,0
Artigas	74	9.208	21,5	24,2	11,0	3,4	6,7	5,4	0,9	1,0	21,7	54,9
Canelones	230	45.753	22,9	25,6	13,9	6,7	11,0	7,4	1,9	1,2	19,0	47,1
Canelones Este	46	13.389	22,7	25,9	12,1	5,9	11,4	7,8	3,3	1,6	19,0	42,6
Canelones Oeste	103	18.729	23,4	25,4	13,4	6,4	10,2	7,5	1,2	0,8	18,5	49,2
Canelones Centro	81	13.635	22,4	25,5	16,3	8,1	11,9	6,8	1,6	1,3	19,5	48,4
Cerro Largo	118	9.373	23,4	25,5	17,2	8,4	9,4	6,5	0,8	0,8	24,1	51,9
Colonia	127	10.629	22,2	24,4	7,7	2,9	6,5	3,8	1,9	0,8	23,1	53,7
Durazno	80	5.946	20,9	23,8	10,1	2,7	11,0	7,6	2,5	1,9	23,7	59,1
Flores	36	2.262	22,9	22,0	4,6	1,5	5,8	4,3	0,5	0,7	20,9	60,5
Florida	101	6.435	18,9	22,3	13,1	4,4	9,4	6,3	0,9	0,8	16,7	52,8
Lavalleja	89	5.234	18,2	22,7	12,9	5,5	9,7	7,5	0,9	1,0	20,4	50,5
Maldonado	77	13.697	22,5	25,9	11,5	4,6	12,0	7,7	1,1	0,8	19,4	46,0
Paysandú	104	12.227	22,3	24,7	13,6	6,5	8,9	7,1	1,7	1,2	18,3	55,6
Río Negro	61	5.965	22,4	22,9	11,4	5,1	8,5	5,0	0,8	0,8	19,5	65,3
Rivera	124	11.815	21,2	23,3	9,7	3,5	7,9	5,6	2,4	1,4	26,9	55,1
Rocha	71	6.936	21,3	24,2	8,1	2,7	7,3	5,7	0,9	1,0	23,2	59,4
Salto	102	13.933	22,6	24,4	12,9	5,9	9,3	5,7	0,8	0,8	22,3	53,6
San José	107	10.043	22,7	24,4	11,5	5,3	7,8	5,6	0,9	0,6	18,5	62,6
Soriano	101	8.724	20,4	23,0	10,1	3,6	6,8	4,9	0,2	0,5	17,5	53,0
Tacuarembó	135	10.113	20,1	22,1	7,6	3,0	5,3	3,9	0,9	0,8	18,7	57,5
Treinta y Tres	74	5.158	20,1	22,1	9,8	3,5	7,2	5,4	1,8	1,2	29,4	65,4
Total	2.067	278.669	22,2	24,4	13,9	6,2	10,8	7,2	1,7	1,2	20,0	52,2

