



**Administración Nacional de Educación Pública**

**Consejo Directivo Central**

**Dirección Sectorial de Planificación Educativa**

**División de Investigación, Evaluación y Estadística**

**Departamento de Investigación y Estadística Educativa**

**MONITOR EDUCATIVO  
ENSEÑANZA PRIMARIA**

**ESTADO DE SITUACIÓN  
2007**

**Mayo, 2008**

**ANEP**

**Consejo Directivo Central**  
**Director Nacional de Educación Pública**  
Dr. Luis Yarzabal

*Sub-Directora Nacional de Educación Pública*

Q.F. Marisa García

**Consejeros**  
Mtro. Héctor Florit  
Prof. Lilián D'Elía

**Dirección Sectorial de  
Planificación Educativa**  
Mag. Pablo Martinis

**Consejo de Educación Primaria**  
Directora General de Educación Primaria  
Prof. Mag. Edith Moraes

**Consejeros**  
Mtro. Oscar Gómez da Trindade  
Insp. María Inés Gil

**División de Investigación,  
Evaluación y Estadística**  
Dr. Andrés Peri

**Proyecto MECAEP**  
Mtra. Marina Orozco

**Equipo Técnico Responsable**

**Departamento de Investigación y  
Estadística Educativa**  
**Coordinador**  
Soc. Alejandro Retamoso

**Consejo de Educación Primaria**  
**División de Planeamiento Educativo**  
Lic. Eduardo García Teske

**Equipo**  
Soc. Santiago Cardozo  
Mag. Claudia Lamas  
T.A. Marcela Meneses  
Lic. Mercedes Pérez

**Departamento de Estadística Educativa**  
**Equipo**  
Mtra. Maritza Piazzoli  
Sra. Ana Laura Méndez

**Apoyo informático**  
T/P Diego Solari  
Prog. Marcelo Duter

**Este documento fue parcialmente financiado por el Proyecto MECAEP**

Departamento de Investigación y Estadística Educativa  
Río Negro 1308, Of. 701  
Tel/Fax. 901 2825 – 901 5936  
Email: [geduc@anep.edu.uy](mailto:geduc@anep.edu.uy)  
Montevideo – República Oriental del Uruguay  
Mayo, 2008

# Monitor Educativo de Enseñanza Primaria

## Estado de Situación 2007

El **Monitor Educativo**, cuya sexta edición se presenta este año, es una herramienta que procura aportar elementos que faciliten el acceso de distintos actores a información sistematizada sobre la educación primaria pública en Uruguay. Para ello se nutre de variadas fuentes que permiten la producción de informes sobre distintas unidades de análisis. De esta forma, a través del Monitor se difunden resultados específicos de cada escuela, departamento, contexto sociocultural, categoría, así como del sistema en su conjunto. Ellos se canalizan a través de varios documentos: **Informe Individual** a los jardines de infantes y a las escuelas públicas urbanas y rurales de todo el país; **Comunicación de Resultados**, que informa sobre datos agregados a nivel nacional; **Informe para la Inspección Departamental o Nacional** de la posición relativa de la inspección en un conjunto seleccionado de indicadores; y un informe nacional llamado **Estado de Situación**, que resume a nivel general las principales tendencias de evolución de los indicadores que se monitorean año tras año. Toda esta información se encuentra organizada en una **herramienta interactiva** de consulta que se distribuye a través de un CD.

El **Monitor Educativo** reporta información individual para la totalidad de las escuelas públicas de Educación Común (urbanas y rurales) y, a partir de este año, de los Jardines de Infantes públicos. La presentación del Monitor Educativo se realiza cada año, luego de culminado el ingreso de la información que recoge el Departamento de Estadística Educativa del Consejo de Educación Primaria (DEE), así como de los datos surgidos del formulario que completa el director de la escuela al final del ciclo escolar.

El documento que se presenta realiza un análisis de la información sobre las tendencias del sistema educativo, tanto a nivel general como por contexto sociocultural, área (urbana o rural), región (Montevideo o interior) y categoría de escuela. Permite, por tanto, tener una visión de conjunto de las escuelas de educación primaria pública de todo el país. En particular, se concentra en la evolución de los indicadores entre los años 2002 y 2007.

Para la comparación de indicadores por Contexto Sociocultural se utiliza, a lo largo de toda la serie, la categorización surgida del relevamiento realizado en 2005.

## Resumen de indicadores del Monitor Educativo

Indicadores	Población De referencia	2001	2002	2003	2004	2005	2006	2007
<b>Matrícula</b>	<b>Total</b>	<b>400.289</b>	<b>403.738</b>	<b>405.653</b>	<b>404.515</b>	<b>401.211</b>	<b>396.084</b>	<b>389.232</b>
	Inicial	87.155	86.906	85.628	84.612	83.546	81.833	81.176
	Común	304.452	307.756	311.141	311.350	309.286	306.030	300.143
	Especial	8.682	9.076	8.884	8.553	8.379	8.221	7.913
<b>Matrícula en Escuelas Comunes (1)</b>	<b>Total</b>	<b>358.906</b>	<b>362.723</b>	<b>364.544</b>	<b>365.078</b>	<b>360.118</b>	<b>355.186</b>	<b>348.040</b>
	1º a 6º año	302.379	306.589	309.879	309.920	308.157	304.940	299.132
<b>Tamaño promedio de grupo (2)</b>	1er. año	29,6	29,6	28,8	27,8	27,0	27,1	26,0
	1º a 6º año	29,5	29,6	29,1	29,0	28,7	28,6	27,1
<b>Repetición</b>	1er. año %	20,9	20,1	17,9	16,9	16,1	16,5	16,8
	1º a 6º año %	10,4	10,3	9,1	8,6	8,1	7,9	7,7
	<b>Total de alumnos repetidores</b>	<b>31.518</b>	<b>31.658</b>	<b>28.318</b>	<b>26.560</b>	<b>24.815</b>	<b>24.119</b>	<b>23.072</b>
<b>Asistencia Insuficiente</b>	1er. año %	11,5	10,8	9,4	11,3	11,0	8,7	12,0
	1º a 6º año %	6,4	6,3	5,4	6,9	6,8	5,6	7,6
	<b>Total de alumnos con asistencia insuficiente</b>	<b>19.498</b>	<b>19.316</b>	<b>16.684</b>	<b>21.347</b>	<b>20.985</b>	<b>17.125</b>	<b>22.833</b>
<b>Abandono Intermitente</b>	1er. año %	1,8	1,8	1,8	1,7	1,4	1,4	2,2
	1º a 6º año %	1,2	1,2	1,1	1,1	1,0	1,1	1,3
	<b>Total de alumnos en situación de abandono intermitente</b>	<b>3.621</b>	<b>3.544</b>	<b>3.531</b>	<b>3.499</b>	<b>2.933</b>	<b>3.293</b>	<b>3.978</b>
<b>Antigüedad en la docencia</b>	Docentes con menos de 5 años %	--	25,2	24,2	22,4	19,0	19,7	19,5
	Docentes con más de 9 años %	--	54,2	53,9	55,2	57,4	57,5	58,2
<b>Estabilidad en la escuela</b>	Docentes con menos de 3 años %	--	52,7	52,5	50,4	47,1	49,2	49,5
	Docentes con más de 4 años %	--	33,1	33,1	35,0	38,2	37,9	37,5

(1) La matrícula total incluye a aquellos niños de Educación Común y Educación Inicial que asisten a Escuelas Comunes. La matrícula de 1º a 6º año no incluye los alumnos de JICI que asisten a 1º y 2º grado. La información sobre la que se trabaja en el resto del documento refiere a este total.

(2) Escuelas Urbanas.

**Definiciones:**

**Matrícula:** es el número de inscriptos en la escuela al final del año lectivo.

**Tamaño promedio de grupo:** es el promedio de niños por grupo, calculado a partir de la matrícula inicial.

**Repetición:** Es el porcentaje de alumnos repetidores, calculado sobre la matrícula final.

**Asistencia insuficiente:** Es el porcentaje de alumnos que asistieron más de 70 días, pero menos de 140 en el año, calculado sobre la matrícula final.

**Abandono Intermitente:** Es el porcentaje de alumnos que asistieron hasta 70 días en el año, calculado sobre la matrícula final.

**Antigüedad en la docencia:** Es el porcentaje de docentes con menos de 5 años (hasta 4 inclusive), o más de 9 años (10 años y más) de experiencia en la docencia.

**Estabilidad en la escuela:** Es el porcentaje de docentes con menos de 3 años (hasta 2 inclusive), o más de 4 años (5 años o más) de permanencia en la misma escuela.

**Fuentes de Información:** Alumnos por grupo, Repetición, Asistencia Insuficiente y Abandono Intermitente en base al registro anual de DEE del CEP.

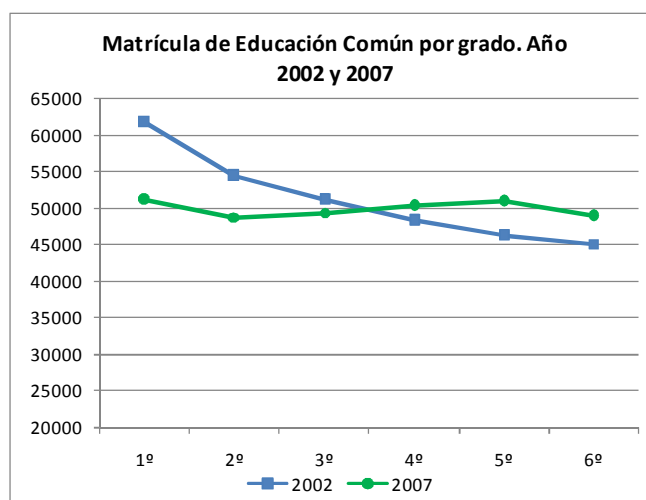
Antigüedad en la docencia y Estabilidad en la escuela en base a los Monitores Educativos de 2002 a 2007.

## Principales Resultados

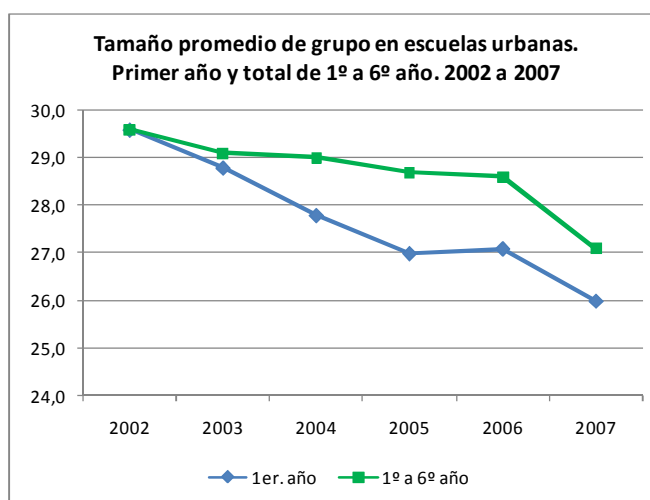
### Matrícula y tamaño promedio de grupo

La matrícula de educación primaria pública ha disminuido en el año 2007, lo que acentúa la tendencia que comenzó a registrarse desde hace cuatro años. A este decrecimiento, que en el último año fue de aproximadamente 7.000 niños, contribuye particularmente la evolución reciente de la matrícula de Educación Común (1º a 6º año), que desciende un 1,9%. En tanto, la matrícula de Educación Inicial no experimenta cambios significativos luego de haber registrado una reducción sistemática en años anteriores. De esta forma, el sistema público atiende unos 16 mil niños menos respecto al año 2003. Sin embargo, la reducción de la matrícula no implica una menor cobertura de la educación primaria, sino que refleja la incorporación al sistema de cohortes de niños cada vez más pequeñas producto de la reducción de nacimientos ocurrida en años anteriores, así como del leve traspaso de alumnos al sector privado. De acuerdo a proyecciones demográficas para la población en edad escolar es muy probable que la matrícula de educación primaria continúe bajando en los próximos años, dado el pronunciado descenso que ha experimentado la natalidad.

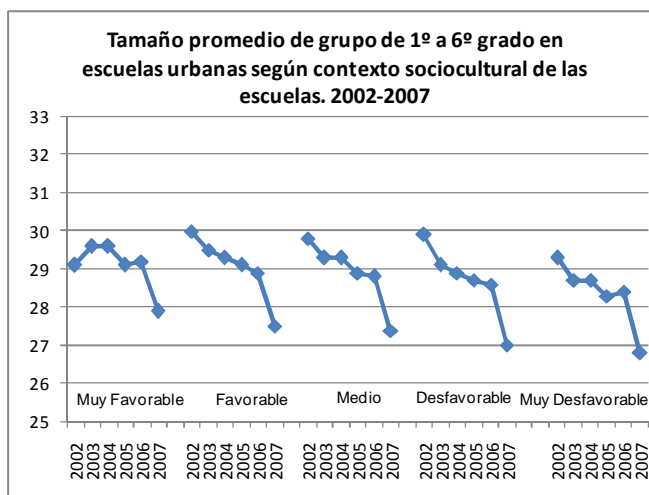
Como resultado de esto y del tránsito más rápido de los alumnos, producto de la disminución de la repetición en años anteriores, la estructura de la matrícula por grado ha variado en los últimos años. En la actualidad la matrícula entre 1º a 6º grado es bastante uniforme. Como se observa en el gráfico, la cantidad de alumnos por grado en el año 2007 varía tan solo entre 49 mil y 51 mil niños. Por el contrario, en el 2002 la estructura de la matrícula se presentaba como una “escalera”, ya que en 1er. grado había aproximadamente 62 mil alumnos y en 6º 45 mil. Este es un cambio notorio que repercute en el tamaño medio de grupo por grado y en la asignación de cargos docentes que realiza el sistema para los diferentes niveles.



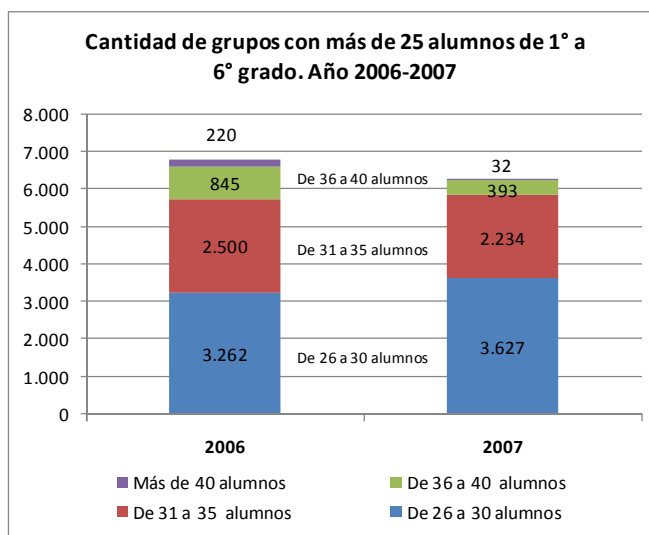
En cuanto al tamaño promedio de grupo para el conjunto de los grados escolares de escuelas urbanas se observa una disminución. En el año 2002 los grupos de primaria presentaban en promedio aproximadamente 30 alumnos (29,6). Estos valores han descendido en forma sistemática hasta ubicarse en la actualidad en 27. El descenso más pronunciado ocurre en el 1er. grado, con 26 alumnos por grupo en 2007, lo que contrasta con los 29,6 alumnos que existían en el 2002.



Resulta interesante destacar que los grupos de menor tamaño se encuentran en las escuelas de contexto sociocultural más desfavorable. Mientras que entre las escuelas de contextos favorables los grupos de 1° a 6° son en promedio de 27,9 alumnos, para las restantes categorías el tamaño promedio es algo menor, y alcanza un mínimo de 26,8 niños en las escuelas en las que el alumnado presenta las mayores desventajas socioculturales. Si bien las diferencias entre contextos son mínimas, la disminución del indicador en los últimos años ha sido más importante en estas últimas. Esta tendencia es aún más pronunciada al analizar el 1er. grado, en el que la medida se reduce desde 2003 en aproximadamente un alumno por año, para situarse en el 2007 en 26 niños en 1° y en 25,7 alumnos en el contexto más desfavorable (en 2002 para este contexto era de 29,7).



La reducción del tamaño medio de grupo se asocia no solo a la disminución de la matrícula y al mejoramiento del tránsito entre grados, sino a la creación de nuevos cargos docentes en el año 2007. Esta iniciativa tuvo por objetivo reducir la cantidad de grupos numerosos. En tal sentido, la última medición refleja una reducción considerable en este indicador: los grupos de más de 30 alumnos son 2.659 de un total de 10.745 (es decir, 24,7% en escuelas urbanas). La medida alcanzaba un año antes los 3.565 grupos, lo que representaba un 34,1% del total. Más significativa es la reducción de aquellos grupos más críticos (36 o más alumnos), los cuales se reducen en el último año un 60%: pasan de 1.065 en 2006 a 425 en 2007.



Las escuelas de Tiempo Completo (TC) tienen una proporción sensiblemente menor de grupos mayores de 35 alumnos (1,3%) que el resto de las escuelas urbanas. Este valor aumenta al 4,1% en las escuelas de Contexto Sociocultural Crítico (CSCC), al 4,3% en las Urbanas Comunes (UC) y al 4,2% en las escuelas de Práctica y Habilitada de Práctica (PR-HP). En CSCC se registra un total de 117 grupos de 36 y más alumnos, de los cuales 17 tienen una matrícula de más de 40.

## Cambios en las categorías de escuela

El año 2007 presenta modificaciones importantes en la clasificación por categorías debido a la recategorización de escuelas de CSCC, la cual se realizó tomando en cuenta el Relevamiento de Características Socioculturales del año 2005. Los principales cambios consisten en el aumento de escuelas de CSCC (de 185 en 2006 a 221 en 2007) y en la disminución de las UC, que pasan de 494 en 2006 a 463 en 2007. Además del aumento en el número total de escuelas de CSCC, se produjo una significativa rotación: 45 escuelas dejaron de pertenecer a esta categoría, en tanto ingresaron a esta modalidad otras 81.

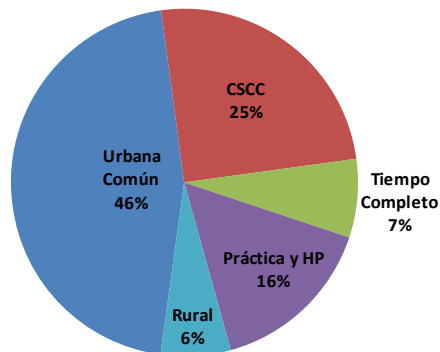
**Cantidad de escuelas según categoría del año 2006 y 2007**

Categoría 2006	Categoría 2007					Total
	UC	CSCC	TC	PR-HP	RC	
UC	415	75	2	2		494
CSCC	45	140				185
TC			109			109
PR-HP	2	6		124		132
RC	1				1141	1142
Cerradas					2	2
<b>Total</b>	<b>463</b>	<b>221</b>	<b>111</b>	<b>126</b>	<b>1143</b>	<b>2064</b>

La comparación en el tiempo por categoría se ve afectada por esta situación. En tal sentido, las series 2002-2007 que se analizan y presentan fueron modificadas con el objetivo de comparar las mismas escuelas a lo largo del período. Por tanto, se decidió “fijar” la categoría del año 2007 para los años 2002 a 2006 y reconstruir los indicadores para esos años. Esta metodología permite seguir en el tiempo a las mismas escuelas, tomando como base la categorización del año 2007<sup>1</sup>.

Dado los cambios de categoría de escuela en el último año, la distribución de la matrícula de 1° a 6° indica que un 46% de los alumnos concurre a escuelas UC, un 25% a las CSCC, un 16% a las PR y HP, un 7% a las de TC y un 6% a las Rurales. Esta distribución ha presentado modificaciones en los últimos años, asociados particularmente con el incremento de la matrícula de las escuelas de CSCC, que pasó de 37 mil alumnos en 2001 a 75 mil en 2007.

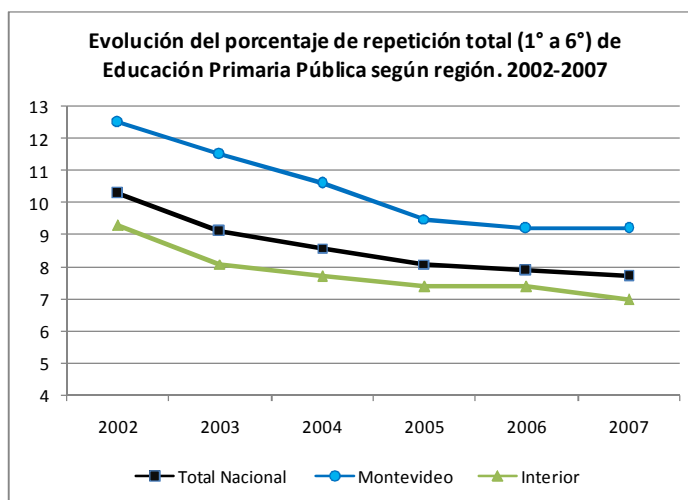
**Porcentaje de matrícula de Educación Común por categoría de escuela. Año 2007**



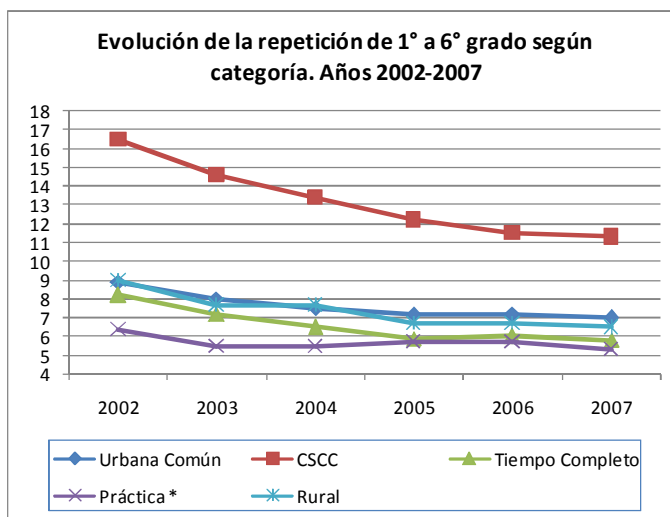
<sup>1</sup> Las tablas que se presentan desde la página 16 a 20 recogen este cambio. En tanto, en la página 21 se conserva la serie con el criterio con que se reportó en los años anteriores.

## Repetición

La tasa de repetición total (1° a 6°) presenta desde 2002 una reducción sostenida al descender de 10,3% a 7,7%. En el marco de esta evolución positiva, a partir de 2006 se observa un enlentecimiento en esta tendencia. Por segundo año consecutivo la reducción es de apenas dos décimas. El número absoluto de repetidores baja frente al año anterior en aproximadamente 1.000 niños y se sitúa en 23.072 alumnos.



En Montevideo, la repetición total se ha mantenido estable en el último año (9,2%), mientras que en el interior del país la tasa descendió cuatro décimas de punto porcentual (7,4% a 7,0%) y se posiciona siete décimas por debajo de la tasa nacional<sup>2</sup>. Asimismo, la evolución del indicador en el último año presenta pocas variaciones por categoría de la escuela y por contexto sociocultural. En este marco, las escuelas que presentan una mayor reducción son las PR-HP (descenso de 4 décimas) y de contexto sociocultural desfavorable urbanas y rurales (5 y 4 décimas respectivamente). En otras palabras, así como en años anteriores se establecía que el descenso respondía particularmente a la mejora en las escuelas de los sectores más vulnerables, la evolución reciente no responde a un patrón concentrado en este tipo de establecimientos. Por ende, las brechas de resultados por contexto sociocultural permanecen prácticamente sin cambios en el último año. Lo anterior no debe opacar la tendencia de mediano plazo, la cual muestra, tanto por contexto sociocultural como por categoría de escuela, una mejora más rápida en las escuelas de contexto más desfavorable (de 14,8% a 10,5% entre 2002 y 2007) y de CSCC (de 16,5% a 11,3%).



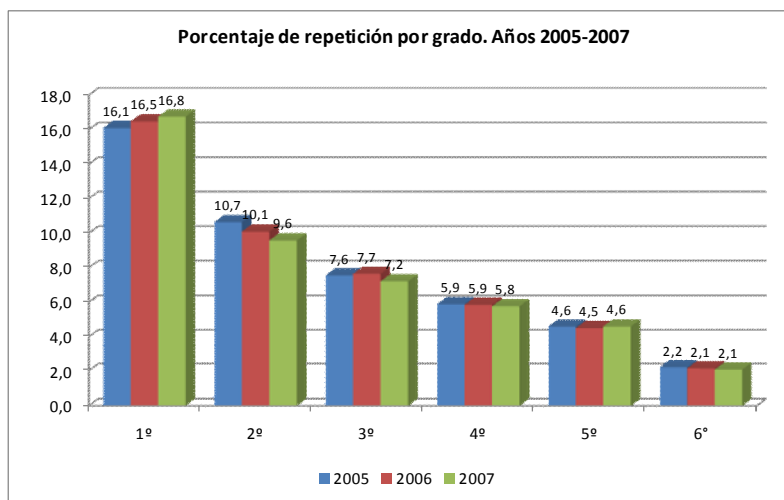
<sup>2</sup> Es de destacar que este rasgo de mayor repetición en la capital del país se registra particularmente desde el año 1999. Durante la mayor parte de la década del 90 la repetición entre el interior del país y Montevideo no presentaba diferencias tan marcadas.



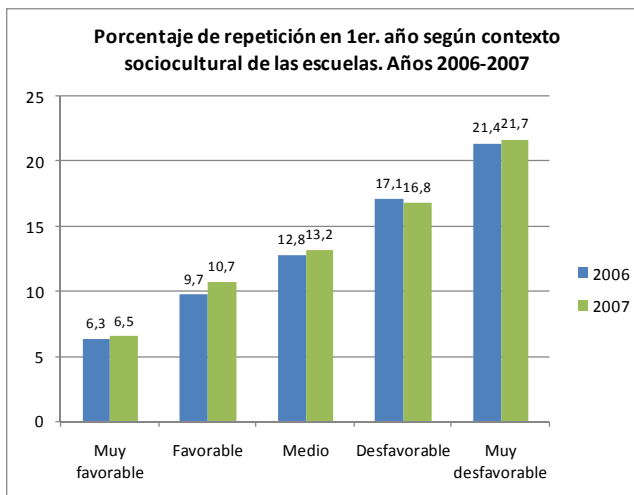
El nivel de repetición, así como su variación, difiere significativamente entre grados escolares. El Monitor Educativo 2007 confirma que las tasas más altas se encuentran en los primeros grados. Asimismo, es

posible establecer que parte importante del enlentecimiento de la reducción de la repetición total, señalado anteriormente, se asocia a lo que viene ocurriendo en 1er. grado. De hecho, en este caso se registra, por segundo año consecutivo, un aumento de la repetición (de 16,5% a 16,8% entre 2006 y 2007). De esta forma, se confirma la reversión de la

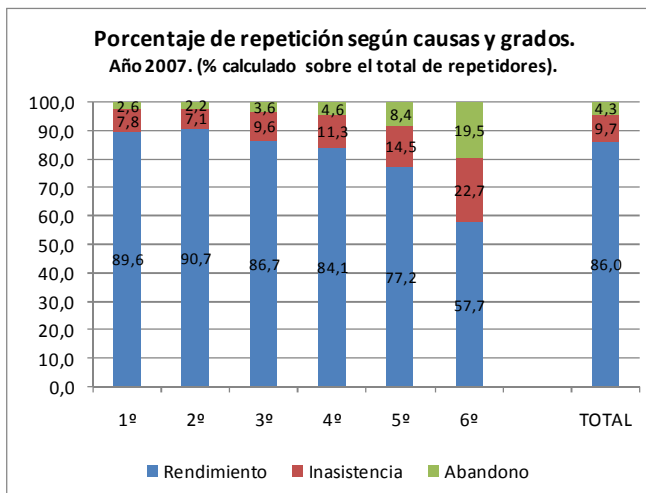
tendencia positiva que se había registrado en forma consecutiva desde el año 2001 al 2005. Mientras tanto, el descenso más importante ocurre en 2do. y 3er. año (10,1% a 9,6% y 7,7% a 7,2%). Para el resto de los grados, la tasa de repetición prácticamente no varía.



El leve aumento de la repetición en 1er. grado no se presenta asociado a determinado tipo de escuela. Así, en todos los contextos socioculturales (con la excepción del desfavorable) se registra un incremento, siendo más marcado en las escuelas de contexto favorable (1 punto porcentual). Del mismo modo se produce un leve aumento en todas las categorías de escuela, que es algo más importante en escuelas UC y de CSCC. La excepción viene dada por las escuelas Rurales las cuales reducen la repetición.



La causal más frecuente de la repetición, tal como se reporta por las escuelas en el Registro Estadístico Anual, es el *rendimiento académico*, que explica el 86% del total de la repetición. La *inasistencia* de los alumnos explica un 10% del total, en tanto el *abandono* un 4,3%. Los distintos componentes de la repetición varían por grado escolar. Así, en los más bajos, el peso relativo del rendimiento académico es sensiblemente mayor que en los grados superiores. Por ejemplo, en 1er. y 2do. grado, 9 de cada 10 niños que repiten lo hacen por bajo rendimiento académico. En tanto, a medida que se aumenta de



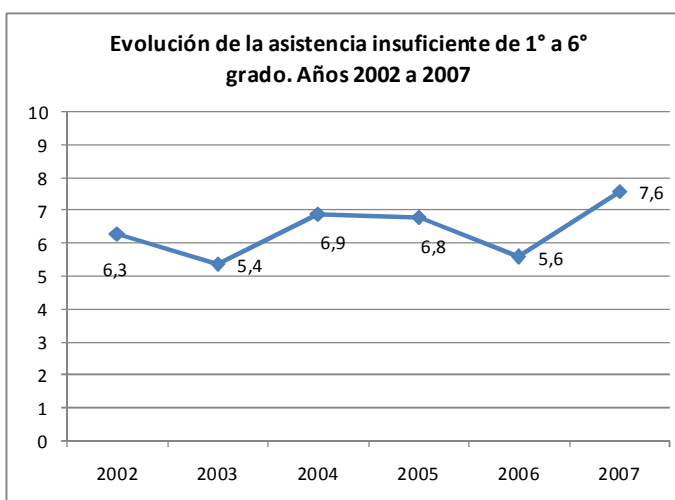
grado adquieren mayor significación las causales asociadas a inasistencias y abandono, las que en 6° grado explican el 22,7% y 19,5% de la repetición respectivamente.

Resumiendo las principales tendencias se pueden señalar dos grandes aspectos. Por un lado, el ininterrumpido descenso de la repetición global desde 2002, a pesar del enlentecimiento producido en los dos últimos años. Por otro lado, y contrariamente a lo que aconteció entre 2001 y 2005, la repetición de 1er. grado no acompaña la disminución global del indicador para toda la escuela. En un grado escolar que históricamente se caracteriza por concentrar parte importante de los repetidores (37% en 2007), el hecho de verificarse un nuevo aumento, por mínimo que sea, enciende una señal de alerta. La evolución reciente no hace más que reforzar una característica estructural del sistema educativo primario: por una parte, la repetición se presenta como muy alta y por otra, se concentra particularmente en los primeros grados. El leve incremento por segundo año consecutivo en 1° no hizo más que acentuar este rasgo.

## Asistencia Insuficiente

La asistencia insuficiente se calcula como el porcentaje de niños que asistieron más de 70 días pero menos de 140 durante el año lectivo. El indicador refiere a la asiduidad con que los niños concurren a clase, aspecto altamente relacionado con los niveles de aprobación y con la capacidad de aprovechamiento de los cursos.

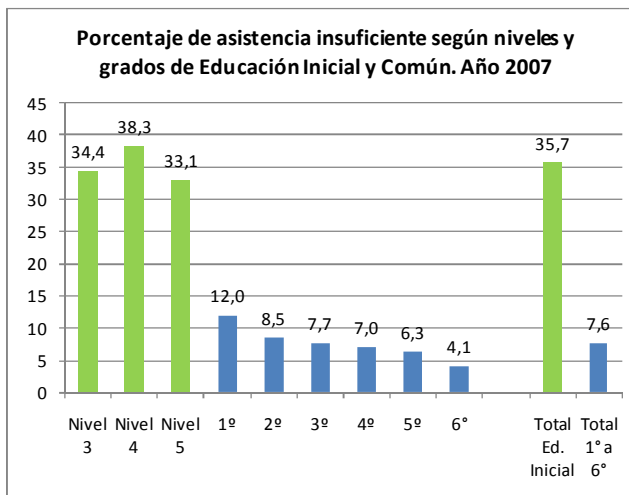
En el año 2007 se observa un retroceso significativo de este indicador. El porcentaje de niños con asistencia insuficiente se ubicó en 7,6%, lo que implica un aumento de dos puntos porcentuales respecto al año 2006 y constituye el valor más alto desde el año 2002. El aumento se produce en todos los tipos de escuelas, esto es, para los diferentes contextos socioculturales, para todas las categorías, en Montevideo e interior y en todos los grados escolares. En definitiva, del análisis no se desprende que el aumento de la inasistencia responda a un tipo particular de escuela, sino a un aumento generalizado en todos los casos.



Asimismo, el Monitor Educativo incorporó este año dos análisis particulares. Por un lado, amplió el universo sobre el cual se reportan estos indicadores, al adicionar los Jardines de Infantes y las Clases de Jardinería en Escuelas Comunes. Por otra parte, incluyó una mirada complementaria de la asistencia, al reportar el promedio de días asistidos por los niños<sup>3</sup>.

<sup>3</sup> El cálculo del promedio de días asistidos se realiza a partir de la imputación de marcas de clase en los distintos tramos de asistencia que reporta la escuela. Sobre estos resultados se calculan los promedios. Por tanto, se trata de una estimación de los días asistidos en virtud de que las estadísticas de asistencia en los registros estadísticos no se realizan por niño, sino por tramos de asistencia en cada escuela.

El problema de la asistencia insuficiente en Educación Inicial es de mayor significación que en Educación Primaria Común. Entre los niños más pequeños la regularidad de asistencia parece ser uno de los principales inconvenientes del sistema. El porcentaje de niños que sólo asistieron entre 71 y 140 días (asistencia insuficiente) es prácticamente cinco veces más alto en Educación Inicial (35,7%) que en Educación Primaria Común (7,6%). Esta relación se refleja en forma más pronunciada si se consideran los Niveles 4 y 5 de preescolares y se los compara con los grados de educación primaria. En el nivel 3 años, que es atendido por los Jardines de Infantes, la asistencia insuficiente es algo menor que en 4 años (34,4% y 38,3% respectivamente). En resumen, en el caso de Educación Inicial se detecta que 1 de cada 3 niños asiste a la escuela un número muy reducido de días. Al existir en la actualidad una universalización del acceso a la educación inicial en 4 y 5 años, el problema de la asiduidad de asistencia en el nivel parece ser una problemática central.



Por su parte, la estimación del promedio de días asistidos para educación primaria pública se ubica en 158 días, descendiendo respecto al año anterior en poco más de dos. El nivel previsto (teórico) de asistencia en el año es de 180 días, lo que evidencia que la inasistencia de los alumnos de educación común es importante. Asimismo, el promedio de días asistidos se relaciona con el grado escolar. En 1er. grado los niños asisten en promedio 154 días, situación que aumenta paulatinamente hasta llegar a un máximo de 161 días en 6º grado. En tanto, se encuentran diferencias entre las distintas categorías: las escuelas TC y PR-HP son aquellas en las que los niños concurren mayor cantidad de días en el año (160), en tanto, en las de CSCC los niños asisten 155 días en promedio.

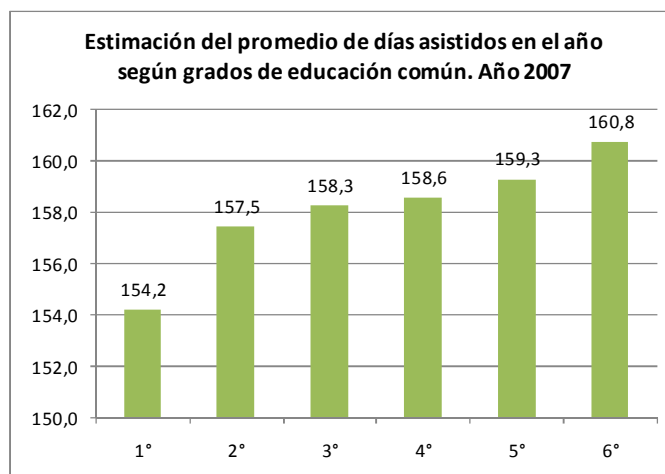
#### Estimación del promedio de días asistidos de 1º a 6º grado.

**Año 2007**

Período	Promedio de días asistidos
2000-04	159,8
2005	159,8
2006	161,6
2007	158,1

#### Estimación del promedio de días asistidos de 1º a 6º grado. Año 2007

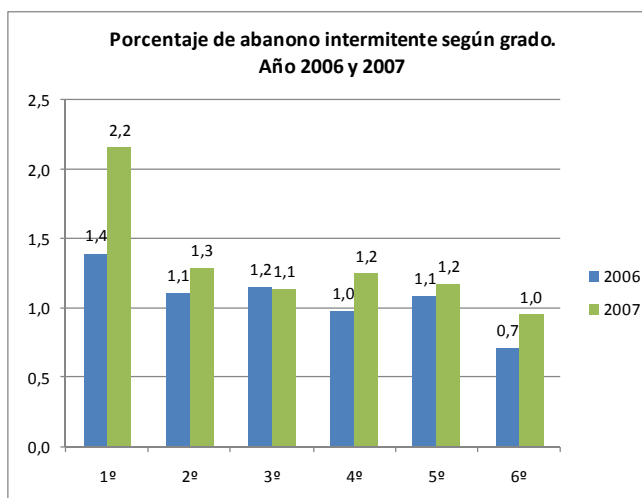
Período	Promedio de días asistidos
Urbana Común	158,6
CSCC	155,2
Tiempo Completo	160,0
Práctica y HP	160,4
Rurales	157,8
<b>Total</b>	<b>158,1</b>



## Abandono Intermitente

Por abandono intermitente se entiende el porcentaje de niños que asistieron menos de 70 días durante el año escolar. Este indicador es una de las formas de captar situaciones de deserción de niños del sistema educativo. Su rango de variación ha sido muy bajo en los últimos nueve años.

En 2007, el porcentaje de niños en situación de abandono intermitente aumentó levemente y pasó de 1,1% a 1,3% en el último año. En términos absolutos el abandono en el año 2007 afecta a 3.978 niños, unos 685 niños más respecto a 2006. El leve incremento del abandono intermitente no se explica exclusivamente por lo sucedido en algún tipo de escuela o en determinado grado escolar, aunque en 1° se registran los niveles más altos y también el mayor crecimiento entre 2006 y 2007. En la mayoría de los grados escolares, categorías de escuela y contextos socioculturales se registran leves aumentos. Las excepciones para estas tres variables de corte son el 3er. grado, las escuelas de TC, y las escuelas urbanas de contexto sociocultural muy favorable y las rurales del muy desfavorable. En estos casos se registra o una estabilidad o un leve descenso.



La concentración de las situaciones de abandono continúa siendo más importantes en las escuelas Rurales (2,2%), de CSCC (2,1%), y en los establecimientos urbanos de contexto sociocultural muy desfavorable (1,9%) y rurales de contexto medio (3,2%).

## Antigüedad en la docencia y en la escuela

La antigüedad en la docencia es abordada mediante dos indicadores. El porcentaje de docentes que tiene menos de 5 años de ejercicio de la profesión y el porcentaje que tiene 10 años o más.

En 2007 se registran leves variaciones en estos indicadores: el primer grupo desciende entre 2006 y 2007 en 2 décimas de punto porcentual, al tiempo que los docentes con más antigüedad aumentan en 7 décimas. En definitiva, por cada diez maestros, aproximadamente dos (19,5%) tienen menos de 5 años de experiencia, mientras que casi seis (58,2%) ejercen la docencia desde hace diez años o más. Estos resultados parecen afirmar la pauta de “envejecimiento” relativo del plantel de maestros que se viene observando en el período para el que se cuenta con información (2002–2007).

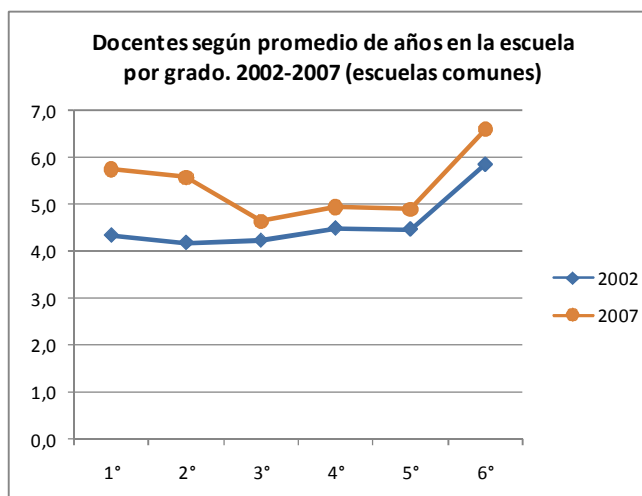
Los maestros más jóvenes continúan concentrándose en las escuelas UC (24,5%), en las Rurales (22,0%) y en las CSCC (18,4%). No obstante, en estas últimas el plantel de docentes jóvenes ha descendido a la mitad entre el año 2002 y 2007 (en el año 2002 el porcentaje con menos de 5 años de antigüedad en estas escuelas era de 34,7%). Por su parte, las escuelas TC y PR-HP concentran los maestros con mayor experiencia (aproximadamente 3 de cada 4 tienen 10 años o más de antigüedad en la actividad).

Respecto a la estabilidad en el centro se observa un leve aumento de la rotación docente. El porcentaje de maestros con menos de tres años de antigüedad en la escuela pasó de 49,2% a 49,5% en el último año. Este cambio se explica mayoritariamente por lo sucedido en las escuelas de contextos socioculturales favorables y medio, en tanto las escuelas que se insertan en los entornos socioculturales más críticos disminuyeron su rotación. Aun así, la rotación mayor continúa observándose en los contextos más desfavorables (en el entorno del 50%). En el contexto medio dicho porcentaje se ubica en 47%, en tanto en las escuelas de contexto favorable y muy favorable es de aproximadamente 44%.

Por su parte, las escuelas TC presentan los menores niveles de rotación (41,7%), mientras que lo contrario sucede en las rurales, donde casi el 60% de los docentes se desempeña en la escuela desde hace menos de 3 años.

En resumen, el Monitor 2007 continúa evidenciando un alto grado de rotación de maestros entre las escuelas. Aproximadamente la mitad declara una permanencia en el establecimiento menor a los tres años. Esta pauta se ha repetido en todas las mediciones realizadas hasta el momento.

Adicionalmente, resulta de interés conocer cómo ha evolucionado la antigüedad y rotación docente en los distintos grados escolares de modo de analizar si existen patrones de asignación diferenciales por grado escolar. En este sentido, los resultados indican que los docentes con mayor experiencia se concentran en 6° grado, sin registrarse mayores diferencias entre 1° y 5°. Este rasgo no ha variado entre 2002 y 2007. Los maestros de 6° grado también son los que presentan la mayor antigüedad en la escuela. Sin embargo, como se observa en el gráfico, en los últimos años ha aumentado la estabilidad de los maestros que son asignados a 1° y 2° grado.



## A modo de cierre

La evolución reciente de los indicadores monitoreados confirma algunas de las tendencias positivas remarcadas en años anteriores pero, al mismo tiempo, alerta sobre un estancamiento y, en algunos casos, un incipiente retroceso en dimensiones que venían mejorando.

Entre las primeras corresponde señalar el hecho de que el sistema ha logrado mantener la reducción en la tasa global de repetición de 1° a 6° grado. Esta pauta no se ha interrumpido desde el 2002. En la actualidad, la repetición se ubica 2,7 puntos porcentuales por debajo del registrado ese año, lo que implica casi 8.500 repetidores menos. Además, el análisis por contexto sociocultural y por categoría de escuela indica que en este tiempo se han reducido sensiblemente las brechas sociales que condicionan los logros educativos. En particular, aparece como muy relevante en este sentido la evolución positiva que registraron las escuelas de CSCC y de contexto desfavorable y muy desfavorable de cualquier categoría, en el marco de una reducción de la repetición global que de todos modos ha sido general. Asimismo, tal como ha sido reportado en los monitores anteriores, los niveles de repetición de las escuelas TC han llegado a ubicarse apenas por encima de los de las PR-HP, a pesar de reunir a una población estudiantil promedialmente mucho más vulnerable. En el marco de estos logros, debe igualmente señalarse que los resultados más recientes indican una desaceleración en el ritmo con que se vienen produciendo estas mejoras, aspecto que ya fuera resaltado para el año 2006 y que se registra especialmente en Montevideo. Del mismo modo, cabe mencionar que en 2007 la reducción de la repetición no difiere mayormente por categoría de escuela ni por contexto sociocultural.

Por otra parte, la estructura de repetición característica del sistema educativo uruguayo, fuertemente concentrada en los grados más bajos y, muy especialmente en el 1°, no ha podido equilibrarse en lo que va de la década. De hecho, se ha acentuado en los dos últimos años, producto del aumento, aunque relativamente leve, del porcentaje de niños de 1er. grado que no logran promover el año. Esta situación confirma la interrupción, señalada ya en el Monitor anterior, de la tendencia registrada entre 2002 y 2005 e indica incluso un retroceso, precisamente en un indicador altamente asociado a la capacidad de progresión en el sistema de los niños de los contextos sociales más vulnerables. Cabe subrayar que 1er. año, además de ser el grado con más alto porcentaje de repetidores, es el único que ha empeorado en este indicador, lo que explica en buena medida el enlentecimiento de la reducción global de la repetición comentado antes.

Concomitantemente, en 2007 se aprecia un aumento importante en la cantidad de inasistencias de los niños a la escuela. Tanto los niveles de asistencia insuficiente como de abandono intermitente crecen respecto a 2006 y se ubican en los valores más altos registrados desde el año 2002. El Estado de Situación de 2007 incorporó una medida complementaria de días promedio asistidos a clase que permite concluir en un sentido similar. La asistencia a clases presenta una estructura por grado en forma de escalera: la asistencia insuficiente es mayor (y el promedio de días asistidos, menor) en los grados más bajos, especialmente en 1°. Por su parte, la incorporación al análisis de los niños matriculados en Jardines de Infantes o en Clases de Jardinería en Escuelas Comunes indica que en educación inicial los alumnos pierden un número de jornadas escolares sensiblemente mayor. De hecho, la asistencia insuficiente en este nivel es cinco veces mayor que la registrada para el total de 1° a 6° y casi tres veces más grande incluso que la correspondiente a 1er. grado.

Por otra parte, la matrícula total en educación pública ha continuado descendiendo en 2007. Como ya ha sido resaltado en instancias anteriores, esta tendencia no responde a un retroceso en la cobertura sino al menor número de nacimientos en las cohortes que hoy se encuentran cursando la educación común. Este efecto, conjuntamente con la reducción general de la repetición en los últimos años, que permite una progresión más rápida de los alumnos en su trayectoria escolar, ha impactado fuertemente en la distribución de la matrícula en los distintos grados y en el tamaño de los grupos. Así, se ha pasado de una estructura escalonada, fuertemente concentrada en los grados más bajos, a otra sensiblemente más plana. A su vez, el tamaño medio de los grupos, dimensión sustantiva para la creación de mayores oportunidades de aprendizaje, se ha reducido sensiblemente el último año, situación a la que ha

contribuido, además de los aspectos señalados, la creación de nuevos cargos docentes en 2007. En comparación con el año anterior, los grupos numerosos (30 o más alumnos) se reducen significativamente.

En cuanto a los niveles de antigüedad y de rotación docente, el Monitor 2007 no revela mayores variaciones respecto a años anteriores y confirma la pauta, de cualquier forma muy moderada, de “envejecimiento” del plantel de maestros. Los maestros más jóvenes continúan concentrándose en las escuelas UC, Rurales y de CSCC, aunque en este último caso, la mirada de mediano plazo permite observar un descenso importante de los docentes más jóvenes. En tanto, las escuelas TC y PR-HP continúan concentrando los maestros con mayor experiencia. La rotación de los maestros, por su parte, ha experimentado un leve aumento y continúa siendo mayor en las escuelas rurales que en las urbanas y menor en las TC que en el resto. En relación al grado escolar, se mantiene la concentración en 6° grado de los maestros de mayor antigüedad en la docencia y estabilidad en el centro. Sin embargo, en los últimos años se observa un aumento de la estabilidad en la escuela de aquellos que son asignados a 1er. grado.

En suma, los indicadores que sigue el monitor, tanto para primer grado, como para toda la escuela, muestran que durante el 2007 se ha reducido sensiblemente el tamaño medio de los grupos y que la repetición general se ha disminuido en apenas dos décimas, pero que estas buenas noticias han sido opacadas por un aumento en la repetición en primero, un aumento considerable de la asistencia insuficiente y un incremento leve del abandono escolar. Los indicadores de recursos humanos no se han modificado sensiblemente, manteniéndose la pauta de que casi la mitad de los maestros están menos de 3 años en una misma escuela, reflejando una importante rotación del personal docente. A pesar de los esfuerzos que ha hecho el sistema educativo a través de los distintos programas fomentando mejores condiciones de aprendizaje, los indicadores de resultado y proceso educativo muestran poco cambio favorable durante el 2007.

El Monitor pretende “tomarle el pulso” a los cambios globales en el sistema año tras año. Naturalmente, el hecho educativo es mucho más amplio que lo que captan los indicadores de seguimiento aquí seleccionados y exige incorporar múltiples miradas. El Monitor busca complementar esas otras ópticas al identificar tendencias en el tiempo y comparar el desempeño del sistema por diferentes dimensiones de análisis, para de esta forma generar año a año una visión compartida sobre la evolución del sistema educativo que debe complementarse con la visión de los hacedores.

## Escuelas, Matrícula y Tamaño de grupo

Cantidad de escuelas de educación común y matrícula de 1° a 6° año

	Cantidad de Escuelas				Matrícula a diciembre (1° a 6° año)			
	2004	2005	2006	2007	2004	2005	2006	2007
<b>Categoría de escuela</b>								
Urbana Común	602	592	495	463	174.128	171.142	153.809	136.451
CSCC	148	150	185	221	46.410	46.821	58.252	74.734
Tiempo Completo	102	104	109	111	20.326	20.844	21.994	21.834
Práctica *	133	135	132	126	52.101	52.207	50.681	46.524
Rural	1.089	1.092	1.146	1.143	16.955	17.143	20.204	19.589
<b>Total Nacional</b>	<b>2.074</b>	<b>2.073</b>	<b>2.067</b>	<b>2.064</b>	<b>309.920</b>	<b>308.157</b>	<b>304.940</b>	<b>299.132</b>
<b>Escuelas urbanas según Contexto Sociocultural 2005</b>								
Muy favorable	49	49	49	48	17.928	17.891	17.652	17.062
Favorable	98	98	97	97	35.320	34.894	34.309	33.632
Medio	196	196	185	185	59.552	58.856	57.678	56.458
Desfavorable	248	245	229	229	69.821	69.386	67.682	65.998
Muy desfavorable	393	391	359	360	110.244	109.777	107.128	106.034
Sin dato de contexto	1	2	2	2	100	210	287	359
<b>Total Urbanas</b>	<b>985</b>	<b>981</b>	<b>921</b>	<b>921</b>	<b>292.965</b>	<b>291.014</b>	<b>284.736</b>	<b>279.543</b>
<b>Escuelas rurales según Contexto Sociocultural 2005</b>								
Medio	161	161	172	172	2.027	2.050	2.701	2.652
Desfavorable	213	216	230	230	3.591	3.746	4.637	4.511
Muy Desfavorable	698	700	727	724	11.179	11.239	12.693	12.289
Sin dato de contexto	17	15	17	17	158	108	173	137
<b>Total Rurales</b>	<b>1.089</b>	<b>1.092</b>	<b>1.146</b>	<b>1.143</b>	<b>16.955</b>	<b>17.143</b>	<b>20.204</b>	<b>19.589</b>

\* Incluye Escuelas Habilitadas de Práctica.

Tamaño promedio de grupo en Escuelas Urbanas por Contexto Sociocultural del 2005, en 1er. año y de 1° a 6° año

Grado y Contexto Sociocultural 2005	2002	2003	2004	2005	2006	2007
<b>Primer año</b>						
Muy favorable	28,7	28,3	28,3	27,1	28,3	27,0
Favorable	29,5	28,4	28,0	27,4	27,9	26,3
Medio	29,6	29,3	27,6	26,8	27,2	26,1
Desfavorable	29,6	28,4	27,8	26,9	27,0	25,9
Muy desfavorable	29,7	28,9	27,7	27,0	26,7	25,7
<b>Total Urbanas</b>	<b>29,6</b>	<b>28,8</b>	<b>27,8</b>	<b>27,0</b>	<b>27,1</b>	<b>26,0</b>
<b>Primero a Sexto año</b>						
Muy favorable	29,1	29,6	29,6	29,1	29,2	27,9
Favorable	30,0	29,5	29,3	29,1	28,9	27,5
Medio	29,8	29,3	29,3	28,9	28,8	27,4
Desfavorable	29,9	29,1	28,9	28,7	28,6	27,0
Muy desfavorable	29,3	28,7	28,7	28,3	28,4	26,8
<b>Total Urbanas</b>	<b>29,6</b>	<b>29,1</b>	<b>29,0</b>	<b>28,7</b>	<b>28,6</b>	<b>27,1</b>



**Cantidad y porcentaje de grupos según cantidad de  
alumnos. Escuelas Urbanas, 1º a 6º año**

Cantidad de alumnos por grupo	Cantidad de grupos				Porcentaje	
	2004	2005	2006	2007	2006	2007
<b>Total de Grupos de 1º a 6º</b>	<b>10.740</b>	<b>10.779</b>	<b>10.454</b>	<b>10.745</b>	<b>100,0</b>	<b>100,0</b>
Grupos con hasta 15 alumnos	753	774	471	499	4,5	4,6
Grupos de 16 a 20 alumnos	666	752	699	1.044	6,7	9,7
Grupos de 21 a 25 alumnos	2.136	2.281	2.457	2.916	23,5	27,1
Grupos de 26 a 30 alumnos	3.255	3.259	3.262	3.627	31,2	33,8
Grupos de 31 a 35 alumnos	2.683	2.580	2.500	2.234	23,9	20,8
Grupos de 36 a 40 alumnos	1.000	892	845	393	8,1	3,7
Grupos de 41 o más alumnos	247	241	220	32	2,1	0,3

Fuente: en base al registro de matrícula de abril de cada año.

**Cantidad y porcentaje de grupos según cantidad de alumnos  
por Contexto Sociocultural 2005. Año 2007. Escuelas Urbanas, 1º a 6º año**

Cantidad de alumnos por grupo	Cantidad de grupos			Porcentaje		
	Medio a Muy Favorable	Desfavorable	Muy Desfavorable	Medio a Muy Favorable	Desfavorable	Muy Desfavorable
<b>Total de Grupos de 1º a 6º</b>	<b>4.019</b>	<b>2.559</b>	<b>4.153</b>	<b>100,0</b>	<b>100,0</b>	<b>100,0</b>
Grupos con hasta 15 alumnos	92	139	266	2,3	5,4	6,4
Grupos de 16 a 20 alumnos	332	283	427	8,3	11,1	10,3
Grupos de 21 a 25 alumnos	1.142	674	1.098	28,4	26,3	26,4
Grupos de 26 a 30 alumnos	1.347	854	1.422	33,5	33,4	34,2
Grupos de 31 a 35 alumnos	940	509	783	23,4	19,9	18,9
Grupos de 36 a 40 alumnos	164	92	135	4,1	3,6	3,3
Grupos de 41 o más alumnos	2	8	22	0,0	0,3	0,5

Fuente: en base al registro de matrícula de abril y Relevamiento de Contexto Sociocultural 2005.

**Cantidad y porcentaje de grupos según cantidad de alumnos  
por Categoría de Escuela. Año 2007. Escuelas Urbanas, 1º a 6º año**

Cantidad de alumnos por grupo	Cantidad de grupos				Porcentaje			
	UC	CSCC	TC	PR-HP	UC	CSCC	TC	PR-HP
<b>Total de Grupos de 1º a 6º</b>	<b>5.270</b>	<b>2.870</b>	<b>879</b>	<b>1.726</b>	<b>100,0</b>	<b>100,0</b>	<b>100,0</b>	<b>100,0</b>
Grupos con hasta 15 alumnos	311	122	63	3	5,9	4,3	7,2	0,2
Grupos de 16 a 20 alumnos	516	271	118	139	9,8	9,4	13,4	8,1
Grupos de 21 a 25 alumnos	1.403	774	192	547	26,6	27,0	21,8	31,7
Grupos de 26 a 30 alumnos	1.701	1.024	316	586	32,3	35,7	35,9	34,0
Grupos de 31 a 35 alumnos	1.116	562	179	377	21,2	19,6	20,4	21,8
Grupos de 36 a 40 alumnos	214	100	11	68	4,1	3,5	1,3	3,9
Grupos de 41 o más alumnos	9	17	0	6	0,2	0,6	0,0	0,3

Fuente: en base al registro de matrícula de abril.

## Repetición

Porcentaje de Repetición en 1er. año

	2002	2003	2004	2005	2006	2007
<b>Total Nacional</b>	<b>20,1</b>	<b>17,9</b>	<b>16,9</b>	<b>16,1</b>	<b>16,5</b>	<b>16,8</b>
<b>Por región</b>						
Montevideo	23,4	22,3	20,0	18,7	18,6	19,7
Interior	18,5	16,0	15,5	14,9	15,5	15,4
<b>Por área</b>						
Urbanas	20,2	18,0	16,9	16,2	16,5	16,8
Rurales	18,0	16,6	16,3	15,0	16,4	16,2
<b>Por categoría de escuela (el 2007 se fija en toda la serie)</b>						
Urbana Común	17,6	15,7	14,7	14,3	14,7	15,1
CSCC	29,2	26,1	24,2	23,1	23,1	23,4
Tiempo Completo	15,8	14,0	12,9	12,0	12,9	13,0
Práctica *	13,0	11,4	11,2	11,1	11,8	12,0
Rural	18,4	16,8	16,8	15,1	16,4	16,2
<b>Por Contexto Sociocultural 2005 – Escuelas Urbanas</b>						
Muy favorable	7,2	6,7	6,2	6,6	6,3	6,5
Favorable	11,3	10,4	10,0	9,2	9,7	10,7
Medio	14,6	12,6	12,7	12,2	12,8	13,2
Desfavorable	19,9	18,2	16,4	16,0	17,1	16,8
Muy desfavorable	26,8	23,8	22,3	21,3	21,4	21,7
<b>Total Urbanas</b>	<b>20,2</b>	<b>18,0</b>	<b>16,9</b>	<b>16,2</b>	<b>16,5</b>	<b>16,8</b>

\* Incluye Escuelas Habilitadas de Práctica.

Porcentaje de Repetición de 1º a 6º año

	2002	2003	2004	2005	2006	2007
<b>Total Nacional</b>	<b>10,3</b>	<b>9,1</b>	<b>8,6</b>	<b>8,1</b>	<b>7,9</b>	<b>7,7</b>
<b>Por región</b>						
Montevideo	12,5	11,5	10,6	9,5	9,2	9,2
Interior	9,3	8,1	7,7	7,4	7,4	7,0
<b>Por área</b>						
Urbanas	10,4	9,2	8,6	8,1	8,0	7,8
Rurales	8,5	7,3	7,3	6,6	6,7	6,5
<b>Por categoría de escuela (el 2007 se fija en toda la serie)</b>						
Urbana Común	8,9	8,0	7,5	7,2	7,2	7,0
CSCC	16,5	14,6	13,4	12,2	11,5	11,3
Tiempo Completo	8,2	7,2	6,5	5,9	6,0	5,8
Práctica *	6,4	5,5	5,5	5,7	5,7	5,3
Rural	9,0	7,7	7,7	6,7	6,7	6,5
<b>Por Contexto Sociocultural 2005 – Escuelas Urbanas</b>						
Muy favorable	3,5	3,2	3,1	3,4	3,2	2,9
Favorable	5,3	4,9	4,8	4,5	4,7	4,5
Medio	7,5	6,5	6,4	6,4	6,2	5,9
Desfavorable	10,5	9,4	8,5	8,0	8,5	8,0
Muy desfavorable	14,8	13,0	12,1	11,1	10,6	10,5
<b>Total Urbanas</b>	<b>10,4</b>	<b>9,2</b>	<b>8,6</b>	<b>8,1</b>	<b>8,0</b>	<b>7,8</b>
<b>Por Contexto Sociocultural 2005 – Escuelas Rurales</b>						
Medio	5,8	4,9	4,8	4,9	3,6	3,8
Desfavorable	7,1	5,8	6,6	5,7	6,5	6,1
Muy desfavorable	9,5	8,2	8,0	7,2	7,4	7,3
<b>Total Rurales</b>	<b>8,5</b>	<b>7,3</b>	<b>7,3</b>	<b>6,6</b>	<b>6,7</b>	<b>6,5</b>

\* Incluye Escuelas Habilitadas de Práctica.

## Asistencia Insuficiente

Porcentaje de Asistencia Insuficiente en 1er. año

	2002	2003	2004	2005	2006	2007
<b>Total Nacional</b>	<b>10,8</b>	<b>9,4</b>	<b>11,3</b>	<b>11,0</b>	<b>8,7</b>	<b>12,0</b>
<b>Por área</b>						
Urbanas	10,7	9,3	11,3	11,1	8,7	12,0
Rurales	12,4	9,8	11,1	10,1	8,5	12,3
<b>Por categoría de escuela (el 2007 se fija en toda la serie)</b>						
Urbana Común	8,6	7,6	9,8	9,8	7,5	10,7
CSCC	16,4	13,9	16,7	15,6	12,8	16,6
Tiempo Completo	10,3	7,7	9,9	10,1	7,2	9,8
Práctica *	6,6	6,6	6,3	7,4	6,1	8,5
Rural	11,3	9,3	10,2	9,8	8,5	12,3
<b>Por Contexto Sociocultural 2005 – Escuelas Urbanas</b>						
Muy favorable	3,4	3,1	4,3	3,6	3,7	3,8
Favorable	5,9	5,6	6,7	6,8	5,1	7,5
Medio	7,1	6,1	7,5	8,0	6,6	9,5
Desfavorable	9,6	8,9	10,9	10,9	8,6	12,3
Muy desfavorable	15,1	12,8	15,2	14,9	11,6	15,4
<b>Total Urbanas</b>	<b>10,7</b>	<b>9,3</b>	<b>11,3</b>	<b>11,1</b>	<b>8,7</b>	<b>12,0</b>

\* Incluye Escuelas Habilitadas de Práctica.

Porcentaje de Asistencia Insuficiente de 1º a 6º año

	2002	2003	2004	2005	2006	2007
<b>Total Nacional</b>	<b>6,3</b>	<b>5,4</b>	<b>6,9</b>	<b>6,8</b>	<b>5,6</b>	<b>7,6</b>
<b>Por región</b>						
Montevideo	8,2	6,7	8,7	8,4	7,0	9,1
Interior	5,5	4,8	6,1	6,1	5,0	7,0
<b>Por área</b>						
Urbanas	6,3	5,4	6,9	6,8	5,7	7,6
Rurales	7,0	5,5	7,0	6,5	5,0	7,7
<b>Por categoría de escuela (el 2007 se fija en toda la serie)</b>						
Urbana Común	5,0	4,3	5,9	5,9	4,9	6,8
CSCC	10,3	8,8	10,8	10,3	8,5	10,9
Tiempo Completo	6,7	5,2	6,6	6,2	5,0	7,1
Práctica *	3,7	3,3	4,0	4,5	3,7	5,0
Rural	6,8	5,4	6,5	6,4	5,0	7,7
<b>Por Contexto Sociocultural 2005 – Escuelas Urbanas</b>						
Muy favorable	1,8	1,7	2,3	2,3	2,1	2,3
Favorable	3,4	2,9	4,1	4,2	3,3	4,9
Medio	4,1	3,3	4,4	4,7	4,1	5,6
Desfavorable	5,9	5,1	6,8	6,7	5,7	7,9
Muy desfavorable	9,5	8,1	9,9	9,6	7,8	10,2
<b>Total Urbanas</b>	<b>6,3</b>	<b>5,4</b>	<b>6,9</b>	<b>6,8</b>	<b>5,7</b>	<b>7,6</b>
<b>Por Contexto Sociocultural 2005 – Escuelas Rurales</b>						
Medio	5,0	3,3	5,8	4,4	3,3	5,0
Desfavorable	5,4	4,2	6,0	4,8	4,5	7,3
Muy desfavorable	7,9	6,3	7,6	7,4	5,5	8,3
<b>Total Rurales</b>	<b>7,0</b>	<b>5,5</b>	<b>7,0</b>	<b>6,5</b>	<b>5,0</b>	<b>7,7</b>

\* Incluye Escuelas Habilitadas de Práctica.

## Abandono Intermitente

Porcentaje de Abandono Intermitente en 1er. año

	2002	2003	2004	2005	2006	2007
<b>Total Nacional</b>	<b>1,8</b>	<b>1,8</b>	<b>1,7</b>	<b>1,4</b>	<b>1,4</b>	<b>2,2</b>
<b>Por área</b>						
Urbanas	1,8	1,8	1,8	1,5	1,3	2,1
Rurales	1,5	2,1	1,2	0,9	2,3	3,1
<b>Por categoría de escuela (el 2007 se fija en toda la serie)</b>						
Urbana Común	1,3	1,4	1,4	1,1	1,1	1,8
CSCC	2,8	2,9	2,9	2,4	2,0	3,4
Tiempo Completo	1,2	1,4	1,3	1,1	1,2	0,9
Práctica *	1,6	0,9	0,9	0,9	0,9	1,3
Rural	1,4	1,9	1,2	0,9	2,3	3,0
<b>Por Contexto Sociocultural 2005 – Escuelas Urbanas</b>						
Muy favorable	0,4	0,6	0,6	0,7	0,3	0,6
Favorable	1,5	1,7	1,1	0,5	0,7	1,2
Medio	0,9	0,9	1,0	0,9	1,0	1,5
Desfavorable	1,7	1,6	1,6	1,3	1,2	1,9
Muy desfavorable	2,5	2,5	2,5	2,2	1,9	3,0
<b>Total Urbanas</b>	<b>1,8</b>	<b>1,8</b>	<b>1,8</b>	<b>1,5</b>	<b>1,3</b>	<b>2,1</b>

\* Incluye Escuelas Habilitadas de Práctica.

Porcentaje de Abandono Intermitente de 1º a 6º año

	2002	2003	2004	2005	2006	2007
<b>Total Nacional</b>	<b>1,2</b>	<b>1,1</b>	<b>1,1</b>	<b>1,0</b>	<b>1,1</b>	<b>1,3</b>
<b>Por región</b>						
Montevideo	1,4	1,6	1,4	1,1	1,4	1,5
Interior	1,1	0,9	1,0	0,9	0,9	1,2
<b>Por área</b>						
Urbanas	1,2	1,1	1,1	1,0	1,0	1,3
Rurales	1,3	1,3	1,0	0,7	1,9	2,2
<b>Por categoría de escuela (el 2007 se fija en toda la serie)</b>						
Urbana Común	0,8	0,9	0,8	0,7	0,8	1,0
CSCC	2,1	2,0	2,1	1,7	1,8	2,1
Tiempo Completo	1,1	1,0	0,8	0,8	0,8	0,8
Práctica *	0,7	0,6	0,6	0,6	0,6	0,8
Rural	1,2	1,3	1,0	0,7	1,9	2,2
<b>Por Contexto Sociocultural 2005 – Escuelas Urbanas</b>						
Muy favorable	0,2	0,4	0,4	0,4	0,4	0,3
Favorable	0,7	0,7	0,6	0,3	0,5	0,7
Medio	0,6	0,6	0,6	0,6	0,6	0,8
Desfavorable	1,0	1,0	1,0	0,9	0,9	1,2
Muy desfavorable	1,9	1,7	1,8	1,5	1,6	1,9
<b>Total Urbanas</b>	<b>1,2</b>	<b>1,1</b>	<b>1,1</b>	<b>1,0</b>	<b>1,0</b>	<b>1,3</b>
<b>Por Contexto Sociocultural 2005 – Escuelas Rurales</b>						
Medio	1,4	1,6	0,8	0,8	1,8	2,0
Desfavorable	1,1	1,0	0,7	0,4	1,5	3,2
Muy desfavorable	1,3	1,3	1,2	0,8	2,1	1,9
<b>Total Rurales</b>	<b>1,3</b>	<b>1,3</b>	<b>1,0</b>	<b>0,7</b>	<b>1,9</b>	<b>2,2</b>

\* Incluye Escuelas Habilitadas de Práctica.

## Antigüedad en la docencia

### Porcentaje de docentes con menos de 5 años de antigüedad en la docencia

	2002	2003	2004	2005	2006	2007
<b>Total Nacional</b>	<b>25,2</b>	<b>24,2</b>	<b>22,4</b>	<b>19,0</b>	<b>19,7</b>	<b>19,5</b>
<b>Por región</b>						
Montevideo	31,1	29,1	27,0	19,9	18,9	17,3
Interior	23,3	22,4	20,7	18,6	20,1	20,4
<b>Por área</b>						
Urbanas	26,3	25,4	23,5	19,9	19,7	19,1
Rurales	18,2	15,7	14,0	12,2	19,8	22,0
<b>Por categoría de escuela (el 2007 se fija en toda la serie)</b>						
Urbana Común	27,7	27,3	25,7	23,4	23,4	24,5
CSCC	34,7	33,5	30,6	23,8	24,4	18,4
Tiempo Completo	13,7	13,3	11,0	9,5	7,0	8,6
Práctica *	12,5	11,5	10,9	8,3	8,4	10,6
Rural	20,6	18,9	16,9	14,8	19,8	22,0
<b>Por Contexto Sociocultural 2005 – Escuelas Urbanas</b>						
Muy favorable	19,2	15,0	14,1	12,2	11,3	11,6
Favorable	16,5	13,7	14,9	10,0	12,9	13,2
Medio	22,4	24,3	21,5	18,5	18,5	20,5
Desfavorable	27,4	26,8	24,8	22,4	21,6	22,4
Muy desfavorable	31,2	30,1	27,4	23,0	22,4	19,2
<b>Total Urbanas</b>	<b>26,3</b>	<b>25,4</b>	<b>23,5</b>	<b>19,9</b>	<b>19,7</b>	<b>19,1</b>
<b>Por Contexto Sociocultural 2005 – Escuelas Rurales</b>						
Medio	12,1	13,1	13,7	11,1	20,9	21,7
Desfavorable	17,7	10,3	12,4	11,3	21,3	21,8
Muy desfavorable	19,2	18,2	14,5	12,7	19,3	21,8
<b>Total Rurales</b>	<b>18,2</b>	<b>15,7</b>	<b>14,0</b>	<b>12,2</b>	<b>19,8</b>	<b>22,0</b>

\* Incluye Escuelas Habilitadas de Práctica.

## Antigüedad en la escuela

Porcentaje de docentes con menos de 3 años de antigüedad en la escuela

	2002	2003	2004	2005	2006	2007
<b>Total Nacional</b>	<b>52,7</b>	<b>52,5</b>	<b>50,4</b>	<b>47,1</b>	<b>49,2</b>	<b>49,5</b>
<b>Por región</b>						
Montevideo	51,2	51,9	51,6	45,7	47,9	48,3
Interior	53,2	52,7	50,0	47,7	49,7	50,0
<b>Por área</b>						
Urbanas	51,4	50,9	49,2	46,2	48,1	48,0
Rurales	61,0	64,2	60,0	54,0	57,0	59,3
<b>Por categoría de escuela (el 2007 se fija en toda la serie)</b>						
Urbana Común	49,2	48,8	47,3	44,9	48,1	48,7
CSCC	57,5	57,1	54,5	48,4	51,1	49,2
Tiempo Completo	53,7	53,1	52,4	53,1	47,3	41,7
Práctica *	45,6	43,8	42,0	41,1	43,7	47,4
Rural	60,4	64,2	60,6	55,2	57,0	59,3
<b>Por Contexto Sociocultural 2005 – Escuelas Urbanas</b>						
Muy favorable	46,9	45,4	45,9	38,8	41,8	43,9
Favorable	43,6	43,7	39,6	38,8	41,9	44,0
Medio	45,1	44,7	43,4	41,6	44,5	47,0
Desfavorable	51,1	52,0	51,1	48,3	51,7	49,1
Muy desfavorable	57,5	56,3	54,1	50,4	50,3	49,4
<b>Total Urbanas</b>	<b>51,4</b>	<b>50,9</b>	<b>49,2</b>	<b>46,2</b>	<b>48,1</b>	<b>48,0</b>
<b>Por Contexto Sociocultural – Escuelas Rurales 2005</b>						
Medio	67,6	66,5	60,4	58,9	55,8	57,1
Desfavorable	58,6	61,2	55,3	54,3	60,6	60,7
Muy desfavorable	60,1	64,8	61,4	52,5	56,2	59,0
<b>Total Rurales</b>	<b>61,0</b>	<b>64,2</b>	<b>60,0</b>	<b>54,0</b>	<b>57,0</b>	<b>59,3</b>

\* Incluye Escuelas Habilitadas de Práctica.

## Indicadores del Monitor Educativo de Enseñanza Primaria según Categoría de Escuela de cada año

	2002	2003	2004	2005	2006	2007
<b>Repetición de 1er. año (%)</b>	<b>20,1</b>	<b>17,9</b>	<b>16,9</b>	<b>16,1</b>	<b>16,5</b>	<b>16,8</b>
Urbana Común	19,4	17,1	16,3	15,7	15,2	15,1
CSCC	30,4	27,4	25,0	23,4	24,0	23,4
Tiempo Completo	14,4	12,4	11,9	11,6	12,8	13,0
Práctica *	12,2	11,8	12,3	12,1	12,3	12,0
Rural	18,0	16,6	16,3	15,0	16,4	16,2
<b>Repetición de 1° a 6° año (%)</b>	<b>10,3</b>	<b>9,1</b>	<b>8,6</b>	<b>8,1</b>	<b>7,9</b>	<b>7,7</b>
Urbana Común	10,0	8,8	8,5	7,9	7,5	7,0
CSCC	17,2	15,6	13,6	12,4	11,9	11,3
Tiempo Completo	7,3	6,3	6,1	5,7	5,9	5,8
Práctica *	6,0	5,6	5,8	6,0	6,0	5,3
Rural	8,5	7,3	7,3	6,6	6,7	6,5
<b>Asistencia Insuficiente en 1er. año (%)</b>	<b>10,8</b>	<b>9,4</b>	<b>11,3</b>	<b>11,0</b>	<b>8,7</b>	<b>12,0</b>
Urbana Común	9,6	8,5	11,1	10,7	8,1	10,7
CSCC	18,3	14,5	15,9	15,8	12,5	16,6
Tiempo Completo	10,1	7,5	9,8	9,8	7,2	9,8
Práctica *	5,9	6,7	7,1	8,0	6,4	8,5
Rural	12,4	9,8	11,1	10,1	8,5	12,3
<b>Asistencia Insuficiente de 1° a 6° año (%)</b>	<b>6,3</b>	<b>5,4</b>	<b>6,9</b>	<b>6,8</b>	<b>5,6</b>	<b>7,6</b>
Urbana Común	5,7	5,0	6,8	6,7	5,3	6,8
CSCC	11,3	9,1	10,3	10,0	8,2	10,9
Tiempo Completo	6,5	4,9	6,4	6,1	5,1	7,1
Práctica *	3,3	3,2	4,3	4,7	4,0	5,0
Rural	7,0	5,5	7,0	6,5	5,0	7,7
<b>Abandono Intermitente en 1er. año (%)</b>	<b>1,8</b>	<b>1,8</b>	<b>1,7</b>	<b>1,4</b>	<b>1,4</b>	<b>2,2</b>
Urbana Común	1,6	1,6	1,6	1,3	1,1	1,8
CSCC	3,0	3,1	3,3	2,7	2,3	3,4
Tiempo Completo	1,1	1,2	1,3	1,1	1,2	0,9
Práctica *	1,4	0,9	1,0	0,9	1,0	1,3
Rural	1,5	2,1	1,2	0,9	2,3	3,1
<b>Abandono Intermitente de 1° a 6° año (%)</b>	<b>1,2</b>	<b>1,1</b>	<b>1,1</b>	<b>1,0</b>	<b>1,1</b>	<b>1,3</b>
Urbana Común	1,0	1,1	1,0	0,8	0,8	1,0
CSCC	2,2	2,0	2,2	1,9	1,9	2,1
Tiempo Completo	1,0	0,8	0,8	0,8	0,8	0,8
Práctica *	0,6	0,6	0,7	0,6	0,6	0,8
Rural	1,3	1,3	1,0	0,7	1,9	2,2
<b>Docentes con menos de 5 años de antigüedad en la docencia (%)</b>	<b>25,2</b>	<b>24,2</b>	<b>22,4</b>	<b>19,0</b>	<b>19,7</b>	<b>19,5</b>
Urbana Común	29,6	30,3	29,0	25,8	25,1	24,5
CSCC	26,5	26,9	23,5	18,3	19,9	18,4
Tiempo Completo	9,8	10,9	10,3	8,5	6,8	8,6
Práctica *	11,5	9,4	10,0	7,6	9,1	10,7
Rural	18,2	15,7	14,0	12,2	19,8	22,0
<b>Docentes con menos de 3 años de antigüedad en la escuela (%)</b>	<b>52,7</b>	<b>52,5</b>	<b>50,4</b>	<b>47,1</b>	<b>49,2</b>	<b>49,5</b>
Urbana Común	51,1	51,4	50,4	47,1	49,5	48,7
CSCC	55,9	55,0	50,1	46,2	48,1	49,2
Tiempo Completo	53,3	53,2	52,7	53,2	47,4	41,7
Práctica *	44,3	42,9	42,1	40,4	43,7	47,4
Rural	61,0	64,2	60,0	54,0	57,0	59,3

\* Incluye Escuelas Habilitadas de Práctica.

### Indicadores educativos según Departamentos e Inspecciones Departamentales. Año 2007

Departamento e Inspección Departamental	Cantidad de Escuelas Comunes	Matrícula a diciembre (1° a 6° año)	Tamaño promedio de grupo (esc. urbanas)		% de Repetición		% de Asistencia insuficiente		% de Abandono intermitente		% de Docentes con menos de:	
			1er. año	1° a 6° año	1er. año	1° a 6° año	1er. año	1° a 6° año	1er. año	1° a 6° año	5 años de antigüedad en la docencia	3 años de antigüedad en la escuela
Montevideo	252	92.009	26,4	27,3	19,7	9,2	14,4	9,1	2,7	1,5	17,3	48,2
Montevideo Centro	74	26.293	25,8	27,0	18,8	8,9	15,6	10,4	2,8	1,6	21,1	50,8
Montevideo Este	75	27.390	27,1	27,9	20,9	9,6	13,4	8,2	3,1	1,5	17,3	47,1
Montevideo Oeste	75	29.594	26,8	27,8	21,5	10,3	16,2	10,3	2,5	1,7	19,0	49,0
Montevideo Práctica	28	8.732	24,8	25,1	12,1	5,5	7,4	4,0	1,1	0,5	1,9	42,5
Artigas	74	10.339	28,4	29,4	17,7	7,2	9,0	5,9	1,6	1,3	18,3	53,9
Canelones	228	47.667	26,3	27,9	16,9	8,7	13,0	7,9	2,9	1,7	20,9	45,3
Canelones Este	44	13.515	25,4	27,9	18,0	8,6	15,1	9,2	4,2	2,5	20,0	41,9
Canelones Oeste	102	19.350	26,1	27,6	13,8	7,7	10,7	6,8	1,2	1,1	21,0	47,2
Canelones Centro	82	14.802	27,2	28,4	19,7	10,1	13,9	8,2	3,7	1,7	21,7	46,1
Cerro Largo	118	10.117	24,2	28,1	15,8	7,8	9,8	6,8	1,2	0,9	19,1	47,8
Colonia	127	11.173	24,1	25,7	9,6	4,4	6,0	3,7	1,0	0,6	19,8	47,2
Durazno	81	6.461	25,4	25,4	18,1	5,3	16,3	10,4	1,5	1,2	23,1	58,8
Flores	33	2.314	22,8	23,3	10,0	3,5	4,5	4,0	0,3	0,4	18,0	40,3
Florida	100	6.882	22,8	23,5	14,6	5,0	9,8	6,5	5,3	2,1	12,1	40,6
Lavalleja	92	5.636	24,5	25,0	15,4	5,9	13,0	7,2	1,6	1,1	15,8	51,6
Maldonado	77	14.303	28,9	29,5	15,7	6,9	11,9	8,4	1,7	1,2	16,3	48,6
Paysandú	104	13.200	25,5	27,3	15,7	8,4	10,4	7,1	2,1	1,7	24,5	54,0
Río Negro	63	6.497	24,9	26,3	16,6	8,0	12,3	7,1	0,7	0,8	20,1	55,0
Rivera	125	13.168	26,9	27,8	15,2	5,9	12,7	7,4	0,7	0,8	22,4	47,8
Rocha	71	7.393	23,0	25,2	13,3	4,3	9,8	7,1	2,2	1,1	21,9	49,7
Salto	102	15.223	27,9	28,0	16,3	7,9	11,7	7,4	1,6	1,4	23,4	61,2
San José	107	10.444	25,0	26,5	17,8	9,8	9,0	6,2	2,1	1,2	20,3	46,8
Soriano	101	9.302	24,3	25,6	16,1	6,5	10,7	6,1	0,5	0,5	16,9	48,5
Tacuarembó	136	11.090	23,3	24,1	9,9	4,1	6,1	4,6	1,3	0,8	19,8	51,2
Treinta y Tres	73	5.914	23,4	25,6	11,7	5,3	9,0	6,3	3,6	1,5	30,7	62,0
<b>Total</b>	<b>2.064</b>	<b>299.132</b>	<b>26,0</b>	<b>27,1</b>	<b>16,8</b>	<b>7,7</b>	<b>12,0</b>	<b>7,6</b>	<b>2,2</b>	<b>1,3</b>	<b>19,5</b>	<b>49,5</b>



### Indicadores educativos para Escuelas de Práctica y Habilitadas de Práctica. Año 2004 a 2007

Año y Categoría de escuela	% de Repetición		% de Asistencia insuficiente		% de Abandono intermitente		% de Docentes con menos de:	
	1er. Año	1º a 6º año	1er. año	1º a 6º año	1er. año	1º a 6º año	5 años de antigüedad en la docencia	3 años de antigüedad en la escuela
<b>2004</b>								
Práctica	10,7	4,8	6,2	3,6	0,9	0,6	7,5	43,1
Habilitada de Práctica	13,7	6,9	7,9	5,1	1,0	0,8	12,4	41,1
<b>Total</b>	<b>12,3</b>	<b>5,8</b>	<b>7,1</b>	<b>4,3</b>	<b>1,0</b>	<b>0,7</b>	<b>10,0</b>	<b>42,1</b>
<b>2005</b>								
Práctica	9,9	4,9	6,1	3,7	0,8	0,5	5,9	41,6
Habilitada de Práctica	14,1	7,1	9,7	5,6	1,1	0,8	9,2	39,3
<b>Total</b>	<b>12,1</b>	<b>6,0</b>	<b>8,0</b>	<b>4,7</b>	<b>0,9</b>	<b>0,6</b>	<b>7,6</b>	<b>40,4</b>
<b>2006</b>								
Práctica	10,2	4,8	5,3	3,1	0,7	0,4	7,3	42,4
Habilitada de Práctica	14,2	7,1	7,4	4,9	1,2	0,8	10,8	45,0
<b>Total</b>	<b>12,3</b>	<b>6,0</b>	<b>6,4</b>	<b>4,0</b>	<b>1,0</b>	<b>0,6</b>	<b>9,1</b>	<b>43,7</b>
<b>2007</b>								
Práctica	11,7	5,0	8,0	4,6	1,3	0,7	10,8	47,7
Habilitada de Práctica	13,9	7,4	11,5	7,5	1,7	1,1	9,4	45,9
<b>Total</b>	<b>12,0</b>	<b>5,3</b>	<b>8,5</b>	<b>5,0</b>	<b>1,3</b>	<b>0,8</b>	<b>10,6</b>	<b>47,4</b>