



**Administración Nacional de Educación Pública
Consejo Directivo Central
Consejo de Educación Primaria**

**Dirección de Investigación, Evaluación y Estadística
Área de Investigación y Estadística Educativa**

**División Planeamiento Educativo
Departamento de Estadística Educativa**

Monitor Educativo Enseñanza Primaria 2006

30 de mayo de 2007

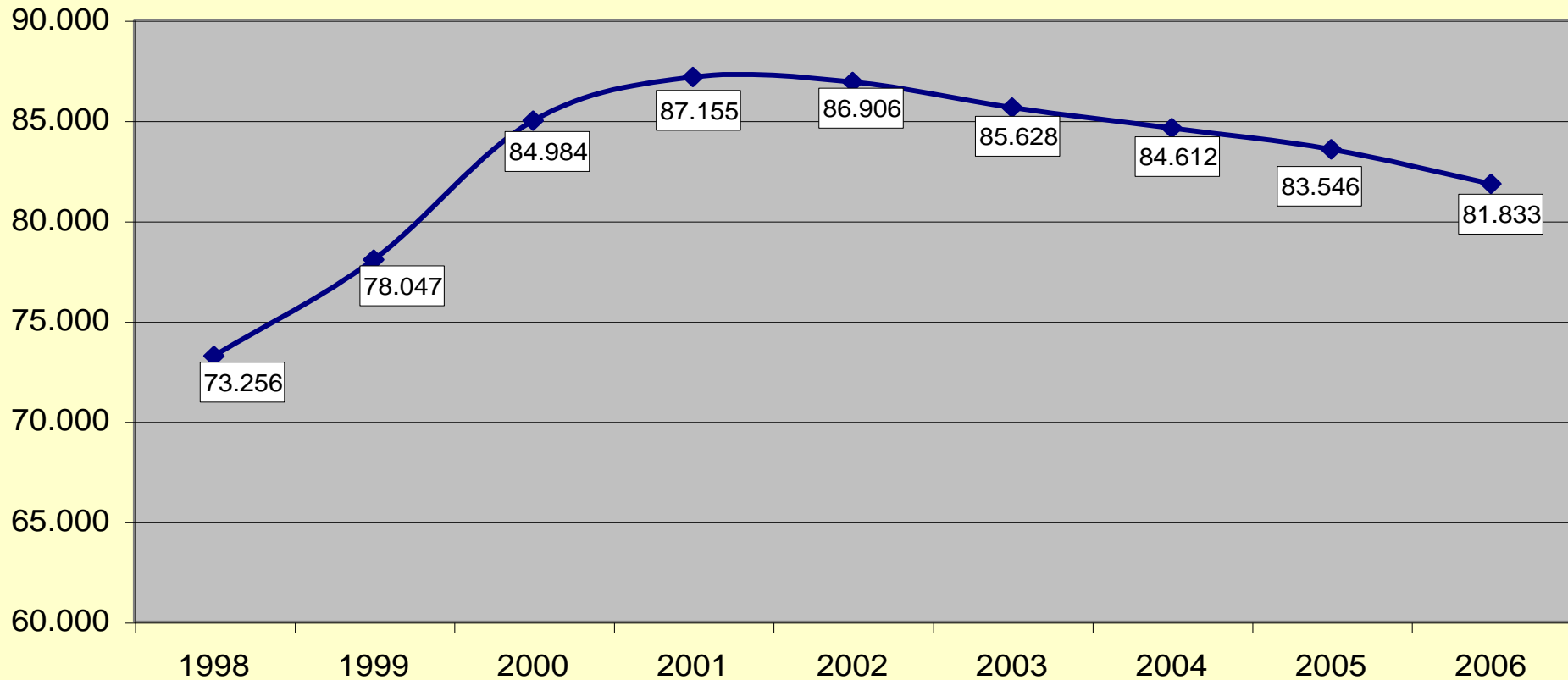
Seguimiento anual de indicadores del Monitor Educativo

- * Matrícula
 - * Categoría de escuela
 - * Tamaño medio de grupo
 - * Tamaño de los grupos
- * Repetición
 - * Asistencia insuficiente
 - * Abandono intermitente
- * Antigüedad en la docencia
- * Estabilidad docente en la escuela

MATRÍCULA,
CATEGORÍA DE ESCUELA Y
TAMAÑO DE GRUPO

Educación inicial

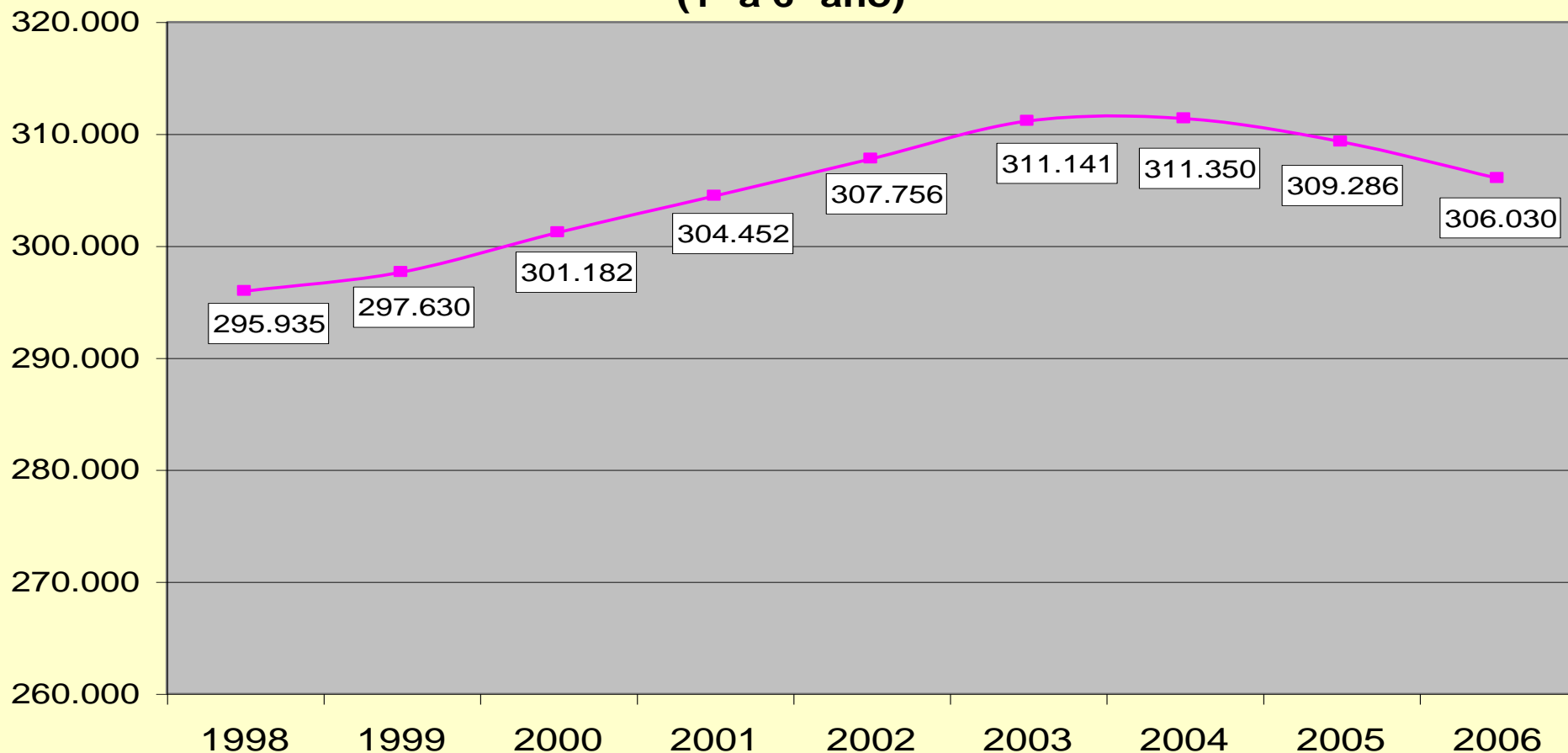
Evolución de la matrícula de Educación Inicial Pública



Por quinto año consecutivo se reduce la matrícula de educación inicial. Entre el año 2001 y 2006 disminuye en 5.322 niños.

Educación común

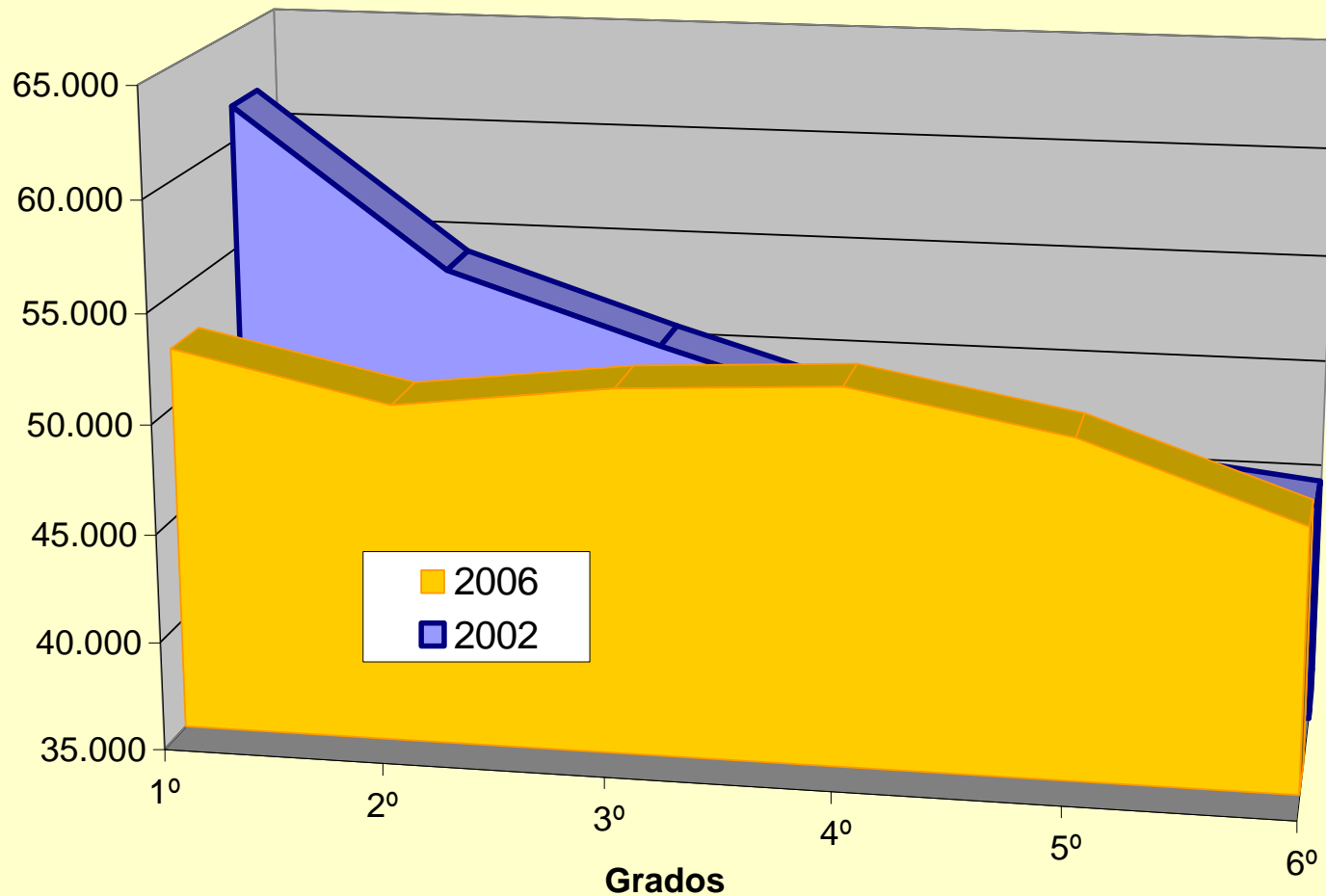
Evolución de la matrícula de Educación Primaria Pública Común (1º a 6º año)



Entre el 2004 y 2006 se produce una reducción de la matrícula del orden de los 5 mil niños (1,7%).

Matrícula por grado

Matrícula en escuelas comunes por grado. Año 2000 y 2005



Modificación en la estructura de la matrícula por grado por reducción de la natalidad y de la repetición en años anteriores.

Cambios en la clasificación de categorías de escuela

Cantidad de escuelas según categoría. Año 2005 y 2006

Categoría de Escuela	2005	2006	Cambios 2005-06
Total	2.073	2.067	-6
Urbanas	981	921	-60
Urbana Común	592	495	-97
CSCC	150	185	35
Tiempo Completo	104	109	5
Práctica *	135	132	-3
Rurales	1.092	1.146	54

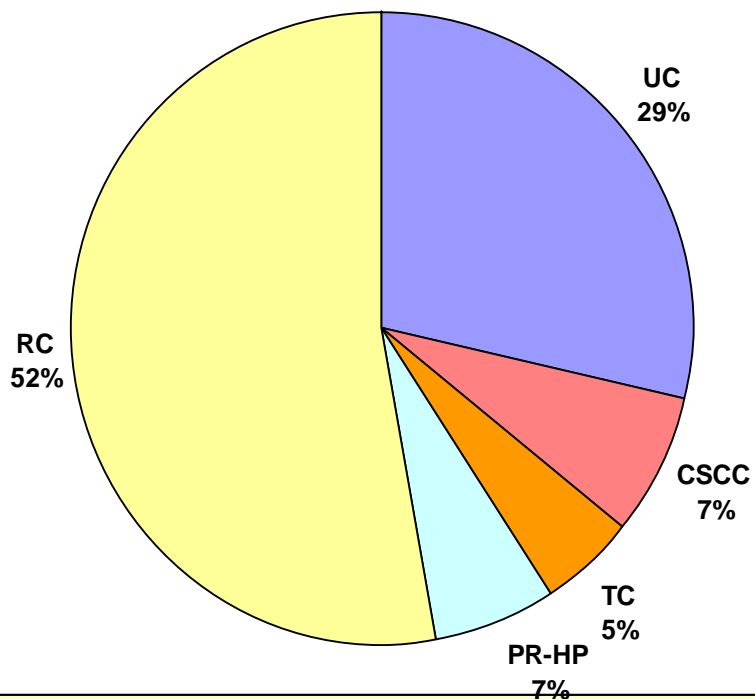
* Incluye escuelas Habilitadas de Práctica

Aumento de las escuelas de CSCC y de las Rurales.

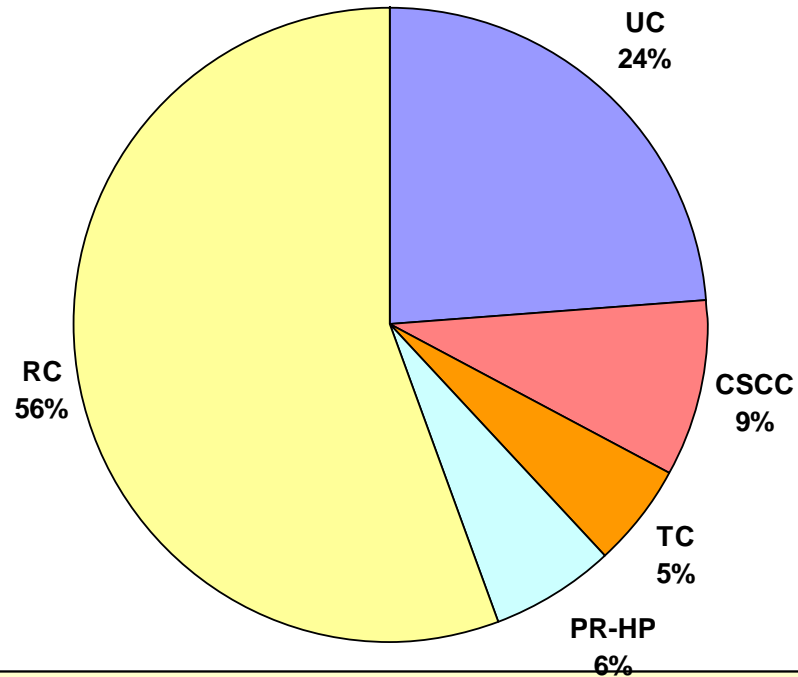
Disminución de las Urbanas Comunes.

Cambios en las categorías de escuela

**Distribución de las escuelas según categoría.
Año 2005**



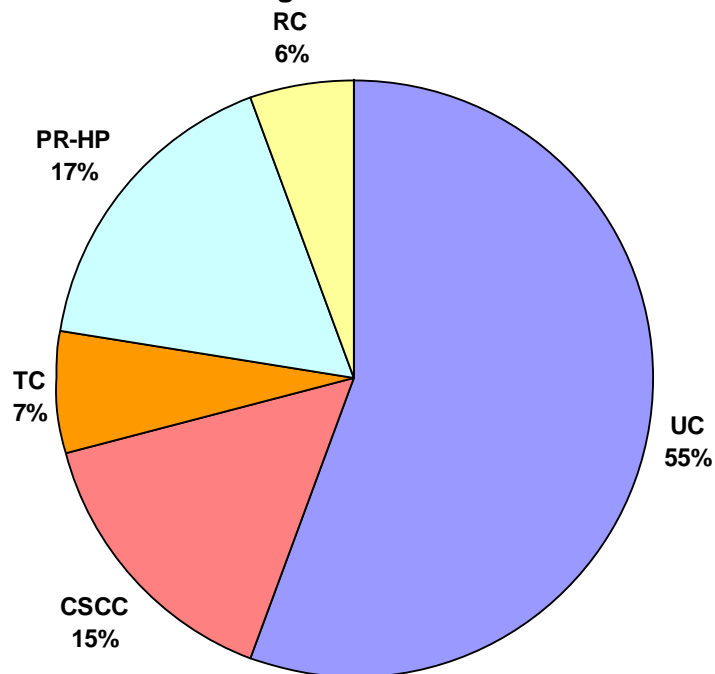
**Distribución de las escuelas según categoría.
Año 2006**



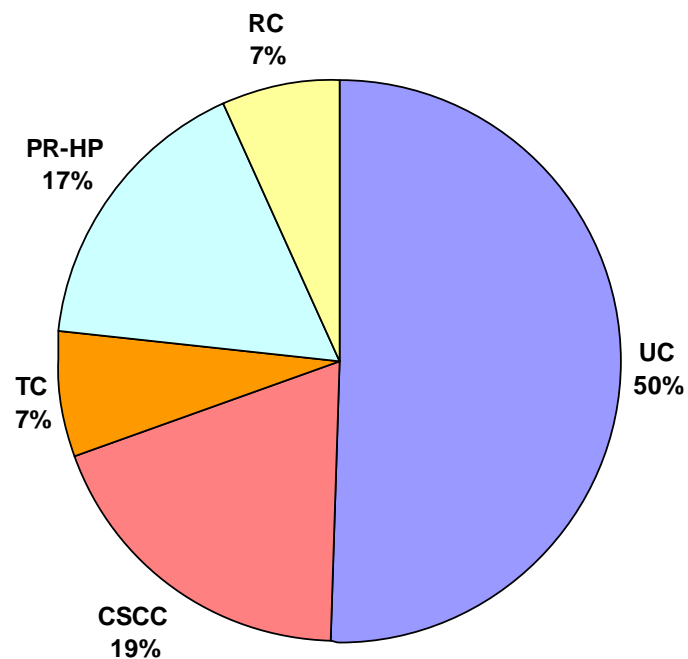
Cambios en las categorías de escuela.

Distribución de la matrícula de 1º a 6º grado

Distribución de la matrícula de 1º a 6º grado según categoría. Año 2005

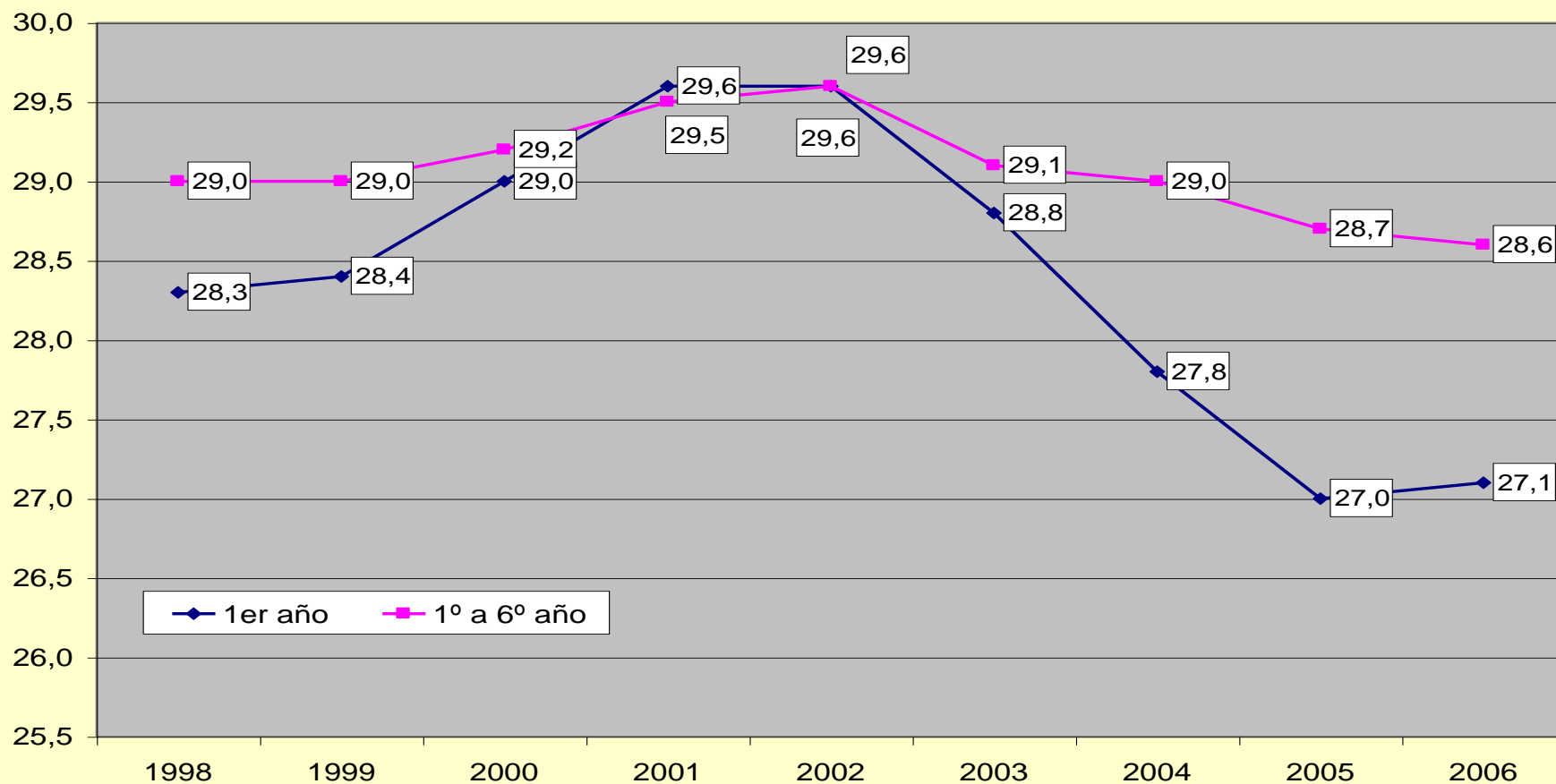


Distribución de la matrícula de 1º a 6º grado según categoría. Año 2006



Tamaño medio de grupo

Evolución del Tamaño Medio de Grupo en Educación Primaria Pública

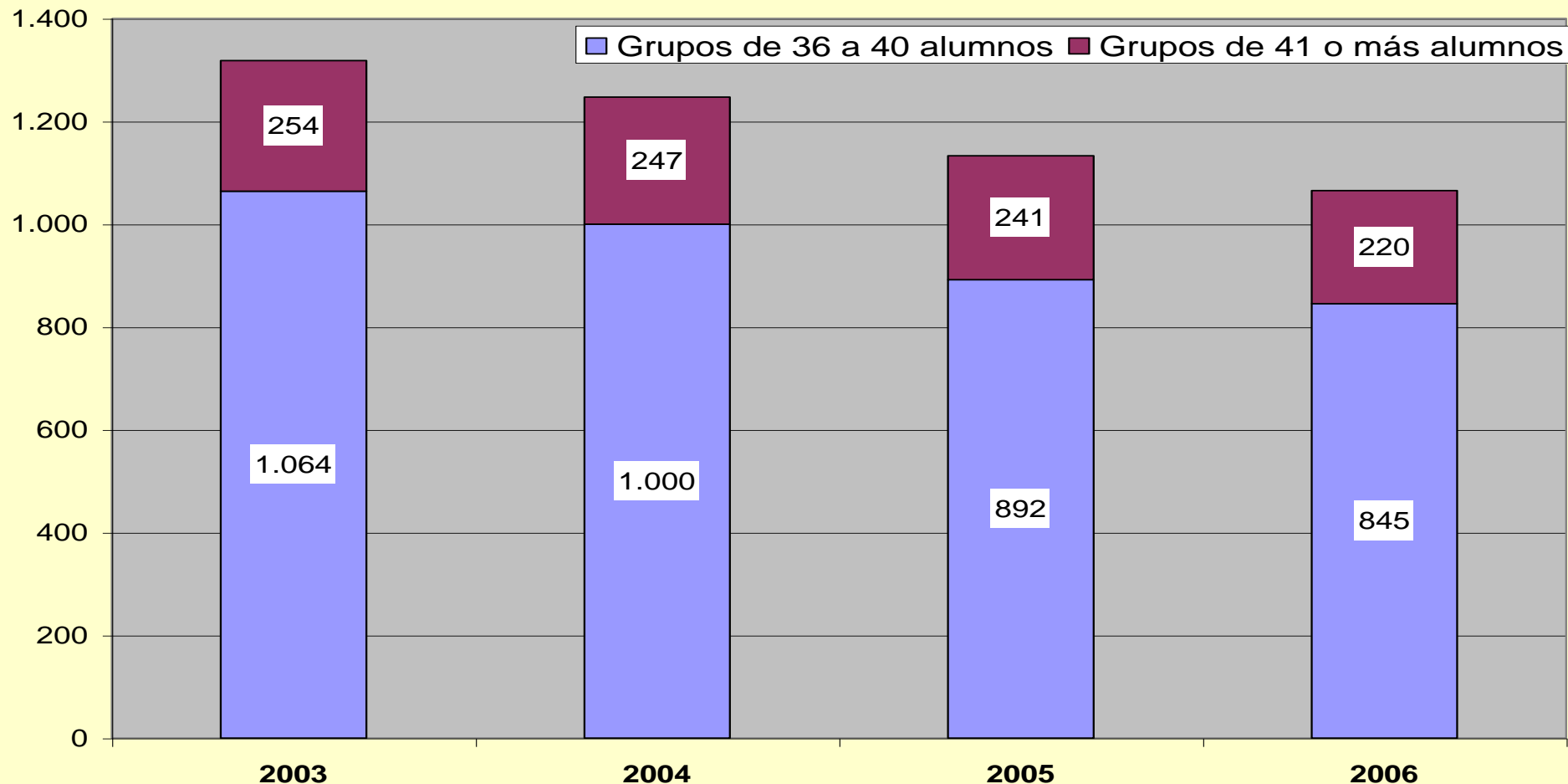


El tamaño medio de grupo (TMG) permanece estable entre 2005 y 2006, luego de una reducción significativa en años anteriores. Sin embargo, el traspaso de escuelas urbanas a rurales incide en este aspecto. El TMG de 2006 con escuelas urbanas (2005) es de 28,4.

Cantidad de grupos con más de 35 alumnos (%)

(Datos a abril de 2006)

Cantidad de grupos con más de 35 alumnos

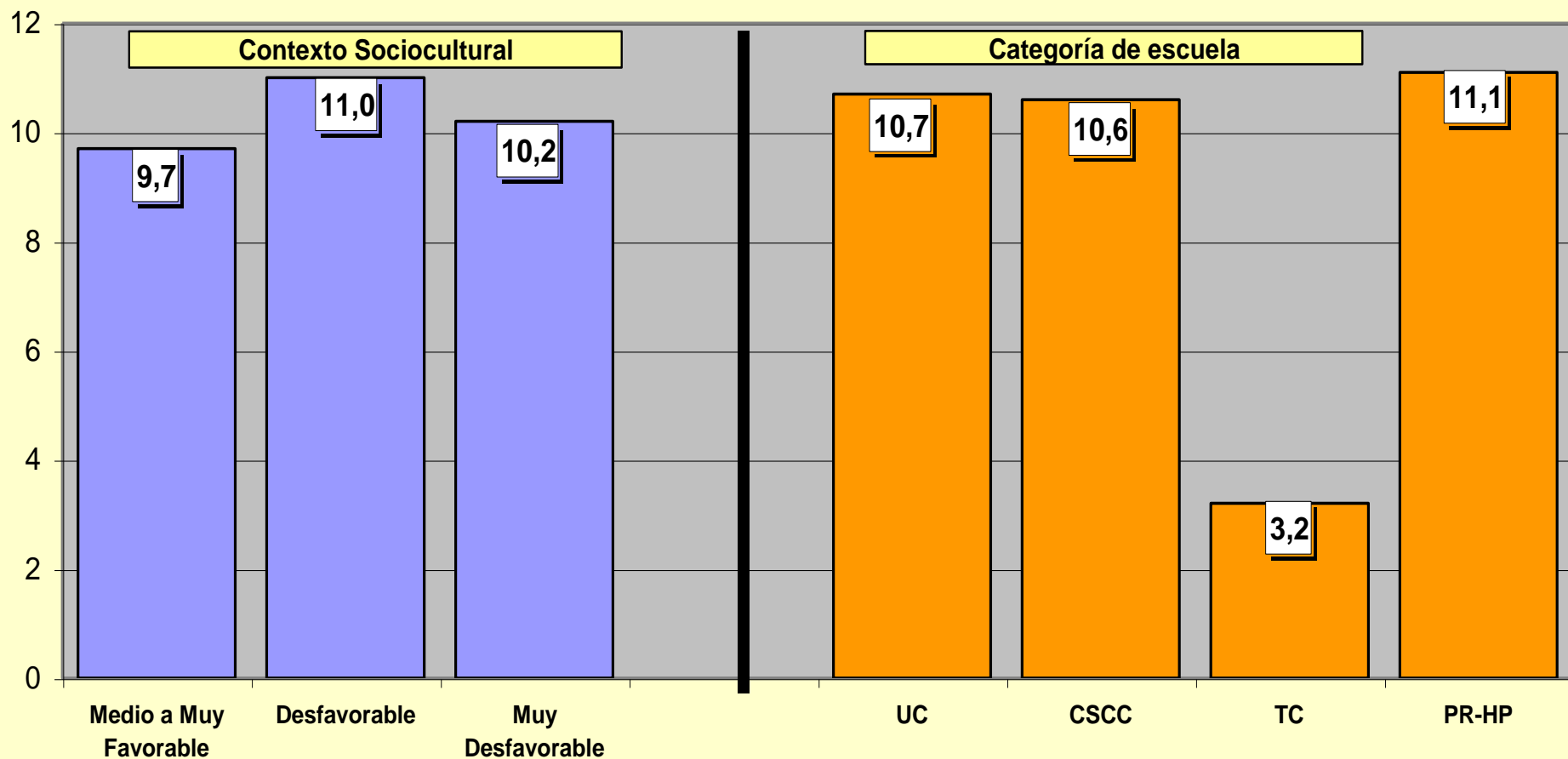


De los 10.454 grupos de 1° a 6° año en escuelas urbanas en 2006, un 8,1% presenta entre 36 y 40 alumnos y un 2,1% más de 40 alumnos.

Cantidad de grupos con más de 35 alumnos (%)

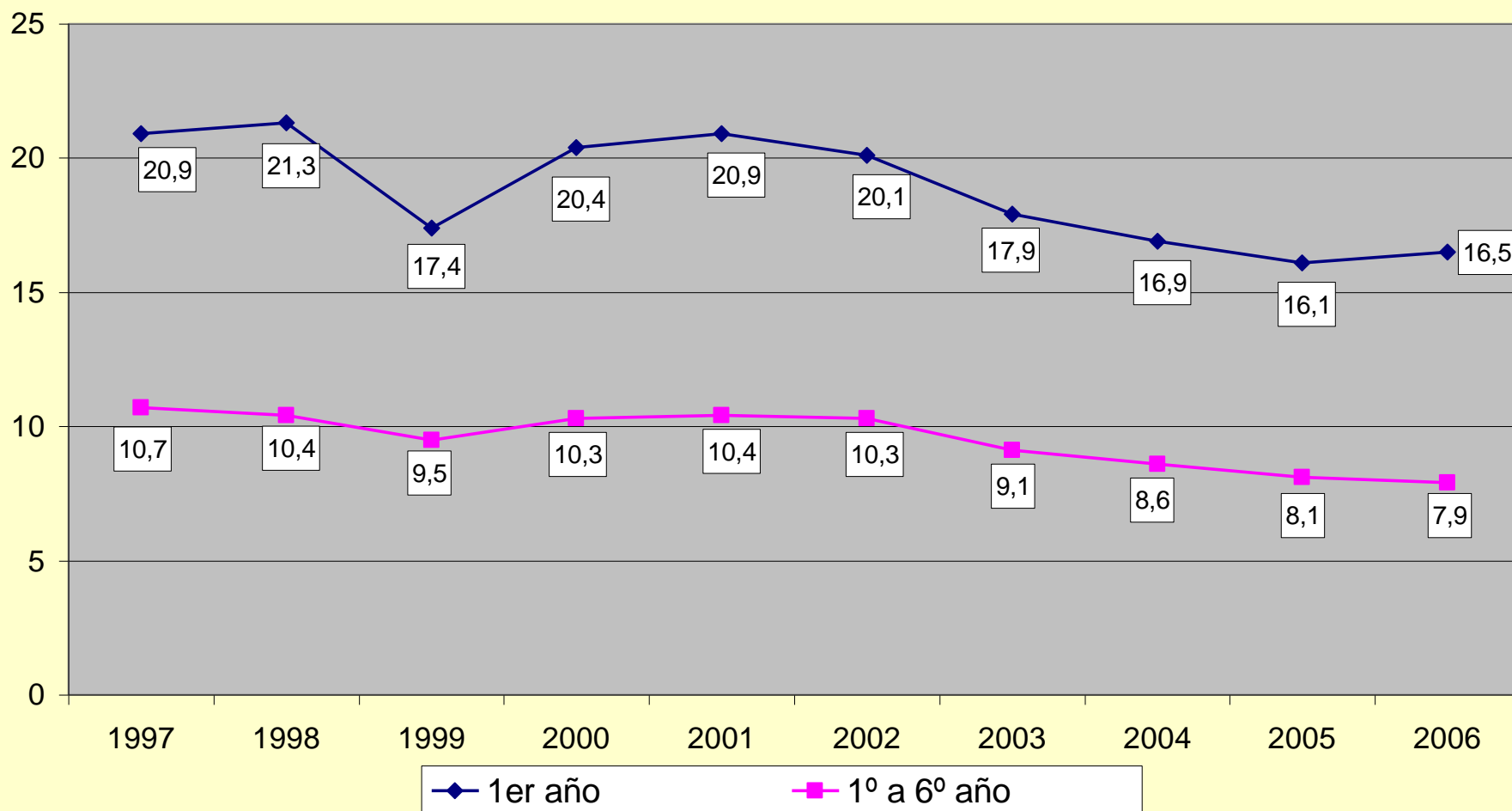
(Datos a abril de 2006)

Porcentaje de grupos que tienen más de 35 alumnos según contexto sociocultural y categoría de escuela



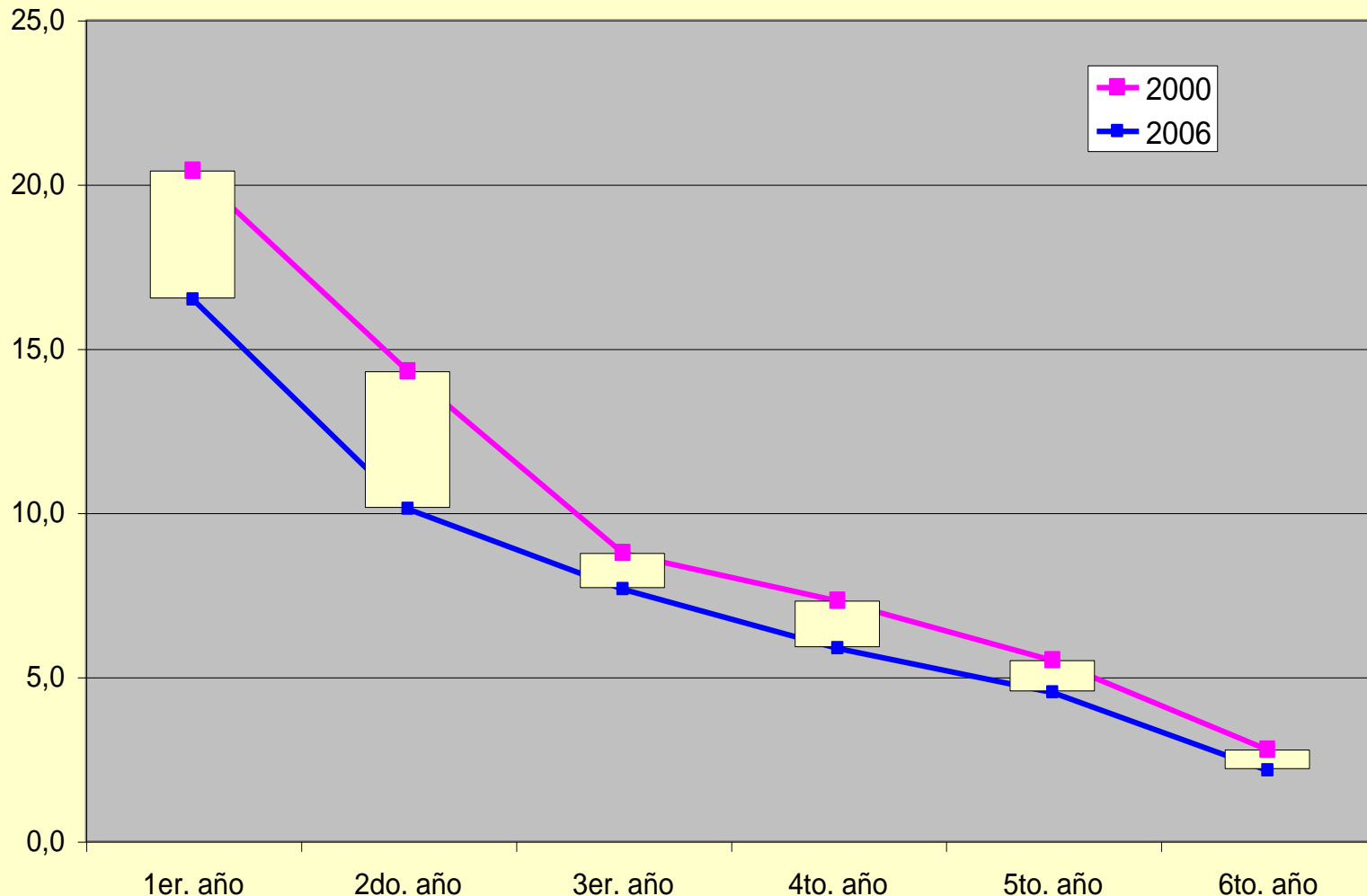
REPETICIÓN EN PRIMERO Y TODA LA ESCUELA

Evolución de la Tasa de Repetición en Educación Primaria Pública



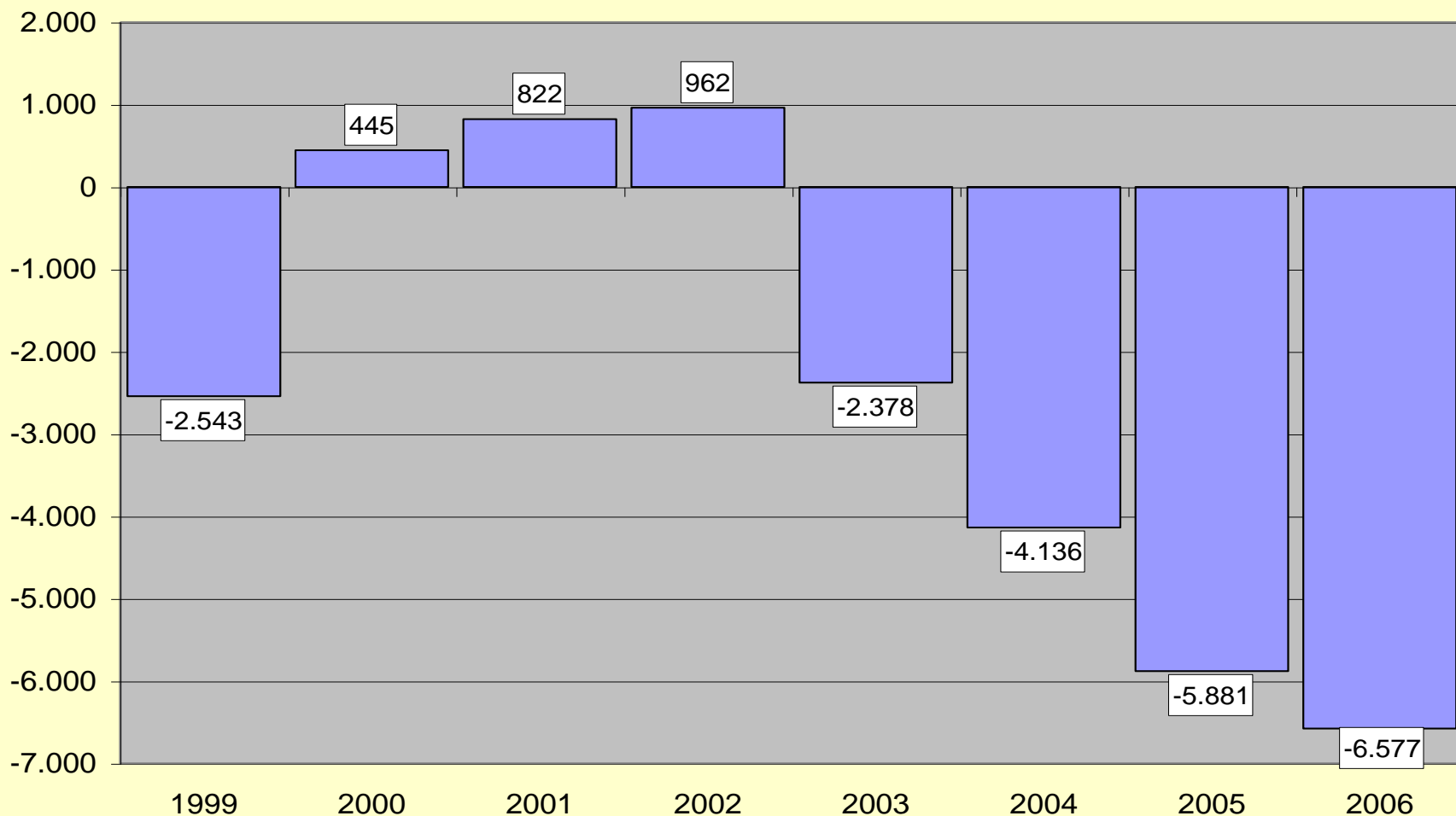
A nivel general (1º a 6º grado) la repetición desciende levemente. En tanto, en 1er. grado aumenta 4 décimas luego de 4 años de descenso.

Porcentaje de repetición por grado
Año 2000 - 2006



**La comparación de mediano-largo plazo (2000-06)
continúa mostrando que la reducción más importante se
verifica en los dos primeros grados.**

Diferencia en el número de repetidores de 1999 a 2006 respecto a 1998



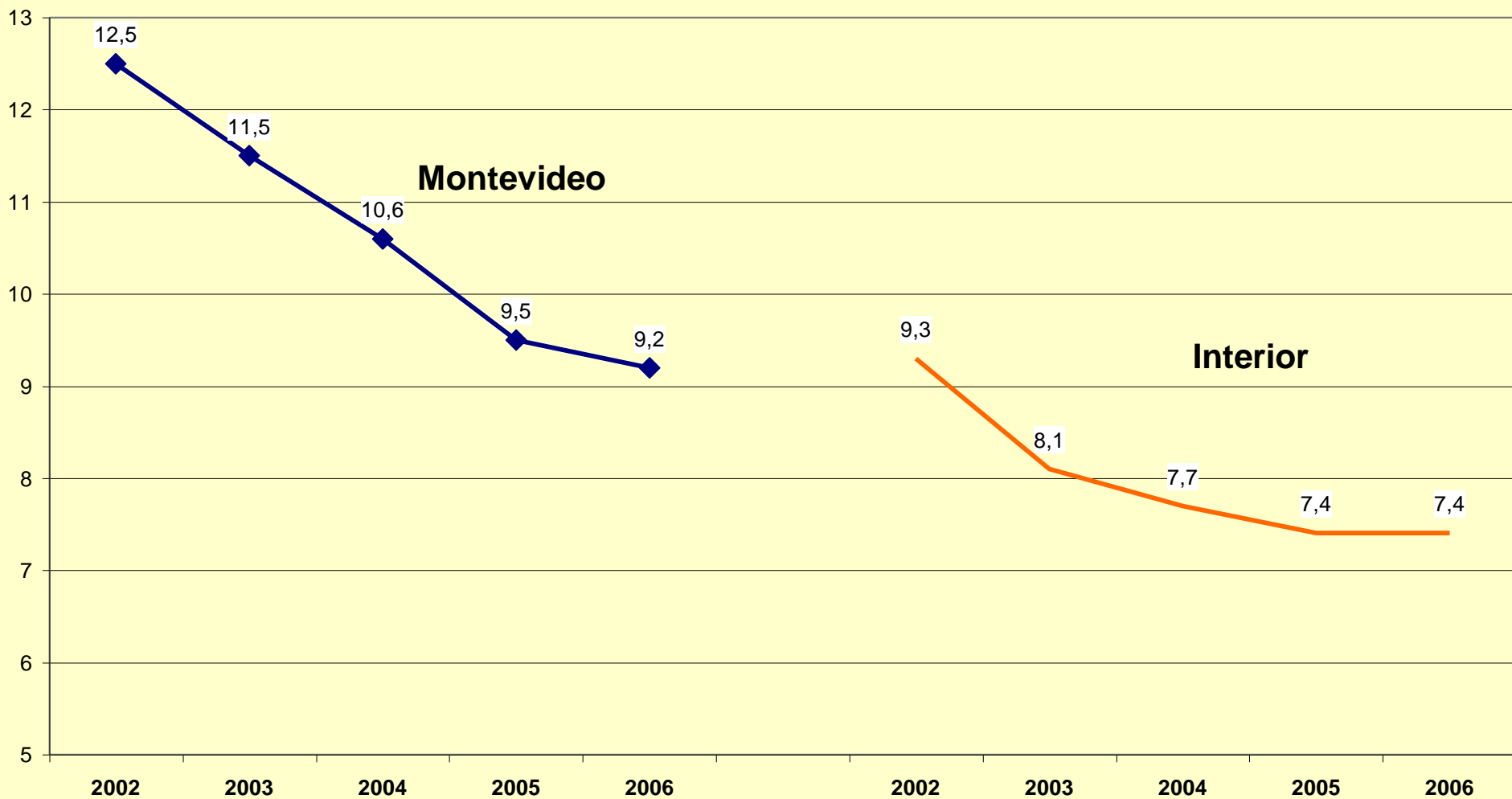
1998 = 30.696 repetidores

2002 = 31.658 repetidores

2005 = 24.815 repetidores

2006 = 24.119 repetidores

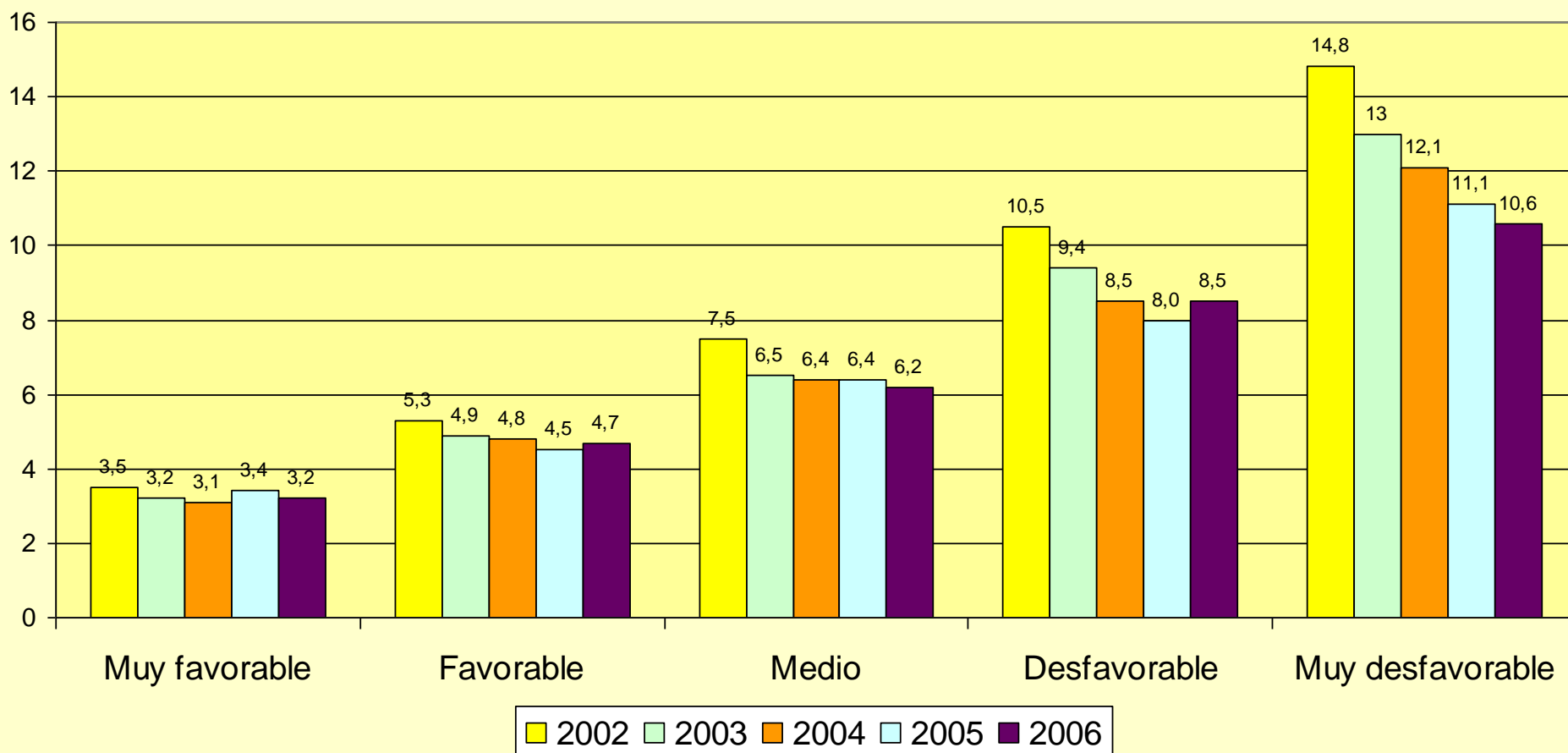
**Porcentaje de repetición total (1º a 6º grado) según región.
Años 2002 a 2006**



REPETICIÓN POR CONTEXTO SOCIOCULTURAL

Porcentaje de Repetición Total (1º a 6º grado)

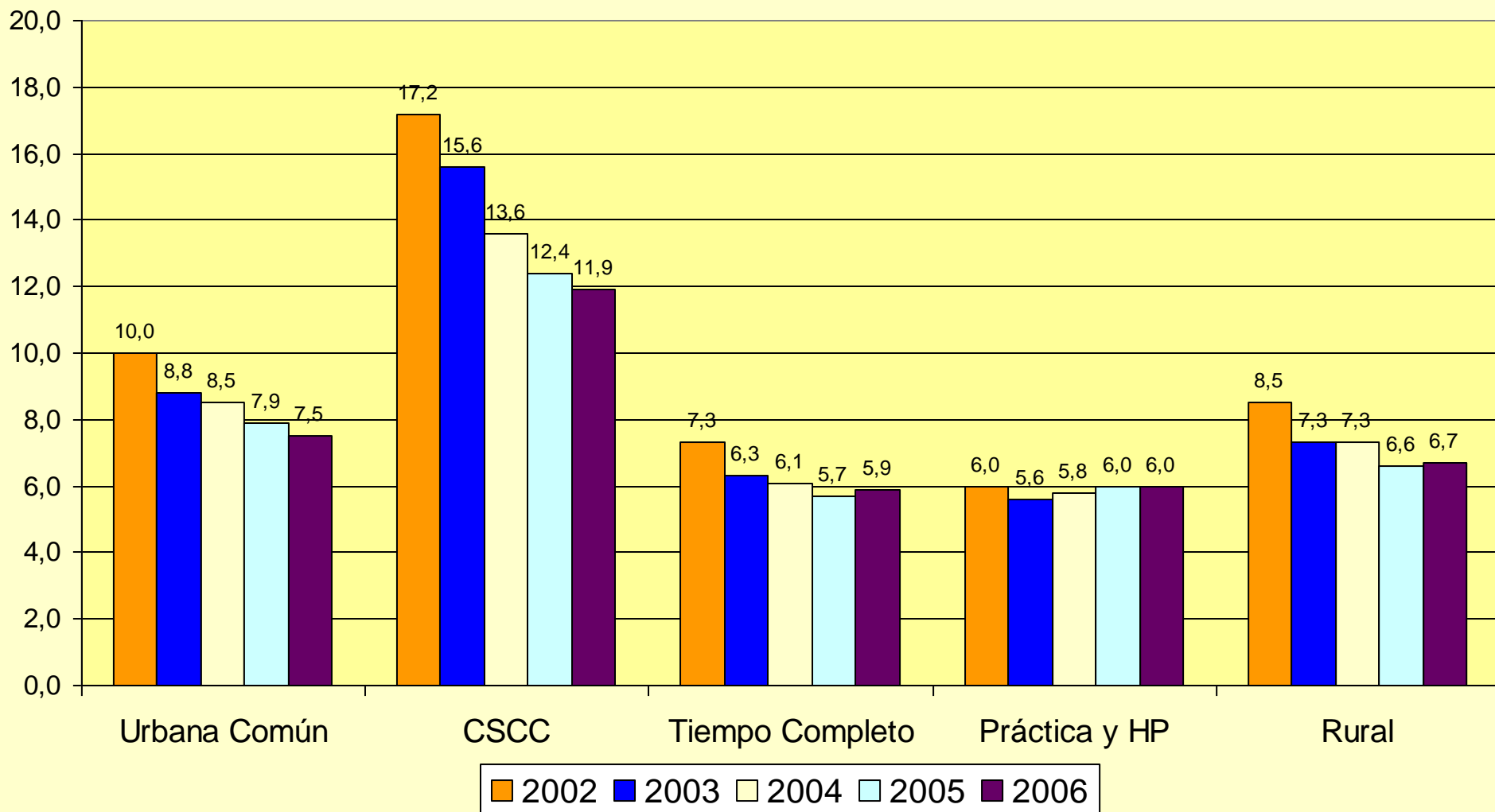
Escuelas Urbanas



El leve descenso a nivel general se explica particularmente por el contexto muy desfavorable, el que muestra una tendencia descendente desde el año 2002.

REPETICIÓN POR CATEGORÍA DE ESCUELA

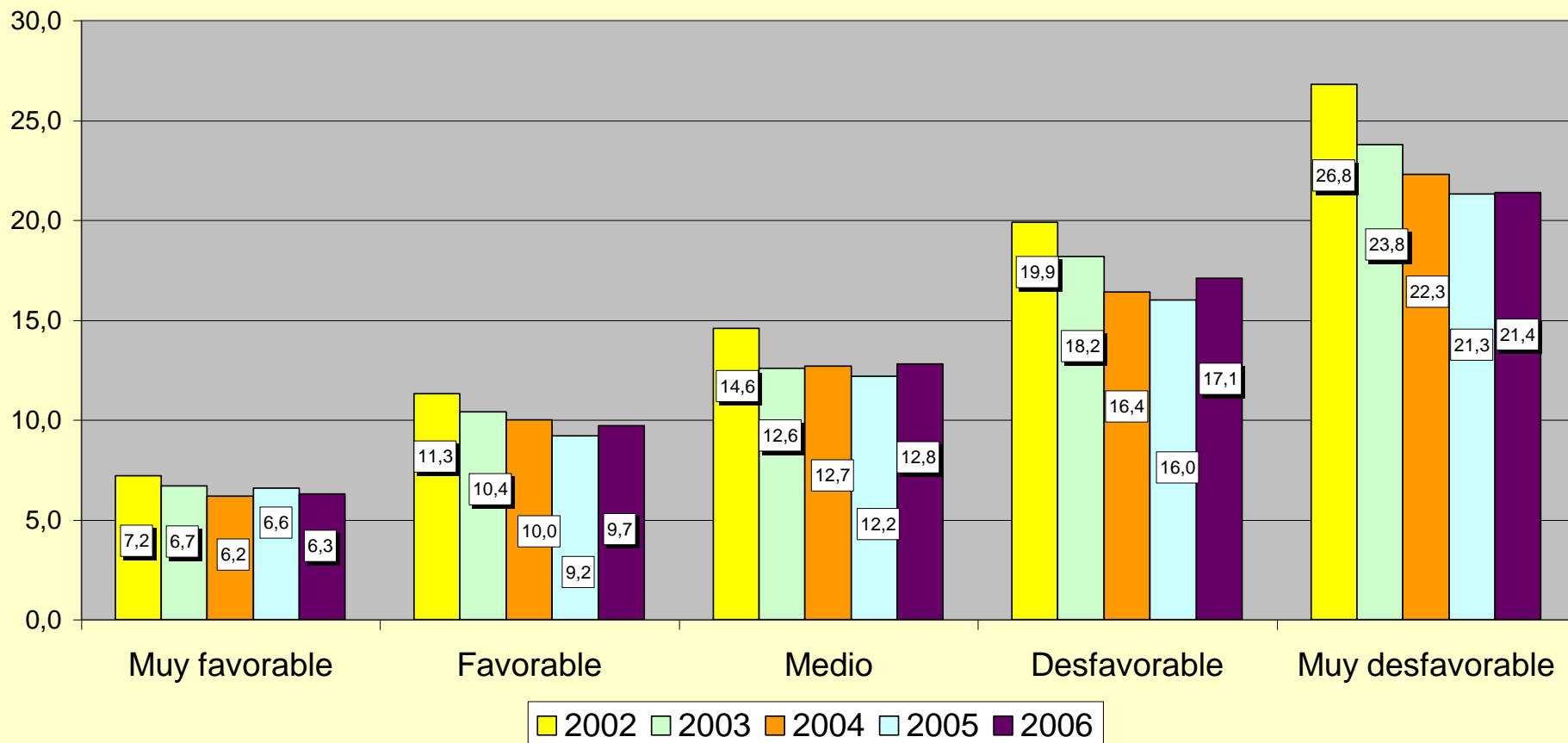
Porcentaje de Repetición Total (1º a 6º grado)



REPETICIÓN POR CONTEXTO SOCIOCULTURAL

Porcentaje de Repetición en 1er año

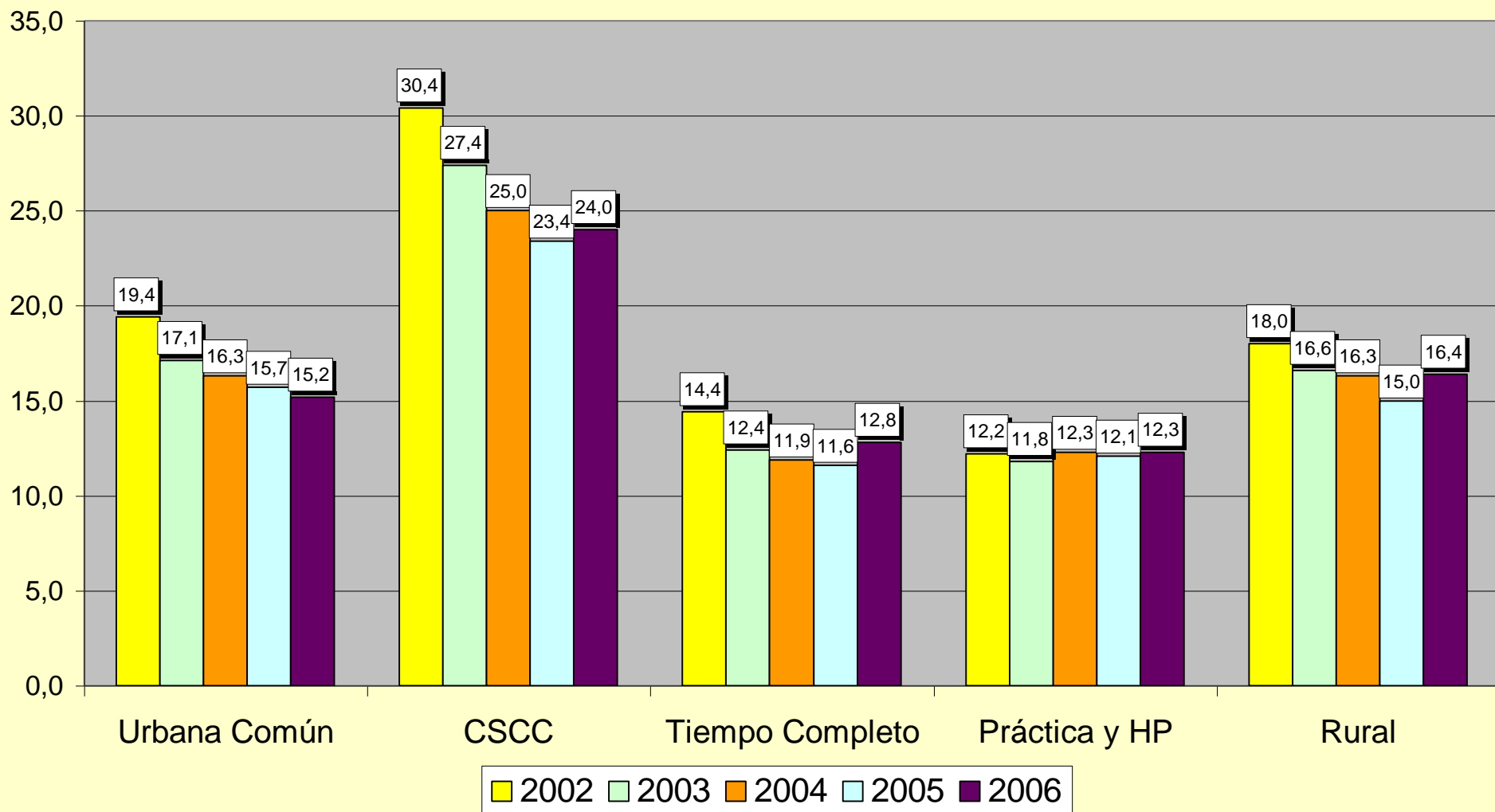
Escuelas Urbanas



En 1er grado el aumento de la repetición se explica por la tendencia de los contextos socioculturales Favorable, Medio y Desfavorable. El muy desfavorable permanece estable. En los dos contextos más desfavorables se corta la tendencia descendente de los últimos años.

REPETICIÓN POR CATEGORÍA DE ESCUELA

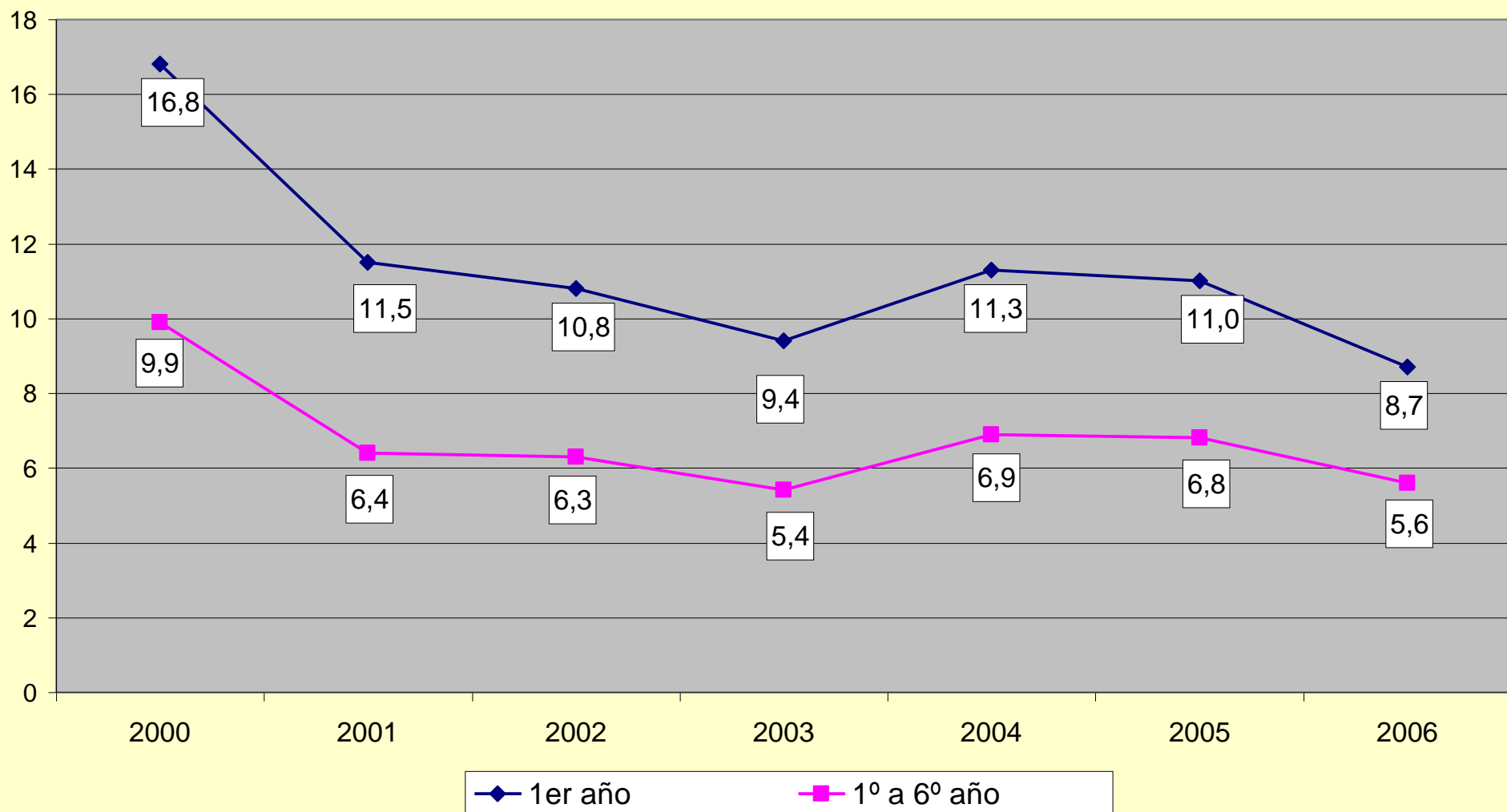
Porcentaje de Repetición en 1er año



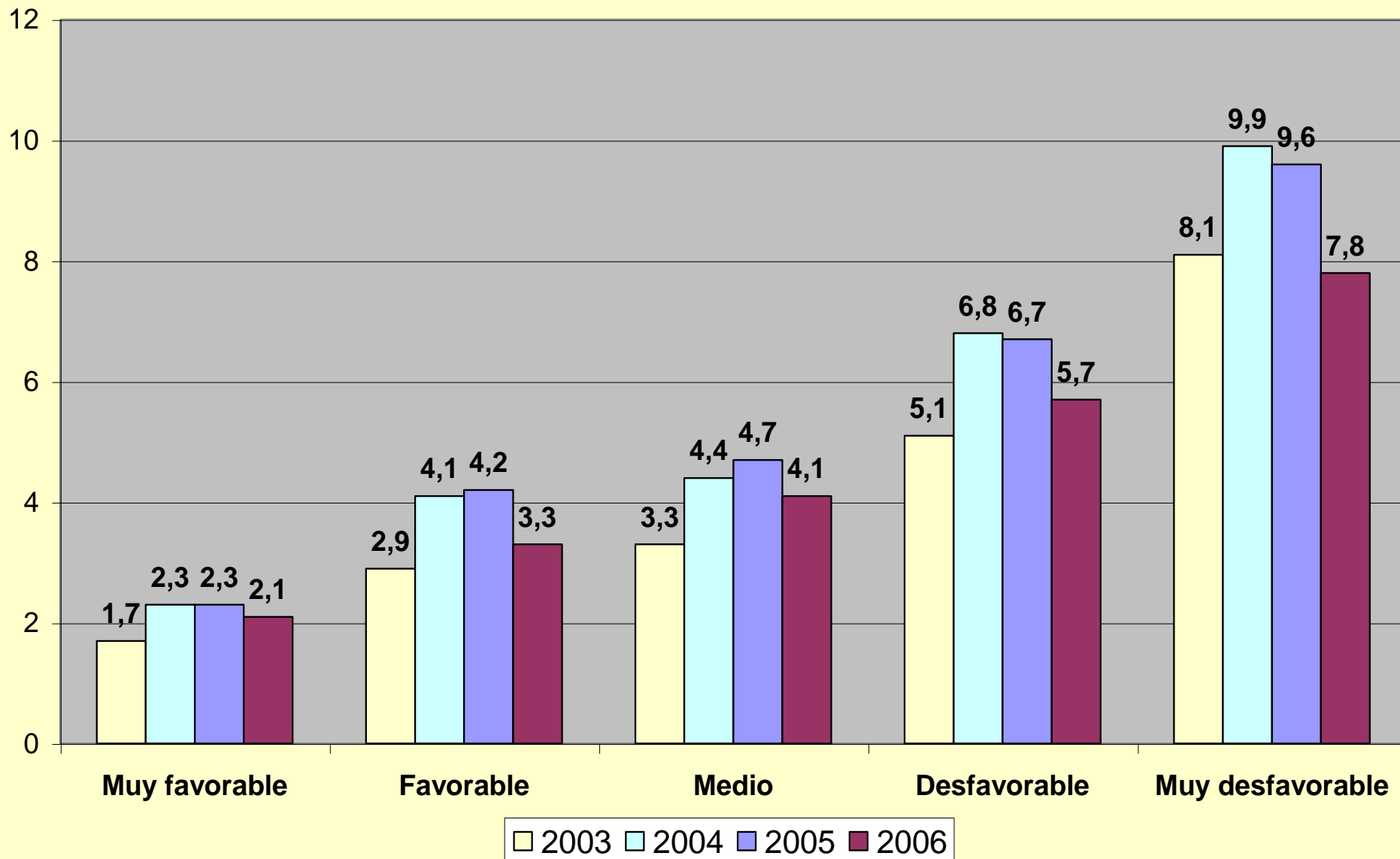
ASISTENCIA INSUFICIENTE

PORCENTAJE DE NIÑOS QUE
ASISTIERON MENOS DE 140 DÍAS
PERO MÁS DE 70 DURANTE EL
AÑO.

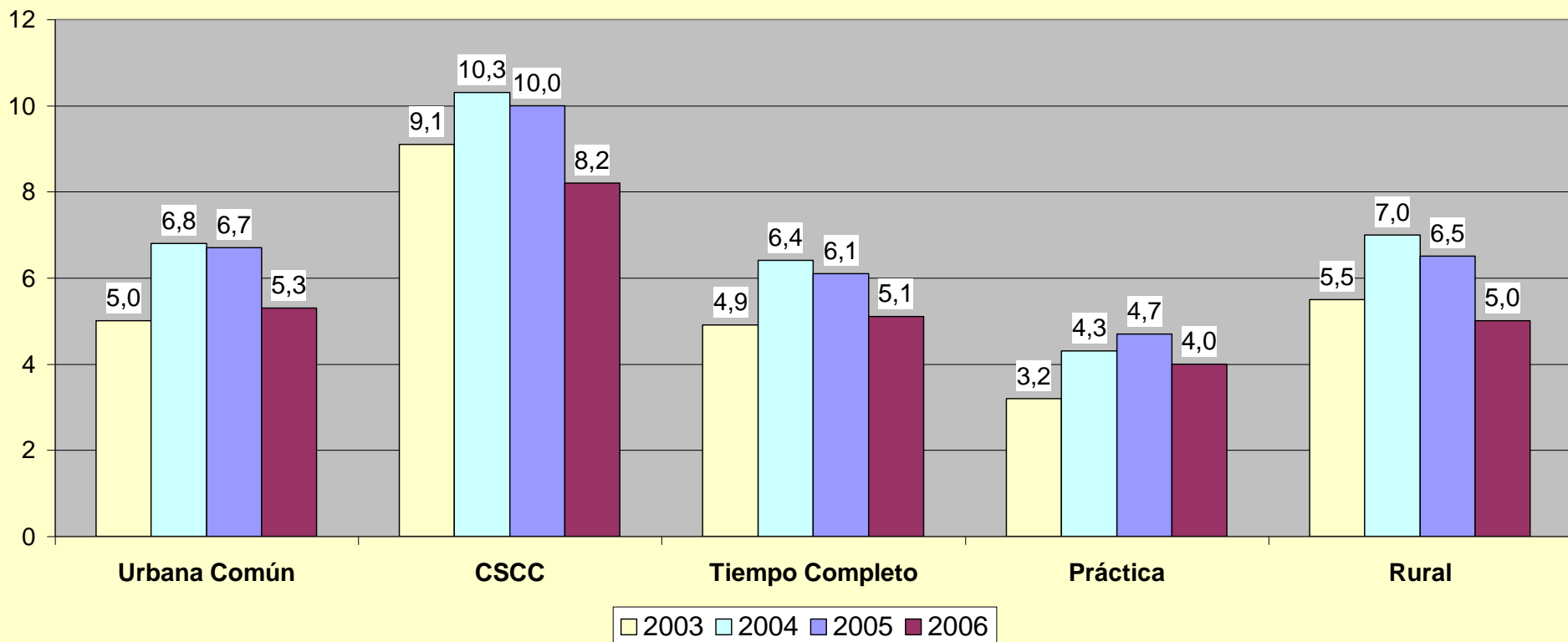
Evolución de la tasa de Asistencia Insuficiente en Educación Primaria Pública. (1997-2006)



ASISTENCIA INSUFICIENTE
Porcentaje de Asistencia Insuficiente de 1º a 6º año
Escuelas urbanas



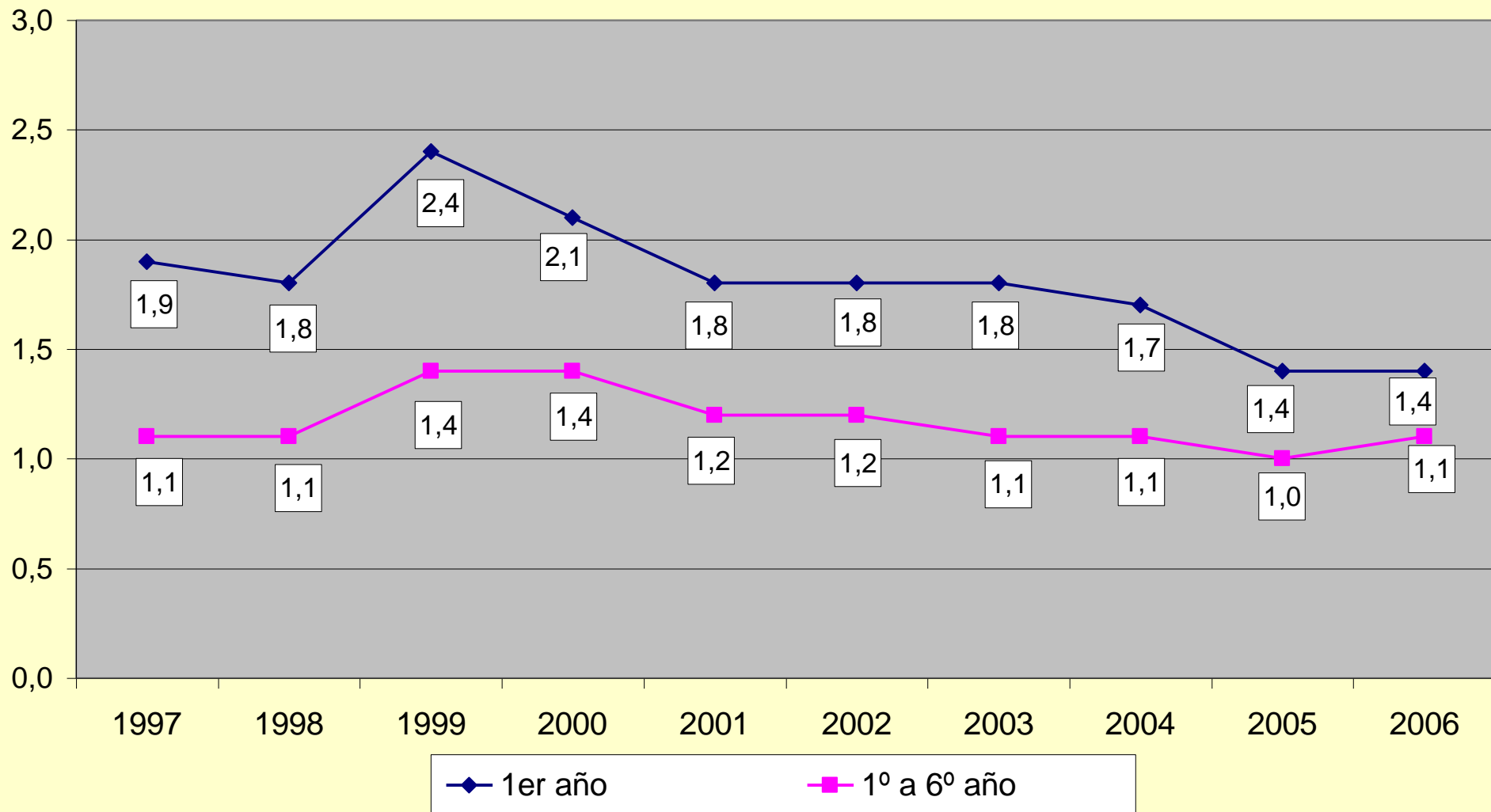
ASISTENCIA INSUFICIENTE
Porcentaje de Asistencia Insuficiente de 1º a 6º año



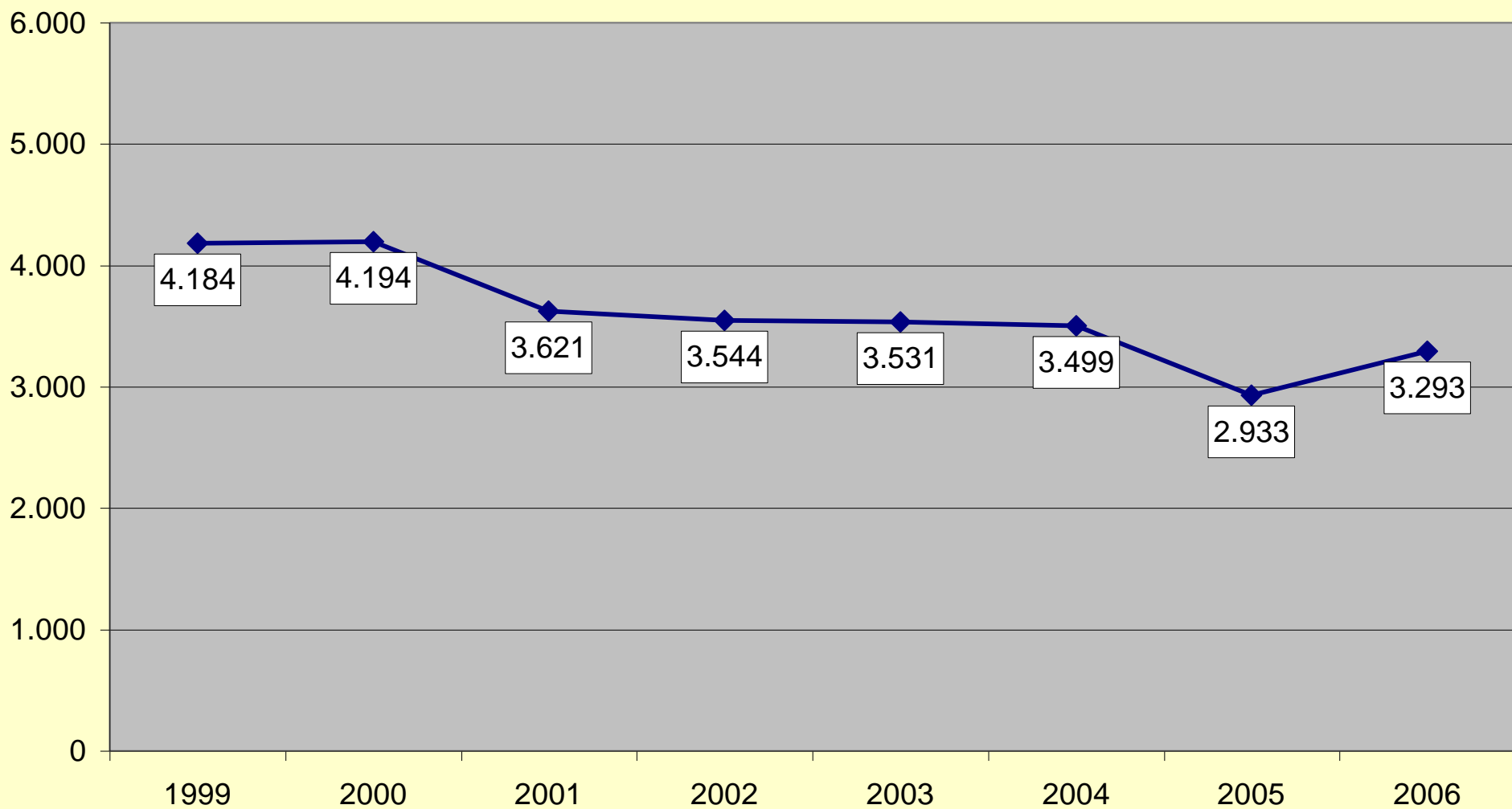
ABANDONO INTERMITENTE

PORCENTAJE DE NIÑOS QUE
ASISTIERON HASTA 70 DÍAS
DURANTE EL AÑO.

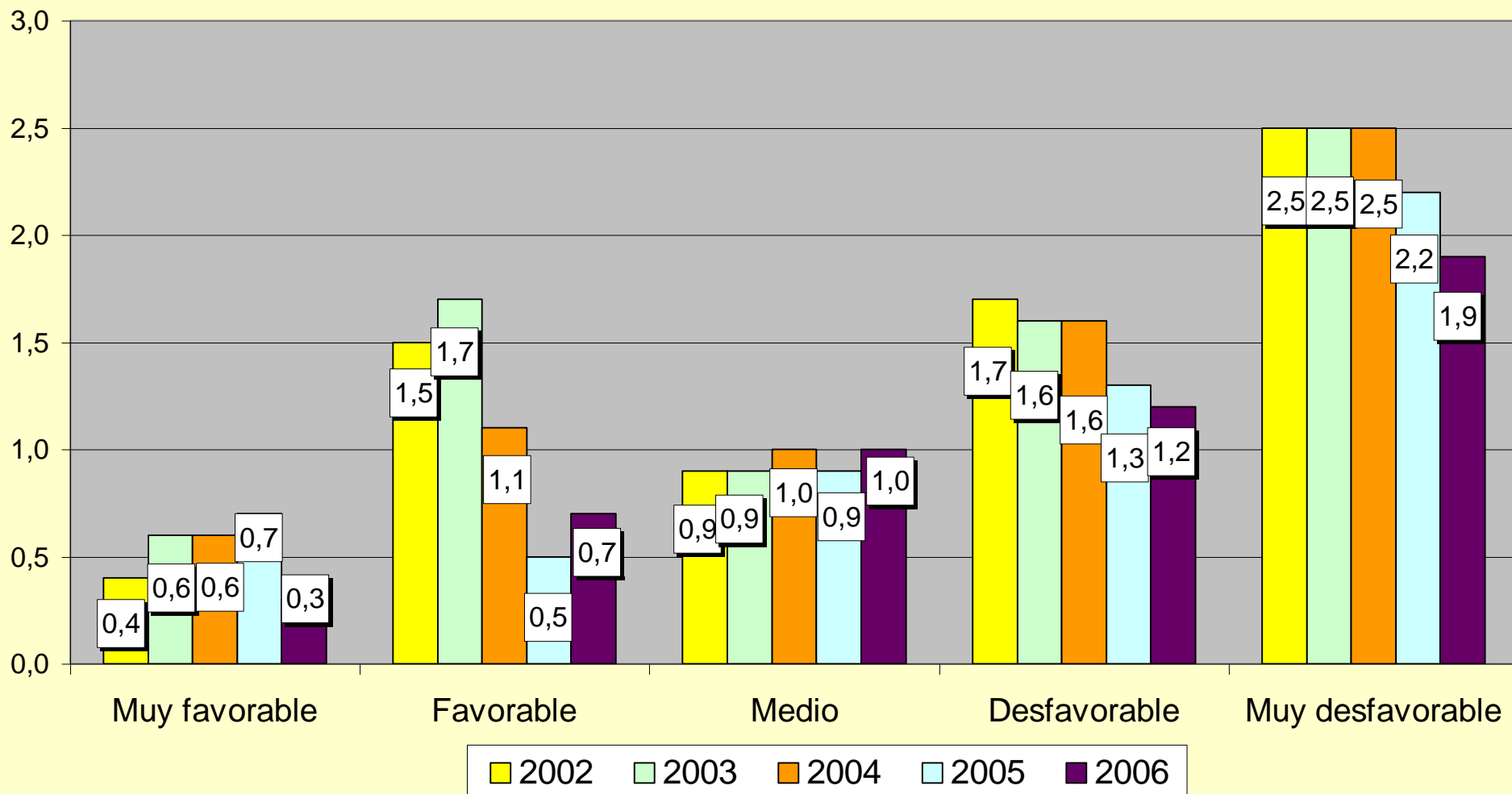
Evolución de la tasa de Abandono Intermitente en Educación Primaria Pública (1997-2006)



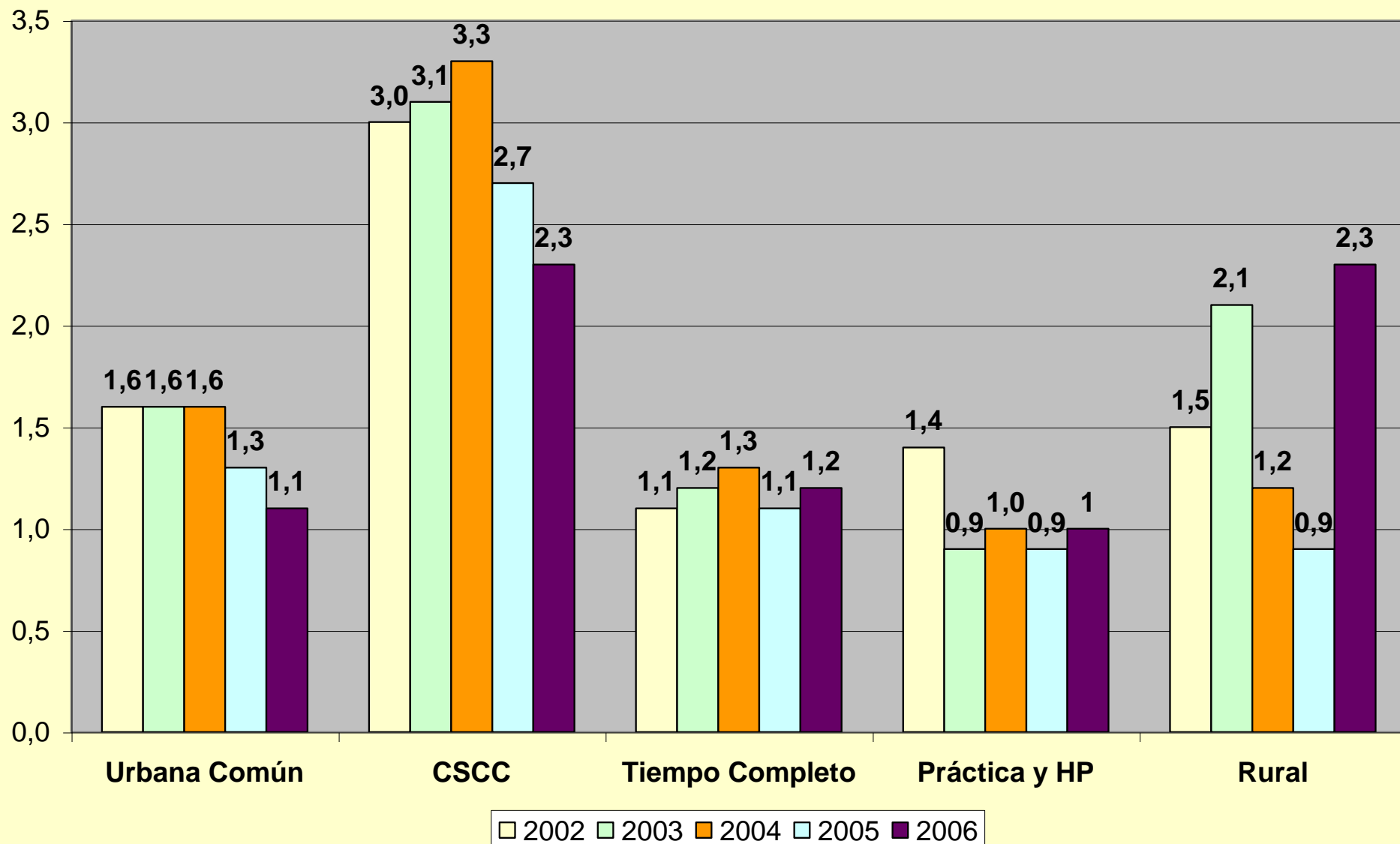
Total de alumnos en situación de abandono intermitente 1º a 6º año



ABANDONO INTERMITENTE
Porcentaje de Abandono Intermitente de 1er. año.
Escuelas Urbanas

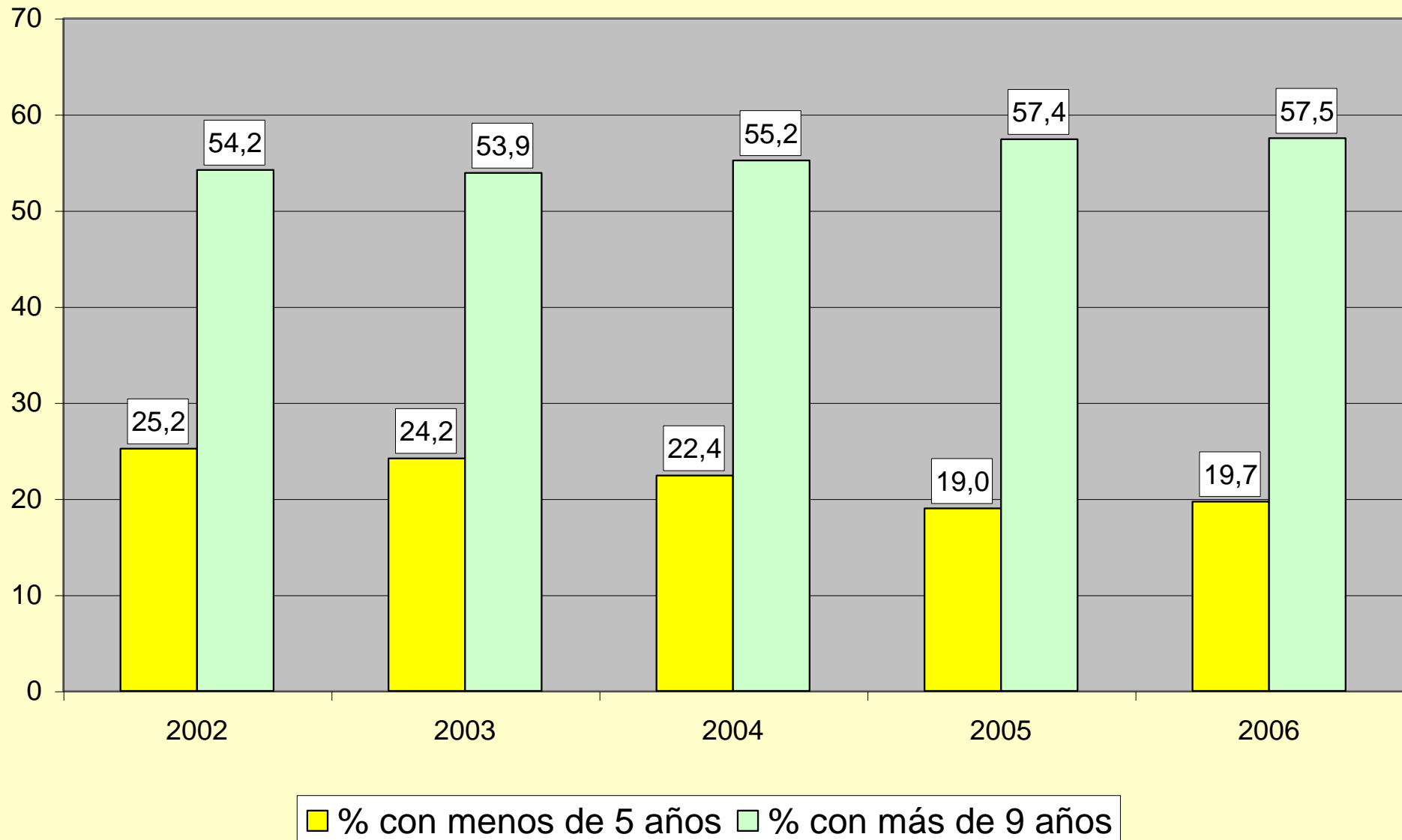


ABANDONO INTERMITENTE
Porcentaje de Abandono Intermitente de 1er. año



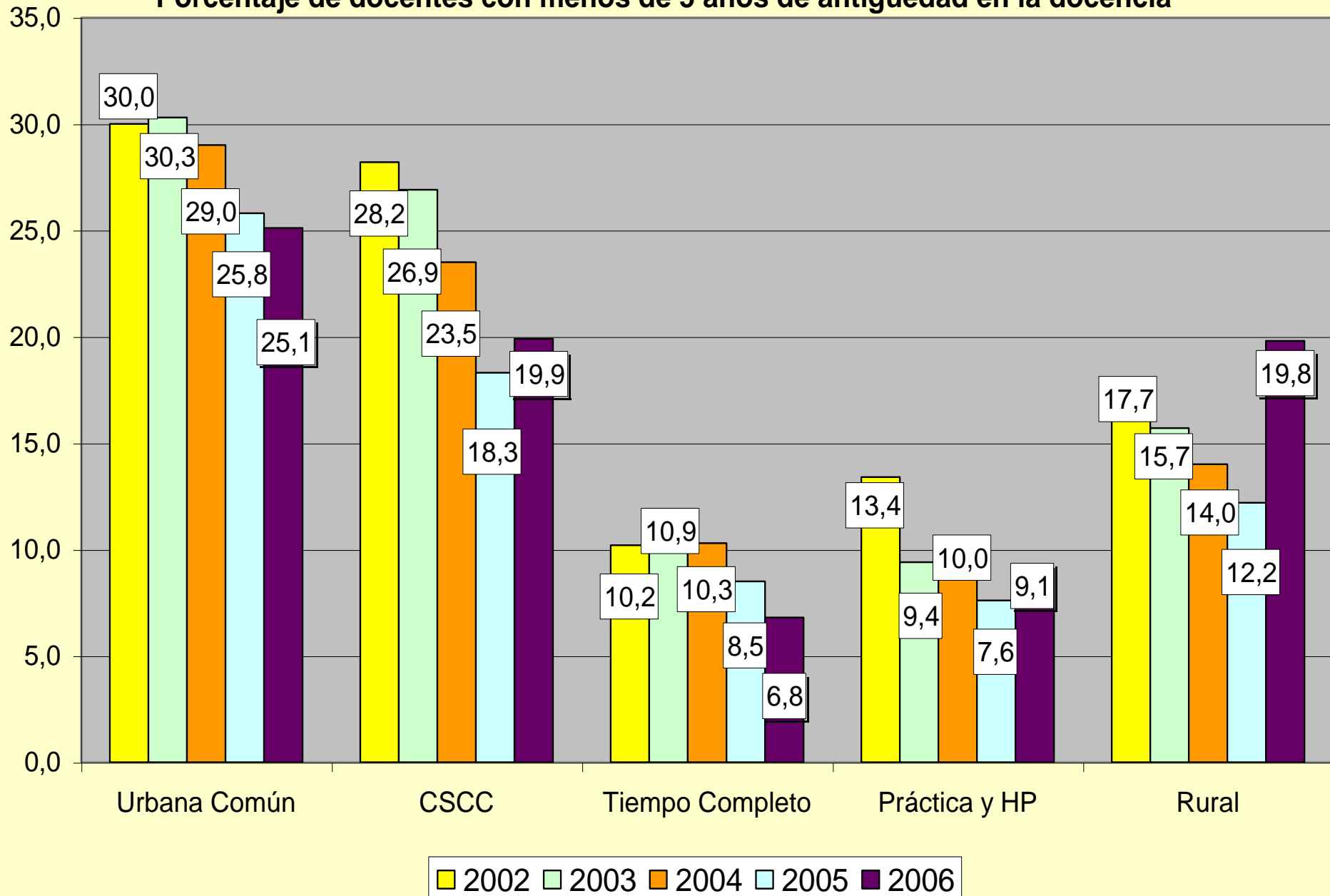
ANTIGÜEDAD DE LOS MAESTROS EN LA DOCENCIA

ANTIGÜEDAD EN LA DOCENCIA EN EDUCACIÓN PRIMARIA PÚBLICA



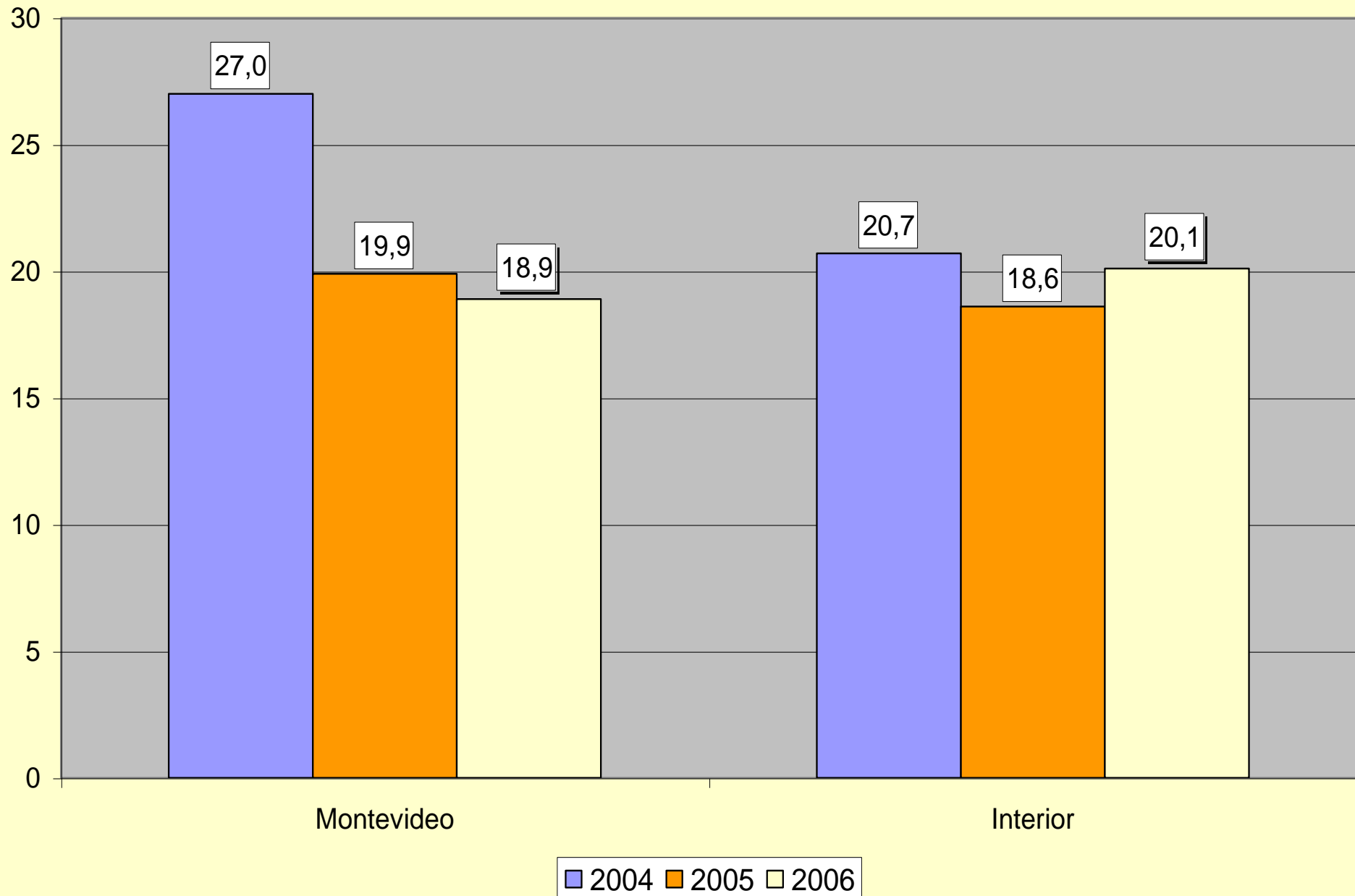
ANTIGÜEDAD EN LA DOCENCIA

Porcentaje de docentes con menos de 5 años de antigüedad en la docencia



ANTIGÜEDAD EN LA DOCENCIA

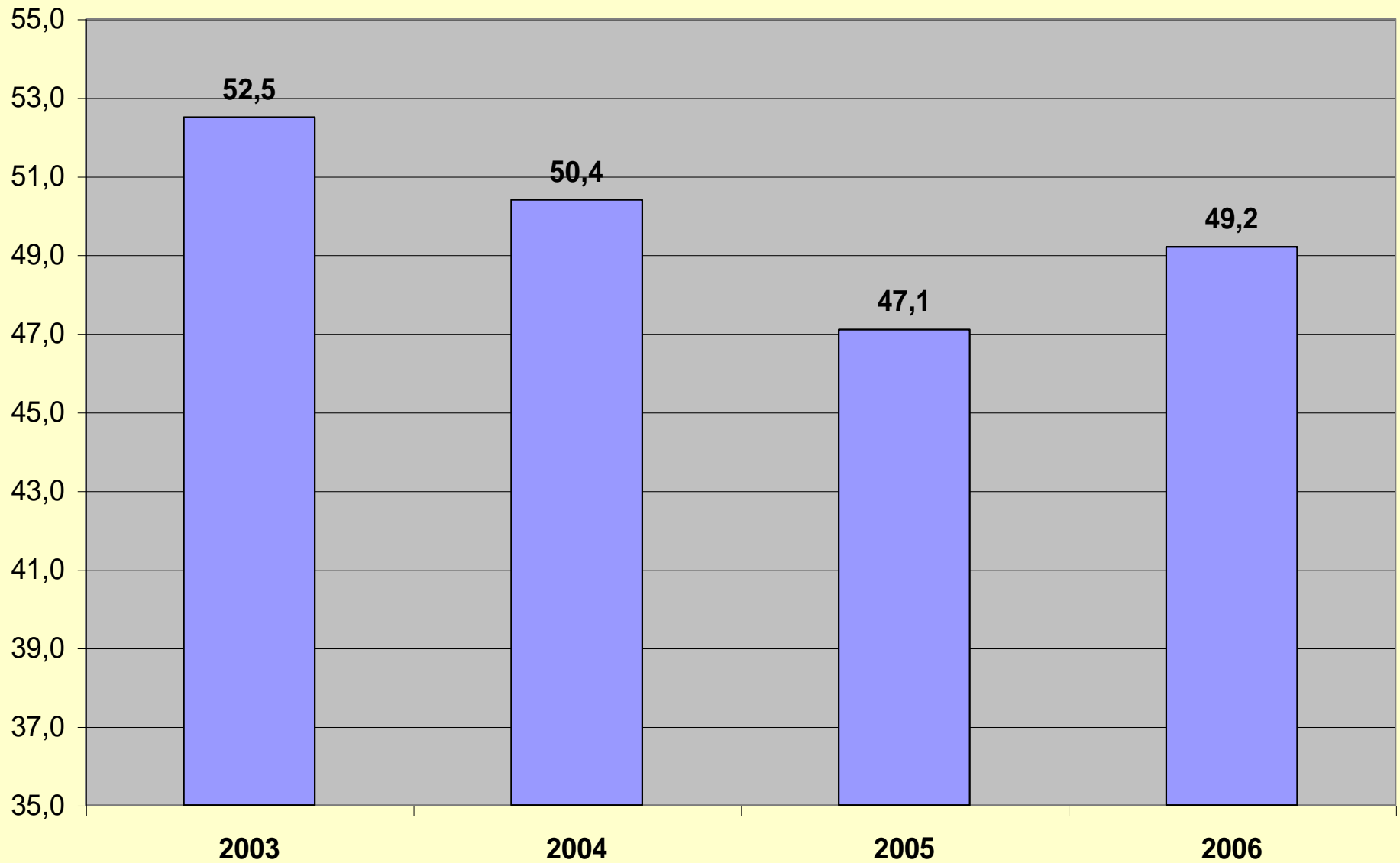
Porcentaje de docentes con menos de 5 años de antigüedad en la docencia



ESTABILIDAD DE LOS DOCENTES EN LA ESCUELA

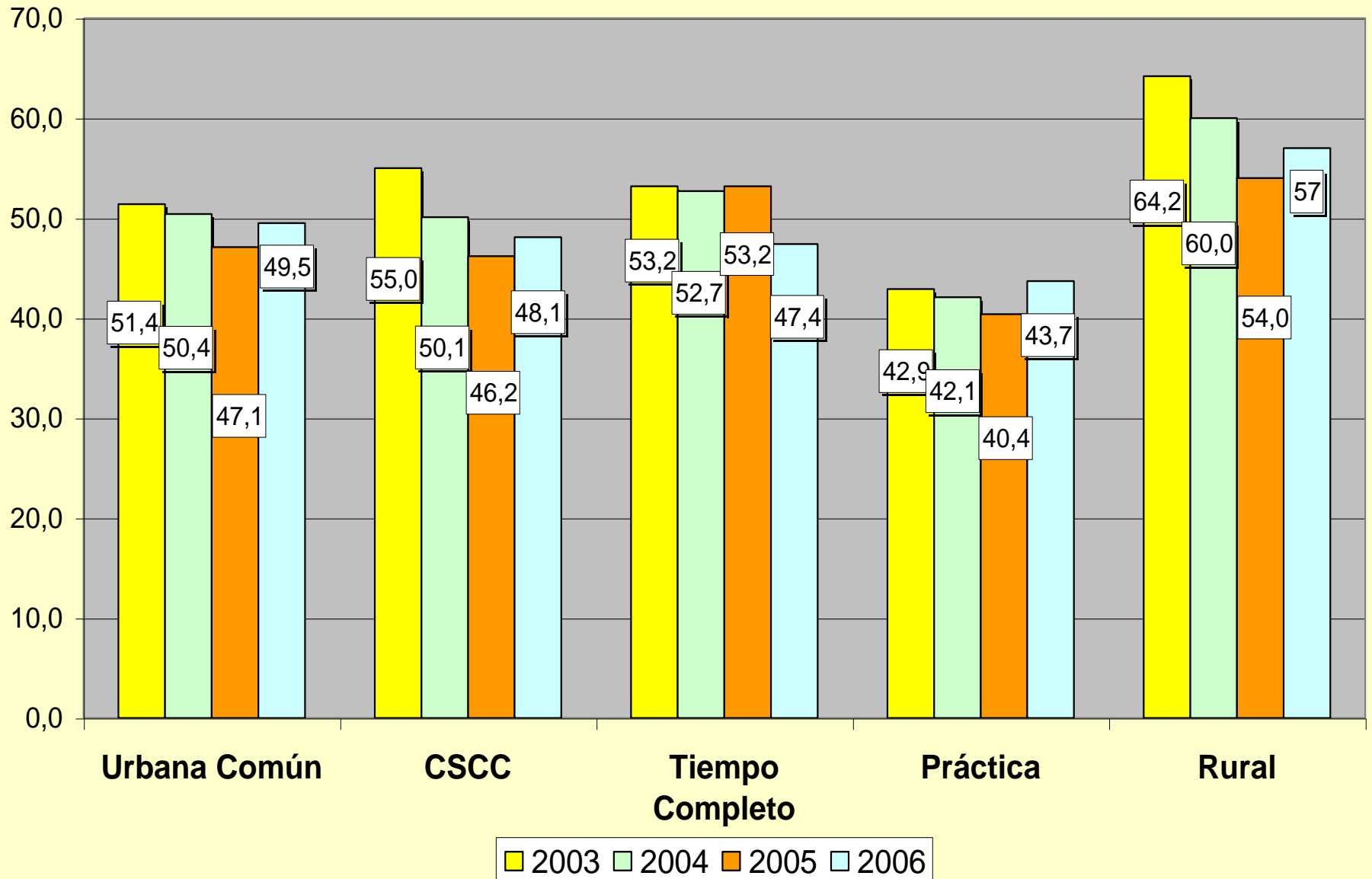
ESTABILIDAD EN LA ESCUELA

Porcentaje de docentes con menos de 3 años de antigüedad en la escuela

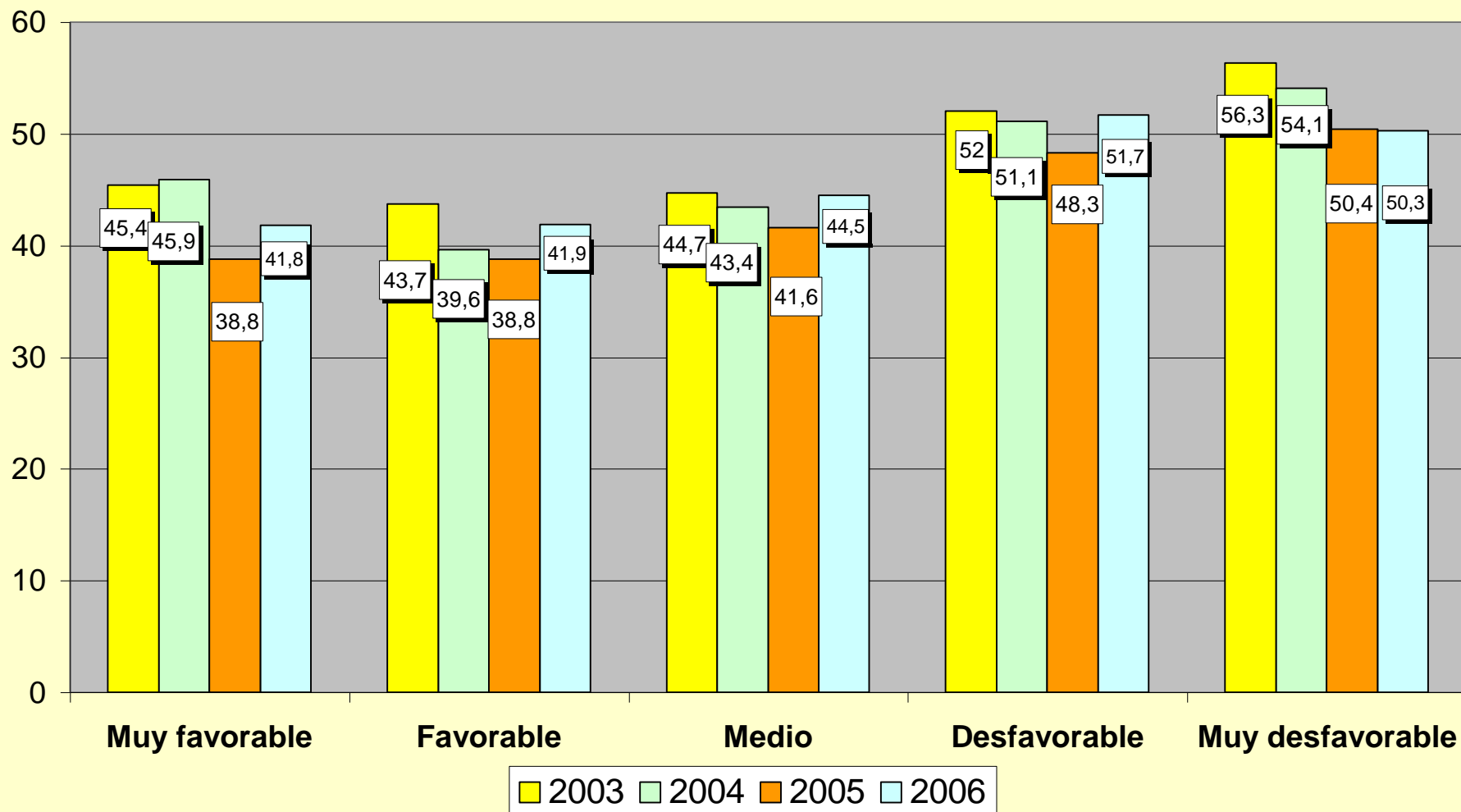


ESTABILIDAD EN LA ESCUELA

Porcentaje de docentes con menos de 3 años de antigüedad en la escuela



ESTABILIDAD EN LA ESCUELA
Porcentaje de docentes con menos de 3 años de antigüedad en la escuela
Escuelas Urbanas



Efecto de los cambios en las categorías de las escuelas

El perfil de las escuelas clasificadas en 2006 como Rurales, CSCC y TC se diferencia significativamente de las existentes en 2005.

	Rurales en 2005	Nuevas Rurales en 2006	CSCC en 2005	Nuevas de CSCC en 2006	Tiempo Completo en 2005	Nuevas de Tiempo Completo en 2006
Cantidad de escuelas	1092	54	150	35	104	5
Matrícula total final promedio	18	68	362	369	242	267
Tamaño medio de grupo en urbanas y alumnos por maestro en rurales	14,9	21,0	28,0	29,3	27,4	25,5
Repetición en 1º	16,2	17,3	23,9	24,4	12,9	11,4
Repetición de 1º a 6º	6,6	7,1	11,8	12,4	5,9	5,7
Asistencia insuficiente de 1º a 6º	5,3	3,7	8,2	8,2	5,0	5,5
Abandono intermitente de 1º a 6º	1,7	2,9	1,6	3,0	0,8	1,6
% de docentes con menos de 5 años de antigüedad en la docencia	18,1	29,5	16,2	36,0	6,0	23,8
% de docentes con menos de 3 años de antigüedad en la escuela	55,6	65,3	46,1	56,5	46,7	61,9

EN SUMA

Entre el 2004 y 2006 se produce una reducción de la matrícula del orden de los 5 mil niños (1,7%).

El tamaño promedio de grupo permanece estable entre 2005 y 2006, luego de una reducción significativa en años anteriores. Sin embargo, el traspaso de escuelas urbanas a rurales incide en este aspecto. El TMG de 2006 en escuelas urbanas es de 28,4.

La repetición continúa la tendencia descendente iniciada hace tres años. En tanto, en 1er. grado aumenta 4 décimas luego de 4 años de descenso.

La asistencia insuficiente muestra un descenso a nivel general con especial énfasis en contextos desfavorables.

El abandono intermitente se incrementa levemente, destacándose el alza en las escuelas rurales.

Los indicadores de estabilidad en la escuela y antigüedad en la docencia muestran un leve aumento de la rotación docente y de los maestros recién recibidos.

Continúan observándose disparidades entre los diferentes tipos de escuela (tanto por categoría y contexto sociocultural).

A pesar de esto, los cambios de signo positivo se observan en las escuelas de CSCC, de contexto sociocultural muy desfavorable y en Montevideo.

Cabe señalar la característica de los cambios registrados: la tendencia en las escuelas urbanas fue de reducción de la brecha por contexto sociocultural. El análisis de datos de las Escuelas rurales, así como las recategorizaciones hacen variar algunas tendencias que se registraban. Las diferencias entre las escuelas en contextos muy desfavorables y muy favorables se redujeron considerablemente, presentando en el caso de la repetición y de la asistencia insuficiente, la menor disparidad registrada.